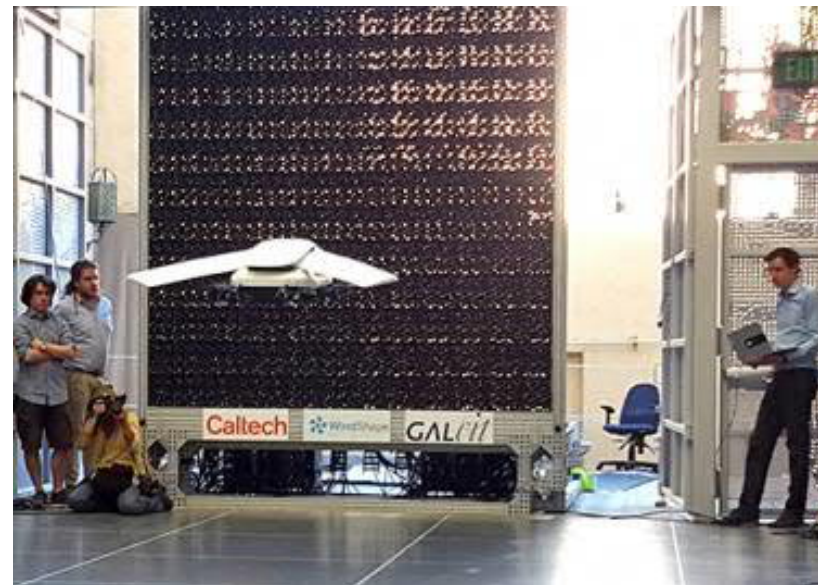




07.12.2021

Commission technique du SITG

A. Lehmann



Merci l'HEPIA !





Ordre du jour

- Changement composition CT
- Visites
- Retour d'information du Comité Directeur
- Groupes Commission Technique
- Commission Technique

Commission technique

Composition des membres

1. Changement composition CT
 - RAS



2. Visites HEPIA

- le laboratoire de sciences et technologies hydro & aéro - soufflerie pour les drones - <https://www.hesge.ch/hepia/laboratoire/laboratoire-sciences-et-technologies-hydro-aero>
- le laboratoire d'hydraulique appliquée – modèle physique de rivière - <https://www.hesge.ch/hepia/laboratoire/laboratoire-dhydraulique-appliquee>



3. Retour de l'Atelier du Comité Directeur

Séance du 3 décembre 2021

Prochaine séance: ??? 2022

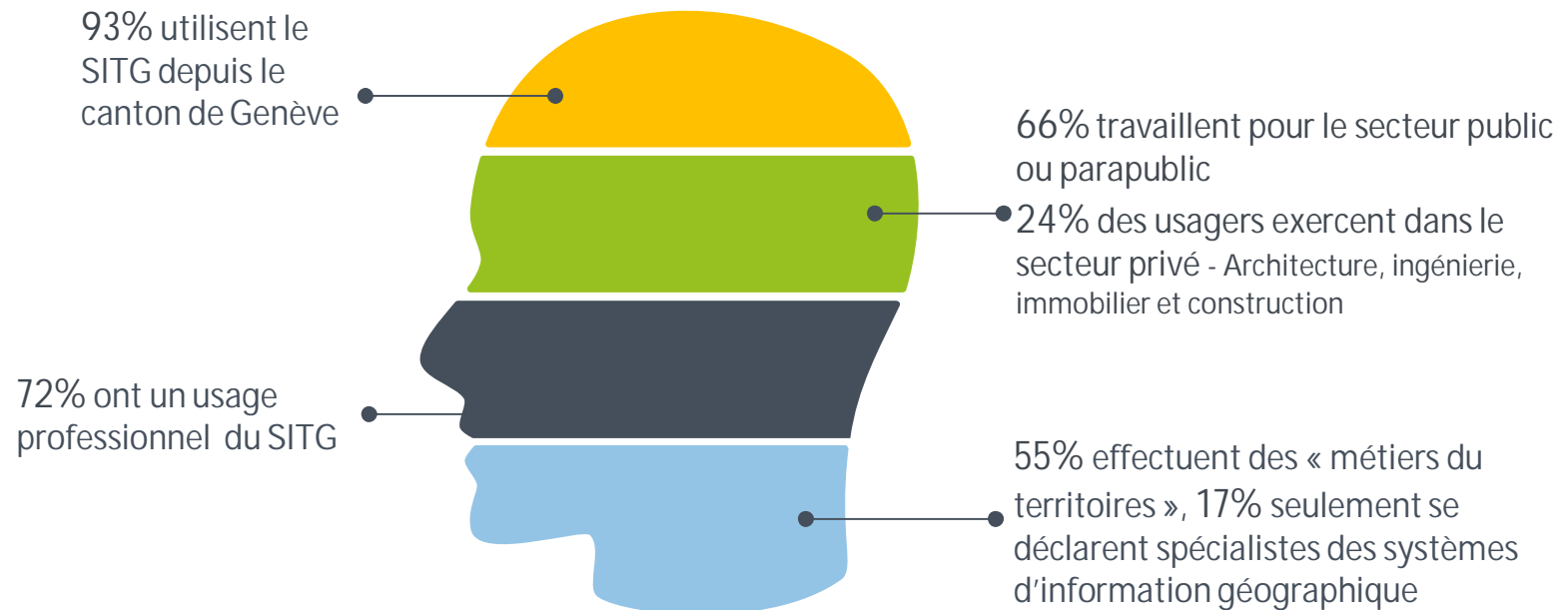
Discussion sur les résultats de l'enquête sur les usages du SITG (Chronos)



Synthèse des résultats de l'enquête sur les usages du SITG (Chronos)



Profils des 564 répondants



Outils et dispositifs du SITG



220 répondants utilisent
le site cartographique
au moins 1x / jour

Thèmes les plus utilisés

74% « mensuration-cadastre, foncier »

57% « aménagement et patrimoine »



80% trouvent très facilement ou
facilement une donnée quand il la
cherche dans le catalogue

Une clarté qui peut être améliorée.

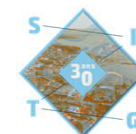
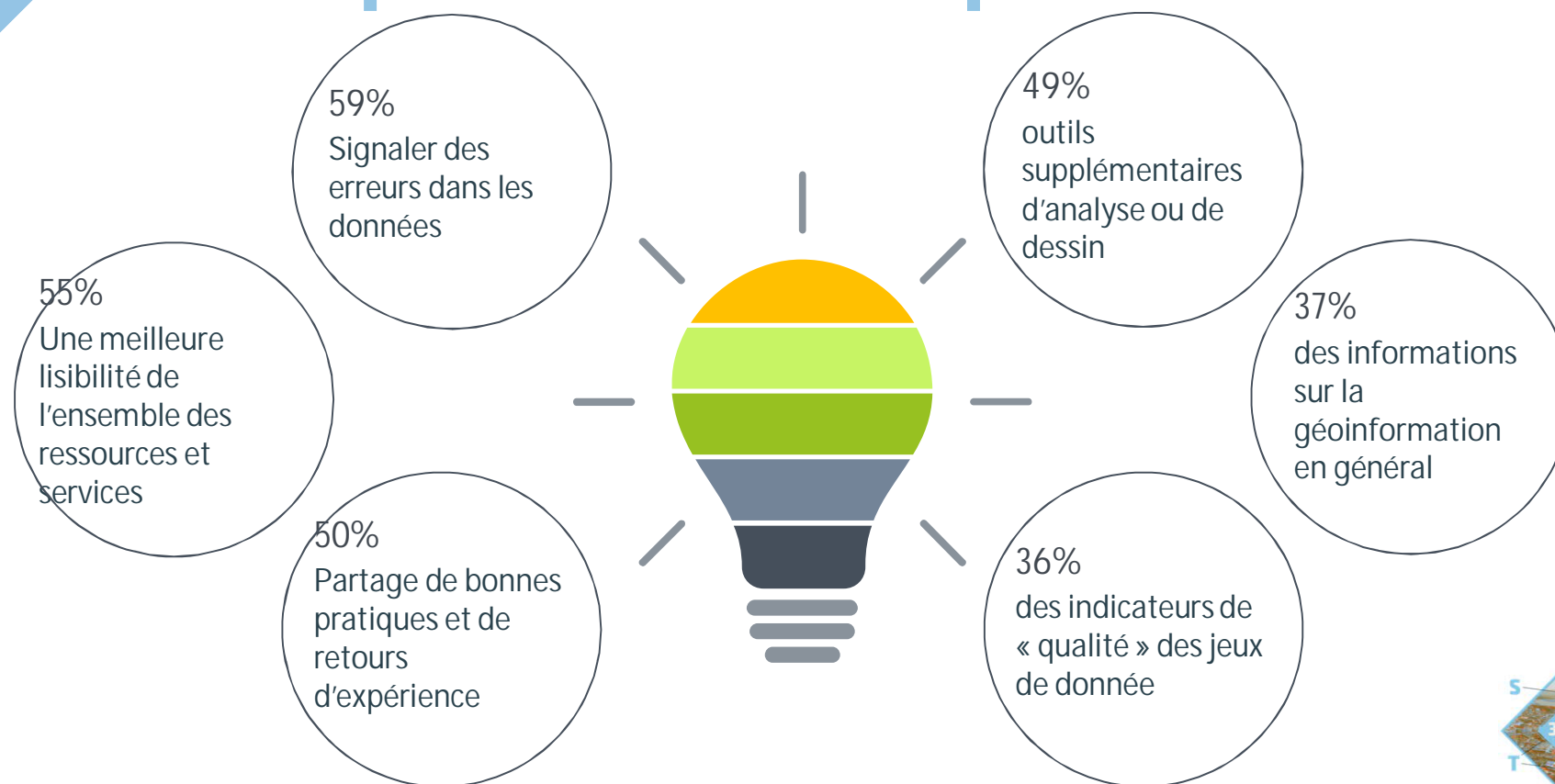
Un volume de données qui peut parfois être
un frein



Extracteur de données
et géoservices : des outils
techniques, peu utilisés,
mais plutôt satisfaisants



Principaux besoins exprimés



Satisfaction générale

Le SITG, une plateforme...

et très appréciée :

PRÉCISE

FIABLE

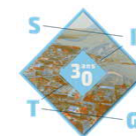
QUALITATIVE

« Il y a un monde entre le SITG et les autres services. C'est incomparable. La quantité, la richesse et la diversité des données sur le SITG sont exceptionnelles. »

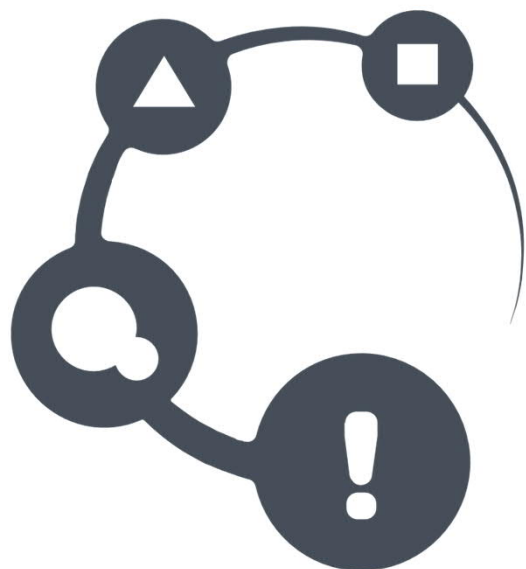
« C'est un outil incroyable, extrêmement utile au quotidien »

90%

sont satisfaits des
informations
géographiques
proposées



Principales pistes d'évolution



- Améliorer l'ergonomie du site du SITG pour trouver l'information et utiliser l'ensemble des outils plus facilement → Avoir une approche « usager non professionnel du SITG ».
- Améliorer l'efficacité de la recherche de jeux de données dans le catalogue.
- Favoriser la « participation » des acteurs privés (partage de données notamment) ; 26% considèrent qu'il faut ouvrir la gouvernance à d'autres acteurs
- Rendre visible les possibilités d'enregistrement des préférences des utilisateurs (pour éviter la redondance de certaines tâches).
- Proposer des modules pédagogiques pour les non experts.



>>> Quels sont les utilisateurs du SITG?

>>> Faut-il développer des applications/profils métiers ?



>>> Faire évoluer le Front end : entre Topomat et Portal. Le CERN, La ville sont intéressés, il faut partager ces études : >>> Commission technique

>>> Développer des profils utilisateurs avec des possibilités de personnaliser l'interface.

>>> Développer une interface ultrasimple pour le grand public et garder l'autre pour les professionnels





4. Groupes CT

Groupe de travail - ArcGIS

Séance du 9 novembre 2021

[Lien groupe AGOL](#)

Prochaine séance: Mardi 1er mars de 09:00 à 11:00.

Réf: R.Bulle (SGOI)

- Plusieurs démos de B.Guinaudeau et J.Massy :
Strava, Survey intégré dans Exp. Builder, integromat
- Tour de table des partenaires, principalement autour d'ArcGIS Entreprise 10.8
- Echanges autour des actualités Esri

Prochaine séance le 1.3.22 :

- Organisation autour de Portal à la Ville (Gouvernance)



Groupe de travail - BIM

Prochaine séance:
début février

Réf: O. Vincendon (Etat de Genève)

- Groupe général : dernière séance le 9 novembre 2021 :
 - Lancer des invitations plus régulières (≈ mensuelles, vient qui peut afin de partager les bonnes pratiques et avancées de chacun)
 - Création d'un questionnaire afin d'estimer la maturité BIM de chacun des acteurs → *envoi début 2022*
 - SharePoint à jour afin de partager les documents
- Travail en plus petits groupes en cours :
 - Groupe Etat + Aéroport + SIG → création de documentations BIM communes en cours (*Charte BIM + Cahier des Charges BIM*)
 - Bilatérales (*Etat + autres acteurs*) pour accompagner la montée en compétence en BIM





5. Commission Technique

Commission technique

Revue des changements

<https://ge.ch/sitg/donnees/nouveautes-et-changements>

- Liste des changements du SITG depuis la dernière CT
 - *Nouvelles données de l'OCAN: LIDAR 2021 très haute densité*
 - *Nouvelles données de l'OCEV- Service de géologie, sols et déchets: TRACE DES LIGNES SISMIQUES 2D gol_geophysique_lignes*
- Changements du modèle de données cadastrales des bâtiments et des adresses (RegBL) - Mise en production



Commission technique

Dates prochaines séances

	Dates 2021	Lieu	Présentations possibles
4	7 décembre	HEPIA	<ul style="list-style-type: none">• Visites de Labo
	Dates 2022	Lieu	Présentations possibles
1	??	CERN / DIT	<ul style="list-style-type: none">• ArcGIS Indoors...• ArcGIS collector....
2	??	SIG ?	???
3	??	UNIGE (CUI)	??
4	??	??	??

Proposition/sujets en attente:

- Activités du Group on Earth Observation (WMO): www.earthobservations.org
- Activités de UNEP/GRID-Geneva (Maison de l'Environnement): unepgrid.ch
- Centre de Compétence en Sciences des données (UNIGE): datascience.unige.ch
- STDL: Swiss Territorial Data Lab: www.stdl.ch



Commission technique

Tour de table des partenaires

UNIGE:

- UNIGE/HEPIA /Etat: Rencontre GE-EN-VIE : 16 et 18 nov. : ocmpte rendu sur : <https://www.ge-en-vie.ch/blog/2021/10/4/programme-de-la-4me-rencontre-annuelle-du-rseau-ge-en-vie-16-et-18-novembre-2021-tg7wd>
 - Voir notamment la présentation de Mathis Wackernagel sur la Transition Ecologique: <https://drive.switch.ch/index.php/s/gxJH5B6pDJ0cNUF>
- Participation à la journée de la Géoinformation Romande – Présentation disponibles: <https://georomandie.com/programme> :
 - Keynote par Géraldine Pflieger – Institut des sciences de l'Environnement
 - Session C : La géoinformation au service de la transition climatique

