



Rapport d'activités

2015 - 2016

Centre de compétence du SITG

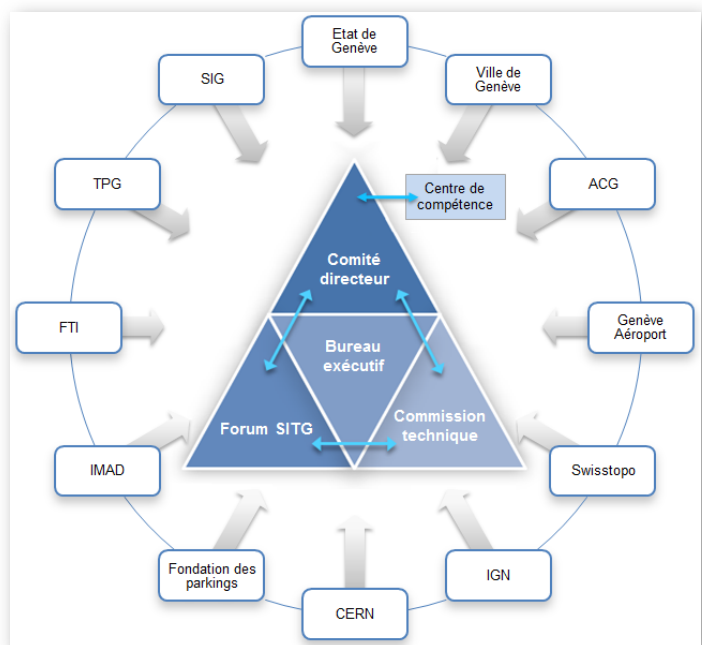
Service de géomatique et de l'organisation de l'information – Département de l'environnement, des transports et de l'agriculture
République et Canton de Genève

Rue des Gazomètres 7 – Case postale 36 – CH-1211 Genève 8 – Tél: +41 22 546 72 71 – Fax: +41 22 546 72 70 – www.sitg.ch



Sommaire

1. Le mot du Président du Comité directeur
2. Composition et organisation du SITG
3. Rapport du centre de compétence du SITG
4. Rapport du Forum SITG - Espace partenaires
5. Forum SITG – Espace public
6. Rapport de la Commission technique du SITG
7. Manifestations :
 - 7.1. Concours "Open Geneva" 2015
 - 7.2. Open Geneva Hackathon 2016
 - 7.3. Journée du SITG 2016
 - 7.4. Participation au workshop du "eGov Innovation Center"
8. Rapports des partenaires du SITG





1. **Le mot du Président du comité directeur**



25 ans déjà ; en 2016 le système d'information du territoire à Genève (SITG) a soufflé ses 25 bougies. Qui aurait pu imaginer un tel succès et un parcours aussi riche en termes de partage, ouverture, dynamisme et innovation qui a été célébré lors de la Journée du SITG 2016 ?

Aujourd'hui, la transformation digitale a radicalement modifié la manière de consommer et le rôle de la géoinformation trouve sa place au cœur de plus en plus de métiers, de processus de planification, de décisions et de concertation. Le succès de la superbe Journée du SITG 2016 témoigne de l'enthousiasme et de l'intérêt pour ces thématiques.

Le mouvement Open Data, initié par le SITG en 2014, a connu sa légitimation définitive lors de la période 2015-16 et fait désormais partie de la stratégie de diffusion de données publiques du SITG ; nous enregistrons d'excellents résultats en termes de consultations et d'extractions de données Open Data. Des nouveaux services peuvent être créés sur les données en libre accès, comme le prouve les hackathons Open Geneva 2015, réservé aux étudiants des hautes écoles, et Open Geneva 2016, sur l'innovation dans le domaine de la santé. Le lancement de l'initiative Géofab du Grand-Genève permettra de passer à la vitesse supérieure et d'aller à la rencontre des entrepreneurs, dans une perspective territoriale plus vaste.

Je tiens, une fois de plus, à remercier tous les utilisateurs des données et services du SITG, les partenaires pour leur contribution et leur engagement, le centre de compétence du SITG pour la qualité de ses prestations et tous ceux qui, d'une manière ou d'une autre, contribuent au succès grandissant du SITG.

Massimo Gentile

Président du comité directeur du SITG



2. Composition et organisation du SITG

2.1 Changements au sein des commissions du SITG pour la période 2015-16

- **Comité directeur**

Septembre 2015

M. Bruno Moutou remplace Mme C.-L. Loizeau (imad)

Novembre 2016

M. Patrick Burri est accueilli en qualité de nouveau représentant de l'association des communes genevoises au sein du Comité directeur. Il remplace M. Th. Gauthier.

- **Commission technique**

Septembre 2015

M. Pierre Lacroix remplace M. G. Giuliani (UniGE)

M. Jérôme Thomas remplace M. E. Parisot (TPG)

M. Philippe Mathieu remplace M. V. Prunier (DGSI)

Novembre 2015

M. Raphaël Bulle remplace M. P. Lafontaine (SGOI)

Décembre 2015

Nicolas Guilhaudin remplace Mme N. Lambert-Cart (CERN)

Mars 2016

M. Fabio Mariani (SIG) remplace Mme N. Lambert Cart (CERN) à la Présidence de la Commission technique

M. José Lopez (DMO/DALE) remplace M. F. Mariani (SIG) en qualité de secrétaire de la Commission technique

- **Forum SITG, Espace partenaires**

Septembre 2015

Mme Laetitia Humair remplace M. E. Parisot (TPG)

Novembre 2015

M. Stéphane Bovet remplace M. R. Balanche (Swisstopo)

Mars 2016

Mme Elodie Babo remplace Mme Marie Lance (FTI)

2.2 Présidences des commissions du SITG

- Présidence du Comité directeur du SITG
M. Massimo Gentile, Genève Aéroport
- Présidence de la Commission technique :
Mme Nathalie Lambert-Cart, CERN, du 20 mars 2014 au 31 décembre 2015.
M. Fabio Mariani, SIG, dès le 17 mars 2016
- Présidence de l'Espace partenaire du Forum SITG
Mme Carol Daverio, Etat de Genève, Département de la sécurité et de l'économie



3. Rapport du centre de compétence du SITG

Sommaire

1. Introduction
2. Découvrir et obtenir les données du SITG
 - a. Catalogue des données du SITG
 - b. Téléchargement de géodonnées
 - c. Commandes de géodonnées
 - d. Extractions en ligne de géodonnées
 - e. Nouvelles géodonnées mises à disposition
3. Consultation des cartes interactives
 - a. Site web cartographique du SITG (2D)
 - b. Cartes interactives pour mobile
 - L'app SITG Mobile
 - c. Cartes web interactives 3D
 - d. Géoservices
 - Géoservices de consultation
 - Géoservice Open data
4. Evolution de l'infrastructure informatique du SITG
 - a. La plateforme standard du SITG
 - b. La plateforme d'innovation du SITG
5. Mise à disposition des séries historiques de données archivées
6. Formations sur le site cartographique du SITG
7. Communication et promotion
 - a. Site Internet www.sitg.ch
 - b. Liste de diffusion, newsletter du SITG
 - c. Présence sur les réseaux sociaux
 - d. Actions de promotion de l'Open data SITG

Centre de compétence du SITG

Service de géomatique et de l'organisation de l'information – Département de l'environnement, des transports et de l'agriculture
République et Canton de Genève

Rue des Gazomètres 7 – Case postale 36 – CH-1211 Genève 8 – Tél: +41 22 546 72 71 – Fax: +41 22 546 72 70 – www.sitg.ch

1. Introduction

Le réseau de partenaires du SITG continue de bien fonctionner et offre plus que jamais toutes les conditions pour que les données géographiques du canton de Genève et sa région soient partagées et valorisées au mieux.

Les années 2015 et 2016 ont vu se poursuivre les actions en vue d'une large ouverture des données publiques du SITG. En effet, suite au lancement de la stratégie Open data du SITG en juin 2014, le SITG a connu une croissance de l'utilisation de ces données. Pour favoriser encore cette réutilisation des géodonnées, le SITG s'est associé à l'organisation de plusieurs événements de stimulation et d'innovation sous forme de "hackathons".

Par ailleurs, le SITG contribue également aux travaux engagés par le canton de Genève sur la thématique du "SmartCanton" en y apportant l'expérience de son partenariat et sa connaissance des données et de leur large mise à disposition.

Les activités du Centre de compétence du SITG se sont poursuivies dans l'évolution de nos services et prestations. Ceci en mettant au centre de notre activité les besoins et préoccupations des partenaires du SITG, mais aussi de tous les utilisateurs habitués ou découvrant le SITG et sa richesse d'information.

2. Découvrir et obtenir les données du SITG

a. Catalogue des données du SITG

Le *catalogue des données du SITG* fait partie intégrante du site principal du SITG; il est l'application centrale pour rechercher, découvrir et télécharger une géodonnée.

Il référence dans une interface simple et épurée l'ensemble des métadonnées du dictionnaire. Ses fonctionnalités permettent de directement télécharger les données en libre accès (open data) ou de simplement les ouvrir dans la carte interactive du SITG.

Exemple de détail sur une géodonnée :

The screenshot shows a web interface for a data catalog entry. At the top, the title is "HISTORIQUE DES BATIMENTS HORS-SOL ET SOUS-SOL" with a "Polygone" geometry type. Below the title, it lists the ISO theme as "Développement territorial, cadastre foncier, Edifices, infrastructures, ouvrages". A description states that since December 2003, buildings are recorded in a "historique" layer. Remarks mention updates in 2006-2008 and 2008. Active layers are listed as "CAD_BATIMENT_HORSOL" and "CAD_BATIMENT_SOUSOL". There are links for "Voir la fiche complète" and "Ouvrir la donnée dans la carte". A "Téléchargement" section offers buttons for CSV, GDB, GML, KML, and SHP. At the bottom, there is a "Service web en libre accès (utilisateurs avancés)" section with a link to "OPEN DATA" and a "Détail" button.

La page d'accueil du catalogue :

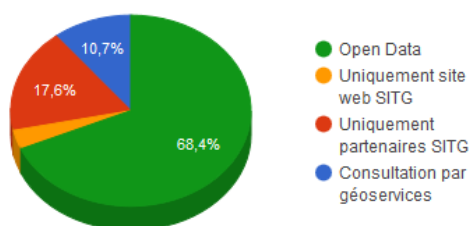
Catalogue

Le SITG met à disposition de nombreuses données géographiques que vous pouvez consulter en ligne, intégrer dans vos applications ou afficher dans vos cartes. Utilisez les filtres pour rechercher des données ou [cliquez ici pour parcourir tout le catalogue](#).

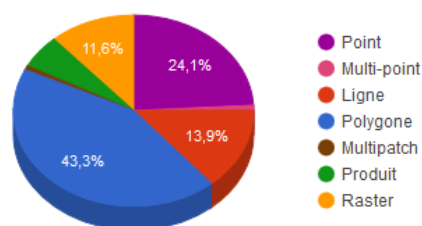
Mots-clés



MODES DE DISTRIBUTION



TYPES DE DONNÉES



THÈMES ISO

- Activités économiques (33)
- Agriculture (51)
- Altimétrie (52)
- Approvisionnement, élimination, communication (107)
- Armée, sécurité (14)
- Atmosphère, climatologie (32)
- Cartes de référence, couverture du sol, images aériennes (69)
- Développement territorial, cadastre foncier (338)
- Édifices, infrastructures, ouvrages (229)
- Forêt, flore, faune (96)
- Géologie, sols, dangers naturels (140)
- Hydrographie (83)
- Limites politiques et administratives (26)
- Localisation, systèmes de référence (15)
- Population, société, culture (62)
- Protection de l'environnement et de la nature (204)
- Santé (33)
- Transport (130)

PROPRIÉTAIRES DES DONNÉES

- AIG - Aéroport international de Genève (4)
- DALE - Département de l'aménagement, du logement et de l'énergie (356)
- DEAS - Département de l'emploi, des affaires sociales et de la santé (12)
- DETA - Département de l'environnement, des transports et de l'agriculture (319)
- DIP - Département de l'instruction publique, de la culture et du sport (18)
- DSE - Département de la sécurité et de l'économie (14)
- Fondation des parkings (1)
- FTI - Fondation pour les terrains industriels de Genève (1)
- IGN - Institut national de l'information géographique et forestière (3)
- IMAD - Institution de maintien, d'aide et de soins à domicile (6)
- PRE - Département présidentiel (47)
- SIG - Services industriels de Genève (2)
- SWISSTOPO - Office fédéral de topographie (22)
- TPG - Transports public genevois (7)
- VDG - Ville de Genève (18)

b. Téléchargement des géodonnées

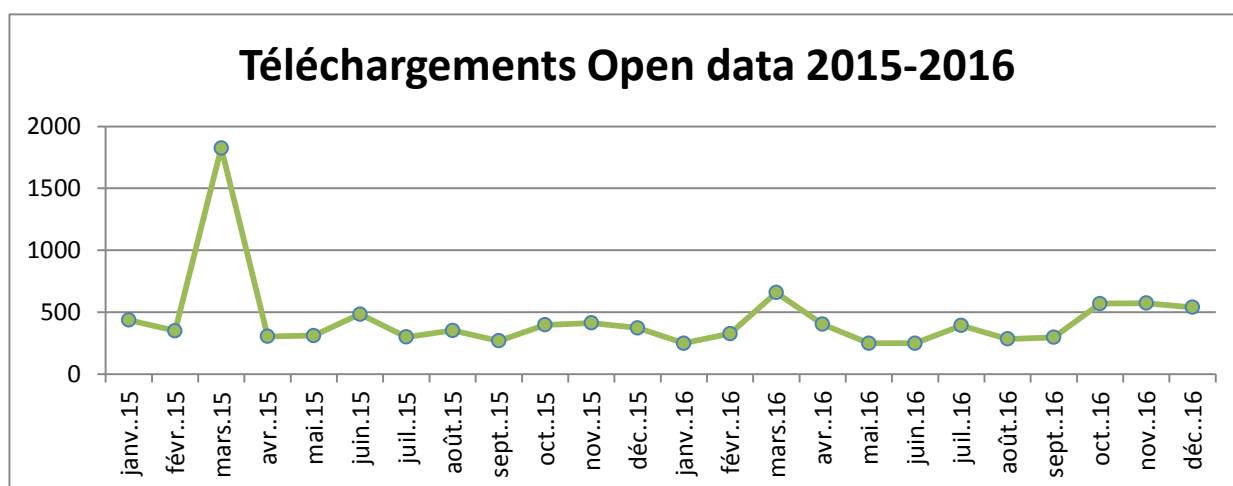
Pour les données en Open data, le catalogue des données offre la possibilité de les télécharger directement. Divers formats de données sont proposés en fonction de la nature de la donnée. Une fois le format choisi, les utilisateurs doivent accepter les conditions générales d'utilisation (CGU) des données du SITG listant les droits, devoirs et limitations dans l'utilisation de ces données. Ils peuvent ensuite directement sauvegarder un fichier .zip avec les données.

Exemple de formats disponibles :



Plus de 10'000 téléchargements ont été réalisés entre 2015 et 2016.

Nombre de téléchargements Open data par mois pour 2015 et 2016 :



Le pic d'extractions de mars 2015 s'explique par la participation du SITG à l'organisation d'un concours "Open Geneva", en collaboration avec le Geneva Creativity Center.

Page d'acceptation des CGU avec un résumé des points importants :

L'accès aux données est soumis à l'acceptation des [Conditions Générales d'Utilisation des géodonnées et produits du SITG en libre accès](#).

Résumé des CGU des géodonnées et produits du SITG en libre accès

Attention : ces points résumés ne sont pas des conditions générales d'utilisation en soi mais uniquement un élément informatif. Seul le [texte complet des CGU](#) fait foi.

Vous pouvez extraire et exploiter les géodonnées du SITG afin de les **partager** (copier, distribuer et utiliser les géodonnées), **produire des services** à partir des géodonnées ou les **adapter** (modifier, transformer et construire à partir des géodonnées) **pour tout type d'usage** (à des fins personnelles, d'enseignement ou internes à votre organisation ou votre entreprise et commerciales).

Aussi longtemps que :

- ▀ **Vous mentionnez la paternité** : « Source : Système d'information du territoire à Genève (SITG), imprimé et/ou extrait en date du [...] »
- ▀ **Vous mentionnez clairement toute modification** ou autre traitement apporté aux géodonnées.
- ▀ **Vous respectez la protection des données.**
- ▀ **Vous partagez à des conditions identiques.**

Acceptation

En cochant la case ci-dessous, je confirme avoir pris connaissance et accepté les [Conditions Générales d'Utilisation des géodonnées et produits du SITG en libre accès](#).

J'accepte les conditions d'utilisation

Télécharger au format CSV

URL de téléchargement

Fermer

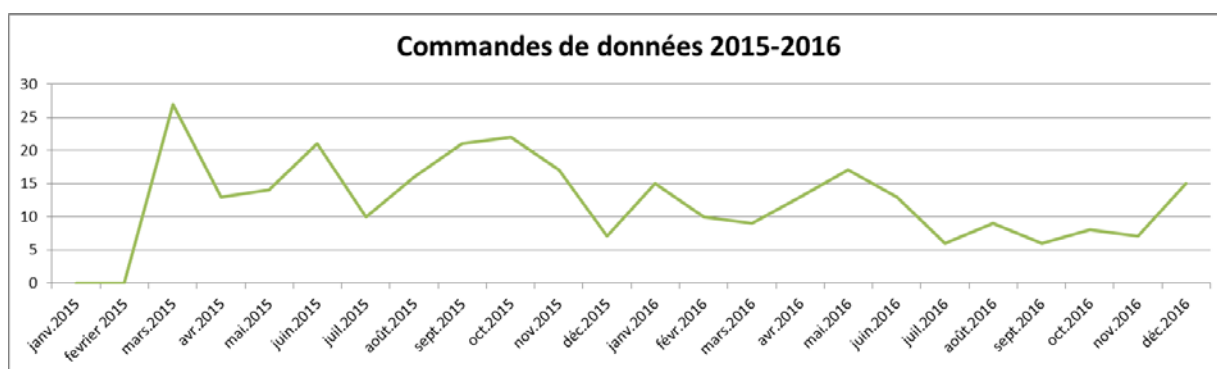
c. Commandes de géodonnées

Les données existantes dans le SITG sont décrites dans le catalogue de données. Une grande partie de ces données sont disponibles en diffusion Open data et peuvent être obtenues au travers de l'extracteur de données disponible sur www.sitg.ch. Certaines données peuvent faire l'objet d'une restriction de la surface d'extraction, en fonction du format choisi ainsi que du propriétaire des données.

Dans le cas de commande volumineuse, passée au moyen du formulaire prévu à cet effet, la commande est traitée par un opérateur dans les 48 heures et les données sont envoyées au client par messagerie, serveur FTP, ou sur un support externe fourni par le client.

168 commandes ont été passées en 2015

128 commandes ont été passées en 2016



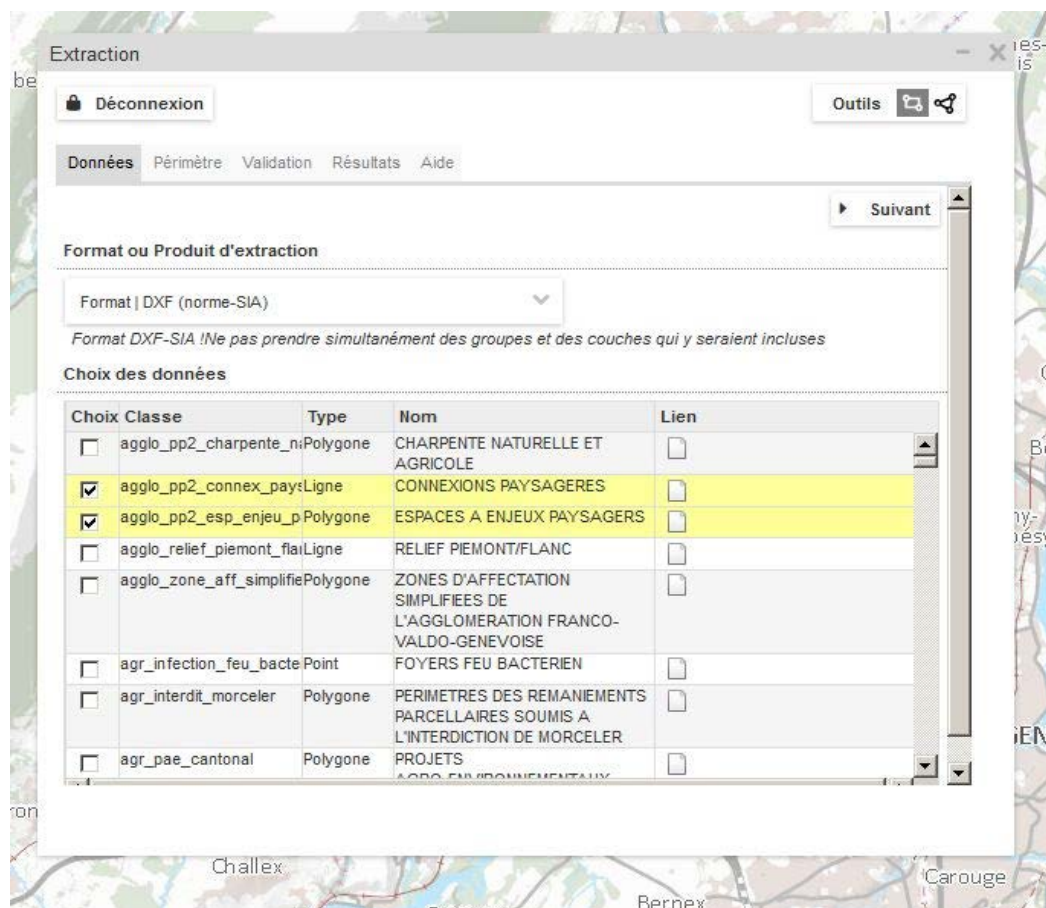
La diminution du nombre de commande a fortement diminué à partir de 2014 suite à la possibilité de télécharger directement les données Open data, sans passer par le formulaire de commande. L'accès à l'extracteur en ligne, de façon anonyme et en tout temps, montre bien l'intérêt des données du SITG auprès des utilisateurs.

Les données non Open data sont diffusées uniquement sur commandes justifiées auprès du SGOI (formulaire online) et sous contrôle de l'autorisation des propriétaires des données, ou pour les mandataires des partenaires du SITG.

d. Extraction en ligne des géodonnées

Les données ouvertes du SITG peuvent être extraites à façon grâce au GeoExtracteur. Il est ainsi possible de récupérer sur son propre système des fichiers de géodonnées par un service de téléchargement en vue d'une exploitation ultérieure.

Le GeoExtracteur, disponible depuis le site cartographique du SITG, offre l'interface suivante :



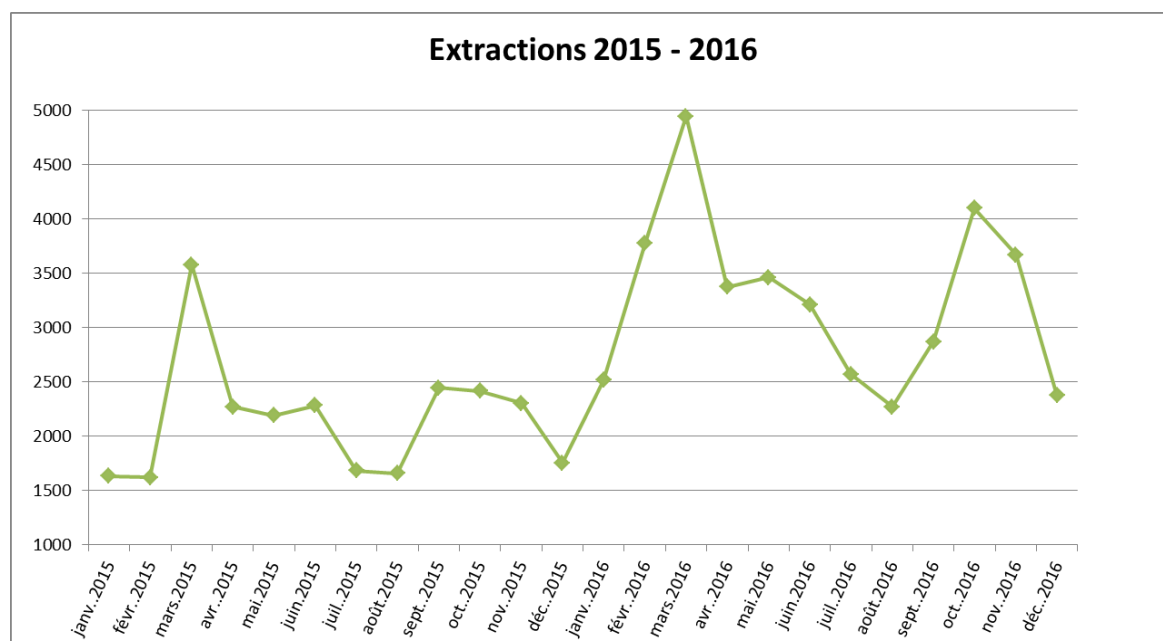
En 2015, il a été sollicité plus de 25'000 fois, soit environ 2'080 extractions par mois, tous comptes et formats confondus.

En 2016, le GeoExtracteur en ligne a été sollicité plus de 39'000 fois, soit environ 3'250 extractions par mois, tous comptes et formats confondus.

Globalement, une augmentation de 56% des extractions est constatée entre 2015 et 2016.

L'extracteur OpenData a été ouvert en juin 2014. Depuis cette date, on constate une augmentation constante des extractions.

Il existe en outre 140 comptes d'extraction nominatifs permettant aux professionnels autorisés d'extraire des données réservées (acteurs du cadastre du sous-sol, géomètres, partenaires, internes Etat, etc.).



e. Nouvelles géodonnées mises à disposition

En 2015

Données	Fournisseur de la donnée
Vecteurs	
Nouvelles données Altimétriques (printemps 2013)	DETA-DGE- Service de Géologie, sols et déchets
POTENTIEL PHOTOVOLTAÏQUE : Par bâtiment Par commune Par surface utile Par toiture (Surface de base) Par toiture (Surface de base) non nuls	DALE – Office cantonal de l'énergie
POTENTIEL SOLAIRE : Irradiation brute par surface utile (y c. Couvert et parking) Irradiation brute par surface utile découpée par bâtiment Type de surface de base (toiture, couvert, parking) De production d'eau chaude sanitaire (ECS) par bâtiment De production de chaleur sous vide (usages spéciaux) De production de chauffage et d'ECS par bâtiment	DALE – Office cantonal de l'énergie
TPG : Haubans de soutien des lignes de contact Lignes de contact Suspensions reliant lignes de contact et haubans	TPG – Transports publics genevois
Espaces verts Billon (1726-1728) Cours d'eau Billon (1726-1728) Espaces verts Céard (1837-1840) Cours d'eau Céard (1837-1840) Espaces verts Grange (1896-1911) Cours d'eau Grange (1896-1911)	DALE – Office patrimoine et sites
POLICE : Adresses archivées Lieux référencés par la police Lieux de référence Centres de requérants d'asile Secteurs ISIS	DSE - Police
AGGLO : Charpente naturelle et agricole Connexion paysagères Espace à enjeux Relief Piémont/Flanc	DALE – Office de l'urbanisme
Bien-fonds d'arbres d'ornements Itinéraire Suisse Mobile et boucles transfrontalières Forêts protectrices Forêt - Unités de gestion Inventaire forestier (2004) – Quantité Carte phytosociologique des forêts (1963) Chemins de randonnée pédestre Revêtement des chemins de randonnée pédestre	DETA – Direction générale de l'agriculture et de la nature

Végétation des zones alluviales Sites prioritaires des plantes vasculaires Inventaire des murs d'intérêt pour la biodiversité	
REG (Réseau écologique genevois) : Continuum bleu (Aquatique) – Conflits Continuum bleu (Aquatique) – Lignes Continuum bleu (Aquatique) – Polygones Continuum jaune (Ouvert) – Conflits Continuum jaune (Ouvert) – Polygones Continuum vert (Forestier) – Conflits Continuum vert (Forestier) – Polygones	DETA – Direction générale de l'agriculture et de la nature
Chantiers en cours de réalisation des SIG	SIG - Services Industriels de Genève
Rasters	
PLAN DE BASE PBMO PLAN DE VILLE PLAN DE CANTON PLAN TPG	DALE – Direction de la mensuration officielle
ORTHOPHOTOS NOCTURNES 2013	DALE - Direction de la mensuration officielle

En 2016

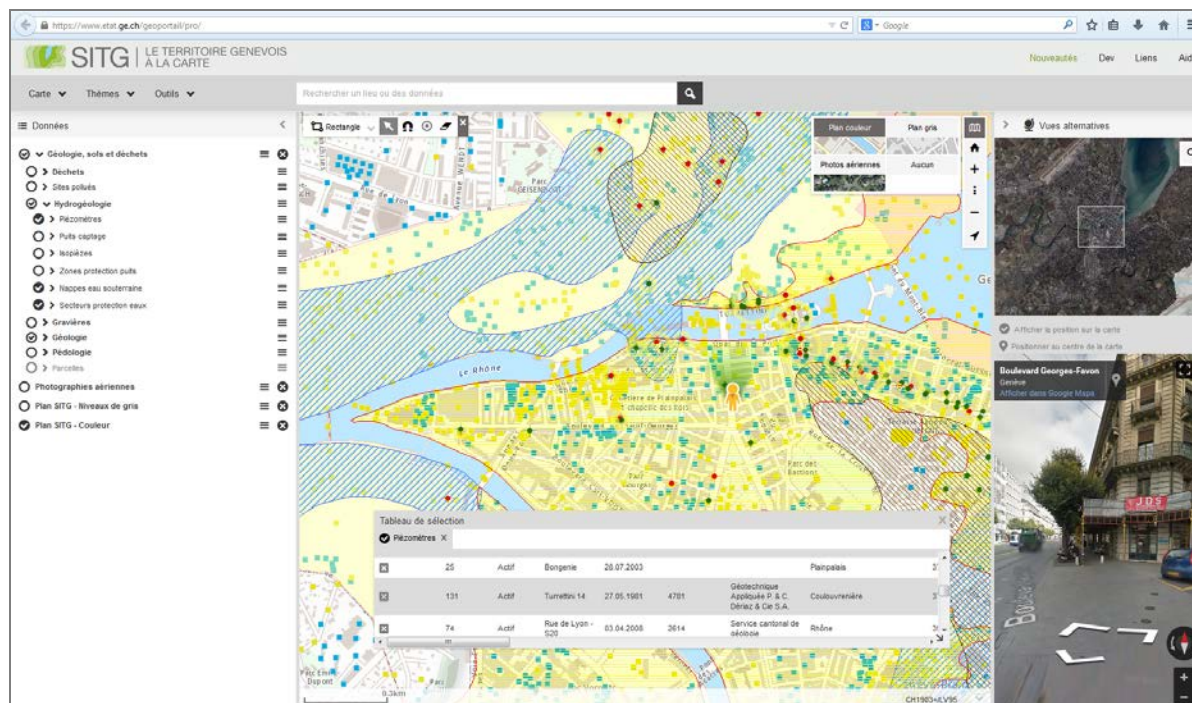
Données	Fournisseur de la donnée
Vecteurs	
CARTES DES MILIEUX (quatre échelles disponibles) CARTE DES MILIEUX 1:100'000 CARTE DES MILIEUX 1:25'000 CARTE DES MILIEUX 1:10'000 CARTE DES MILIEUX 1:5'000	Ville de Genève – Conservatoire et jardin botanique
DONNEES DE BASE GEOPOTENTIELS UNITES GEOLOGIQUES	DETA – DGE - Service de géologie, sols et déchets (GEOMOL)
Accidents de la circulation (depuis 2010) Localisation des points noirs sur le réseau routier Qualité en desserte des transports publics	DETA - Direction générale des transports
Recensement ADDOR	DALE - Office du patrimoine et des sites
Plans de sites Règlements spéciaux Périmètres naturels protégés Zones protégées	DALE - Inventaire des monuments d'art et d'histoire du canton de Genève
Equipements sportifs	DIP - Service cantonal du sport
Plans localisés de quartier Plans directeurs des zones de développement d'activités mixtes Plans directeurs des zones de développements industriels Plan localisé agricole Plan localisé de chemin pédestre	DALE - Office de l'urbanisme
Ville – Fortifications Hydrographie au XV siècle Etat actuel des lieux de culte d'origine médiévale Lieux de culte au moyen âge (IVe – XV siècle) Limites des paroisses	DALE - Inventaire des monuments d'art et d'histoire du canton de Genève
Cadastre des sites pollués Distance par rapport à la forêt (lignes) Distance par rapport à la forêt (polygones) Degrés de sensibilité au bruit Plan d'extraction des gravières Limites de la forêt (en zone à bâtir) Surfaces inconstructibles Zones de développements Zones d'affectation primaires Zones de protection des eaux	DETA – Service de géologie, sols et déchets (Cadastre RDPPF)
Défibrillateurs dans les locaux de l'administration cantonale	DEAS - Commission de santé et de sécurité au travail

Suppression de données	
Secteurs de protection des mineurs	DIP - Service de protection de la jeunesse (SPJ)
Mesures de gestion des abris PC	DSE - Office cantonal de la protection de la population et des affaires militaires
Zones d'écomobilité	IMAD - Institut de maintien, d'aide et de soins à domicile
Périmètres protégés	DALE - Inventaire des monuments d'art et d'histoire du canton de Genève
Carrefours à signalisation lumineuse	DETA - Direction générale des transports

3. Consultation des cartes interactives

Les solutions à disposition des citoyens et des professionnels pour consulter les données géographiques du SITG ont continué à évoluer en 2015 et 2016 tant techniquement, qu'en termes de périmètre fonctionnel.

a. Site web cartographique du SITG (2D)



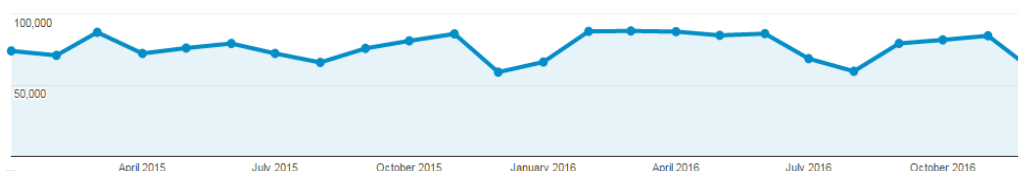
La carte professionnelle du SITG permettant de consulter les données du SITG propose de nouveaux contenus. Les thématiques métiers se sont étoffés d'une part grâce à l'enrichissement du référentiel de données du SITG. D'autre part, le SITG propose à présent le plan SITG dans 4 déclinaisons : une version en couleur et en niveau de gris, avec ou sans texte. Ces nouveaux plans ont la particularité d'être moins contrastés et moins chargés, afin qu'ils puissent être surchargés avec des données supplémentaires.

Le framework technique utilisé par la carte professionnelle du SITG, l'API Topomaps, a également évolué. L'interface intègre notamment les nouveautés suivantes : affichage de l'ensemble des attributs d'une donnée géographique, outil de filtre sur attribut, outil permettant de réaliser des profils altimétriques et possibilité de charger sur la carte tout ou partie d'une thématique. Parallèlement, l'interface a été simplifiée suite aux recommandations définies dans le cadre d'une étude sur l'ergonomie des services SITG. Les fonctionnalités ont été redistribuées dans des menus afin de simplifier l'expérience utilisateur et de rendre accessible la carte aux utilisateurs non spécialistes. Enfin, l'interface est à présente responsive en s'adaptant à la taille des écrans des tablettes et des smartphones.

La nouvelle interface du site cartographique du SITG a été ouverte le 1^{er} novembre 2016.

Chaque jour, entre 3500 et 4500 utilisateurs accèdent à la carte professionnelle du SITG produisant plus de 350 000 cartes dynamiques.

Nombre visites mensuelles sur le site cartographique SITG



b. Cartes interactives pour mobile

L'app SITG Mobile

L'application pour smartphone SITG Mobile vous permet de naviguer dans les données du territoire directement depuis un smartphone ou une tablette. Il existe une version téléchargeable pour iOS (Apple) ainsi que pour Android (Google).



L'application SITG est également accessible en scannant ce QR code



Fonctionnalités

- navigation et géolocalisation
- visualisation et interrogation des données
- recherche d'un lieu ou d'une donnée
- visualisation de la légende
- sélection d'échelles
- sauvegarde de lieux
- partage de cartes
- outils de mesure

Elle a été installée sur environ 4500 terminaux (état décembre 2016).

c. Cartes web interactive 3D

La carte interactive 3D permet la consultation des données 3D du SITG telles les bâtiments, les ouvrages d'art ou les arbres, sans installer de plug-in.



d. Géoservices

Géoservices de consultation

Les données du SITG sont disponibles en consultation au travers de divers services web cartographiques. Individuellement, toute donnée disponible à la consultation peut être visualisée à l'aide d'un lien direct depuis le catalogue de métadonnées. Depuis la fiche de métadonnée d'une géodonnée, dans le catalogue, les utilisateurs peuvent ainsi ouvrir la carte interactive professionnelle du SITG et visualiser individuellement la donnée.

Parallèlement, les données du SITG accessibles en consultation sont toujours disponibles dans des services regroupant diverses couches de même thématiques.

Géoservice Open data

Les données vectorielles en libre utilisation (Open Data) sont intégralement disponibles au travers de services cartographiques. A destination des développeurs et des utilisateurs géomaticiens avancés, les services web cartographiques OPEN DATA offrent un accès direct à l'ensemble des données géographiques vectorielles en libre accès du SITG. Les données Open Data du SITG peuvent ainsi être consommées dans diverses applications, directement au travers d'internet, sans nécessiter préalablement leur téléchargement.

4. Evolution de l'infrastructure informatique du SITG

a. La plateforme standard du SITG

Le projet d'évolution de l'infrastructure du SITG, lancé en 2014, a permis de moderniser l'infrastructure en améliorant ses performances, ses capacités et plus généralement son niveau de service. Le projet a également permis de mettre à jour les composants logiciels utilisés par les services du SITG. La migration des services SITG sur la nouvelle plateforme s'est achevée au cours de l'automne 2016.

Les services standards du SITG sont à présent intégralement hébergés sur une nouvelle plateforme créée et mise à la disposition du SITG par la direction générale des systèmes d'information de l'Etat de Genève. Elle est composée notamment de 13 serveurs web, dédiés uniquement à l'hébergement des applications web et à la production cartographique SITG, et répondant à des exigences fortes en terme de sécurité, de performance et de stabilité.

La plateforme standard du SITG héberge les applications officielles du SITG nécessitant stabilité et un niveau de service élevé.

b. La plateforme d'innovation du SITG

La plateforme d'innovation SITG Lab a été mise en place afin d'héberger et de tester des applications ou des configurations à caractère innovant. Il s'agit de réalisations issues du centre de compétence (cartes événementielles, personnalisations de webapps ou de storymaps, widgets...), d'applications réalisées dans le cadre de projets SITG ou de projets de recherche menés avec les hautes écoles.

Les projets SITG Lab sont à forte valeur ajoutée et accessibles aux partenaires et/ou au public mais ne sont pas des prestations standards et officielles du SITG. Les projets ne sont pas réalisés dans le cadre de projet de développement rigoureux, ne sont pas testés et documentés de manière stricts et ne sont pas forcément pérennes.

La plateforme d'innovation du SITG a accueilli fin 2016 l'application "cadastre solaire de Genève" permettant de connaître le potentiel solaire des toitures des bâtiments du canton. L'application a été réalisée dans le cadre du projet de recherche IceBound, réalisé avec l'Hepia sous le pilotage d'un groupe de travail du SITG réunissant les partenaires concernés.

5. Mise à disposition des séries historiques de données archivées

Dès juillet 2016, des séries historiques annuelles de données géo référencées ont été mises à disposition des partenaires du SITG et du public.

Sur la base des sauvegardes effectuées en fin d'année depuis 2003, le Centre de compétence a pu compiler dans une géodatabase la totalité des données historiques existantes du SITG. Il est prévu d'enrichir cette géodatabase chaque début d'année par les données de l'année précédente.

La disponibilité de ces séries historiques annuelles ouvre une nouvelle (quatrième) dimension dans l'utilisation des géodonnées avec la possibilité de visualiser, d'analyser et d'enrichir les processus administratifs, scientifiques ou de décision de manière temporelle.

Chaque donnée du SITG est donc disponible (si elle existait) sur plusieurs années entre 2003 et 2015. A titre d'exemple, voici une illustration :

La plupart des données sont dans un mode de distribution « Open-Data » et pourront vous être fournies rapidement en plusieurs formats (Géodatabase Esri ou Shapefile). Pour les autres données, une autorisation du propriétaire sera requise

6. Formations sur le site cartographique du SITG



Le centre de compétence offre la possibilité à tout un chacun de découvrir et de prendre en main les fonctionnalités du site cartographique du SITG. Deux cours sont mis à disposition :

Prise en main, avec les fonctions de base

"Découvrir le site internet cartographique du SITG (débutants)"

Fonctions avancées

"Exploiter pleinement le potentiel du site internet cartographique du SITG"

Ces deux formations correspondent aux attentes des participants, issus des services de l'Etat, comme de sociétés extérieures, régies immobilières, entreprises, études de notaires, particuliers, etc. Les sessions sur une demi-journée permettent d'aborder les sujets en profondeur et de réserver du temps pour les questions éventuelles.

Des formations "spécifiques" ont été proposées. à la demande de certains services de l'Etat ou sociétés externes souhaitant proposer une formation ciblée à leurs collaborateurs.

Les formations sur le site cartographique ont un grand succès auprès des usagers.

Formations effectuées :

2015 : 35 sessions, pour 187 participants

2016 : 24 sessions, pour 143 participants

7. Communication et promotion

a. Site Internet www.sitg.ch

Le site Internet du SITG met en avant les prestations publiques du SITG. Ainsi, les premiers niveaux proposent des accès aux données, cartes, services, formations et événements du SITG. Les pages décrivant l'organisation et le fonctionnement du SITG sont, elles, regroupées sous un seul menu.

Un projet a été lancé courant 2016 pour une évolution du site afin de le rendre "responsive" et le moderniser aux standards de navigation actuels.

La communication du SITG repose sur le site Internet et d'autres canaux relaient ces informations.

Site Internet

- Actualités
- Catalogue de données
- Changement de données
- Évènements, calendrier

Nombres de visiteurs pour 2015 et 2016 :

220'000 et 240'000 : page d'accueil SITG
 180'000 et 220'000 : carte pro (le portail des cartes thématiques)
 121'000 et 93'000 : carte simple
 6'700 et 10'000 : formations vidéos
 620 et 800 téléchargements de l'aide complète imprimable (PDF)

b. Listes de diffusion, newsletter du SITG

Pour rester informés des dernières nouvelles du SITG, les personnes intéressées peuvent s'inscrire à la "newsletter" d'informations générales ainsi qu'à la liste de diffusion sur les changements relatifs aux données ou aux services.

Page d'inscription :

Newsletter générale

L'actualité trimestrielle du SITG ainsi que des communications ponctuelles.

 [Informations générales](#)

Inscription

Adresse email :

Combien font 8+4 ?

Désinscription

Adresse email :

Combien font 10+1 ?

Informations sur les changements

Cette liste de distribution vous informe de l'évolution des données ainsi que des applications ou services.

 [Données](#)

 [Applications ou services](#)

Inscription

Adresse email :

Combien font 9+1 ?

Désinscription

Adresse email :

Combien font 4+2 ?

Environ 1500 personnes sont inscrites à l'un ou l'autre de ces canaux de communication.

c. Présence sur les réseaux sociaux



[@SITGeneve](#) : suivi par 313 personnes au 31 décembre 2016 (discussions, promotion des événements)

2015 et 2016 : une centaine de tweets et retweets



Groupe SITG de plus de 400 membres (discussions, promotion des événements).

Une trentaine de discussions ont été lancées en 2015 et 2016.

PARTAGE

Tweeter

J'aime

Share

G+1

Tweets de @SITGeneve

SITG

SITG

@SITGeneve

Geoservice ouvert à tous en #OpenData 😊

♥

↻

24 Mar

SITG a retweeté

Giorgio Pauletto

@giorgiop5

SITG Lab | Cadastre Solaire de Genève @SITGeneve @SIG_Geneve sitg-lab.ch/solaire/

♥

↻

21 Mar

SITG

SITG

@SITGeneve

Forum SITG Espace public 16 mars 10h à l'HEPIA: Le #cadastresolaire genevois sitg-lab.ch/solaire/ Programme: ge.ch/sitg/calendrie...

Accueil
Le solaire
Réguler
Ouvrir
Participer

Bienvenue sur le site du cadastre solaire du canton de Genève

- Vous souhaitez produire vous-même votre énergie ?
- Vous voulez une production d'énergie respectueuse de l'environnement ?
- Et souhaitez-vous bénéficier plus facilement des incitations pour cela ?

Explorez, en 3 clics, le potentiel de production

d. Actions de promotion de l'Open data SITG



- ▶ 23 janvier 2015 - Présentation SITG et Open data SITG à Green Cross International
 - ▶ 28 janvier 2015 - Présentation de l'Open data SITG à la journée de formation continue Geosuisse (HEIG-VD Yverdon – Prof PY. Gilliéron et Prof M. Kasser)
 - ▶ Avril 2015 - Présentation de l'Open data SITG au CSSI de l'Etat de Genève
 - ▶ Juin 2015 - Présentation de l'Open data SITG au CS Communication de l'Etat de Genève
 - ▶ 11 juin 2015 - GéoBeer à Lausanne - Présentation de la 3D du SITG et la disponibilité en Open data
-
- ▶ 26 août 2015 - Présentation de l'Open data SITG aux Journées suisses de la statistique à Berne (en keynote de clôture)
 - ▶ 15 septembre 2015 - Présentation de l'Open data SITG au comité directeur de l'ASIT-VD
 - ▶ 19 novembre 2015 - Participation à l'atelier GCC « Entreprendre avec les Open data » dans le cadre de la Semaine de l'entrepreneuriat
 - ▶ 14 juin 2016 - Conférence Opendata.ch 2016 : présentation de la démarche Open data du SITG
 - ▶ 2 novembre 2016 - Participation au workshop du eGov Innovation Center : « La protection des données : de la fermeture à l'ouverture »

Pour le Centre de compétence du SITG

Pascal Oehrli

Directeur

Service de géomatique et de l'organisation de l'information
 Département de l'environnement, des transports et de l'agriculture
 Etat de Genève



4. Rapport du Forum SITG

Espace partenaires

1. Membres de l'espace partenaires

15 membres composent l'espace partenaires. Ils sont délégués par les partenaires du SITG. La liste des participants aux séances figure sur les procès-verbaux.

Carol Daverio est la Présidente de l'espace partenaires pour 2015 et 2016.

2. Séances

Chaque séance a été agrémentée d'une présentation permettant d'aborder des sujets d'intérêt commun et d'un tour de table permettant à chaque participant d'évoquer les projets en cours, réalisés ou prévus dans son service. Ce tour de table permet également l'échange d'expérience et de conseils.

Catherine Rieder (SGOI) a rédigé les PV des séances.

2015

L'espace partenaires s'est réuni à deux reprises, les 11 juin et 25 septembre 2015.

2016

Les séances de l'espace partenaires ont eu lieu les 7 avril et 13 octobre 2016.

Dès février 2014, Mme Vanessa Rousseau, étudiante à l'université de Genève en 3^{ème} cycle a assisté aux séances de l'espace partenaires, en tant qu'observatrice, dans le cadre de sa thèse de doctorat portant sur l'« information géographique et agglomération transfrontalière ». Travail de doctorat, présenté au comité directeur lors de la séance du 24 novembre 2016.

3. Groupes de travail

3.1 Cartographie statistique transfrontalière

Demande de l'OCSTAT et de l'Office de l'urbanisme afin de valoriser les données statistiques géographiques. Cet outil est prévu pour le tout public (par exemple le secteur journalistique). Les travaux de ce groupe ne sont pas achevés.

3.2 Référentiel transfrontalier à grande échelle : Graphes de mobilité transfrontaliers

La faisabilité de ce référentiel a été testée avec les données de Genève, France et Vaud. Pour créer ce référentiel transfrontalier, il faut apparier des données de type et de provenance différents. Dans un premier temps, il faut traiter les informations existantes de part et d'autre des frontières cantonales et nationales; les adresses, les bâtiments, les graphes de la mobilité, ferroviaire et hydraulique et, dès qu'il sera disponible, le parcellaire franco-valdo-genevois. Une attention a été également portée à la modélisation des routes des deux côtés de la frontière franco-suisse. Un géoportail européen (données raster) existe et est accessible au moyen du lien : www.locationframework.eu. Fin prévue des travaux du groupe début 2017.

3.3 Historisation des données / archivage des données géographiques

Nous vivons dans un espace en quatre dimensions; les trois dimensions spatiales et la dimension temporelle. A l'heure actuelle, les logiciels de gestion de données spatiales ne gèrent pas l'aspect temporel. Ils représentent l'état d'un lieu à une date donnée, mais cette date est fixe et peu exploitable. Cependant, la dimension temporelle est importante dans de nombreux domaines, notamment pour les administrations, qui nécessitent de pouvoir disposer de vision du territoire dans le temps.

Il existe des contraintes légales imposées par la loi sur les géodonnées. Pour de plus amples informations sur la « disponibilité dans la durée » et l' « archivage » des géodonnées, le projet Ellipse : <http://www.swisstopo.admin.ch/internet/swisstopo/fr/home/topics/geodata/geoarchive.html>

Des informations et des pistes de réflexions sont accessibles sur le site du DMO au moyen du lien : <http://ge.ch/mensuration-officielle/decouvrir-la-mensuration-officielle/geneve-et-la-4d>.

Les travaux de ce groupe ont débuté au premier semestre 2015 et les séries historiques ont été mises à la disposition des utilisateurs en juillet 2016. Ce groupe de travail a été fermé.

Un nouveau groupe sera créé en 2017 pour accompagner les utilisateurs dans l'exploitation et la structuration de ces données.

3.4 Cartographie des données : flux des données, création de référentiels, utilisation d'identificateurs uniques

Le but de ce groupe est de cartographier des flux de données. A l'heure actuelle, la cartographie se fait au niveau applicatif, mais rarement sur les données métier. Il s'agira ensuite de regrouper ces données en « familles » et d'en dégager des référentiels (quel service est propriétaire/référent de quelle donnée et donc responsable de sa mise à jour et de sa qualité) et enfin de déterminer les identifiants permettant l'échange facilité de données entre SI.

Les travaux de ce groupe n'ont pas encore débuté.

3.5 Registre fédéral des bâtiments et logements (RegBL)

Les conclusions du groupe de travail, sous la présidence de l'OCSTAT, ont été transmises au Conseil d'Etat pour prise de position auprès de la Confédération. L'entrée en vigueur de l'Ordonnance du RegBL est prévue pour mars 2017. La phase de consultation étant terminée, le groupe de travail a été fermé.

Le Comité directeur mettra sur pied un nouveau groupe de travail qui devra se pencher sur les aspects techniques de la révision : adaptation du contenu, mise à jour du catalogue de caractères, mise à jour du SITG avec les données compilées par l'OCSTAT.

3.6 Composant adresses

Il s'agit de créer un modèle d'adresses (grande base de données), utilisable au sein de l'administration et par tous les partenaires. Ces données seront mises à jour de façon coordonnée et intègrent les adresses de Genève, de la Suisse, mais également internationales. Ce sera un Web service (SITG) utilisé par tous. Cette proposition permettrait également de répondre aux besoins de la Confédération, qui élabore à l'heure actuelle un référentiel. Le groupe sera créé courant 2017.

Le groupe "création de référentiel d'utilisation d'identificateurs", ces domaines étant suivis dans les groupes de travail "RegBL" et "composant adresses". Il a été décidé de le fermer.

4. Conclusion

Les séances de l'espace partenaires permettent de maintenir un contact très apprécié entre les différents partenaires du SITG. Elles permettent la création de groupes de travail transversaux rassemblant expertise et savoir-faire différents. Elles sont une riche source d'information sur les divers projets en cours, prévus ou réalisés.

Les procès-verbaux des séances sont disponibles sur le site Internet du SITG.

Carol Daverio

Cheffe du secteur REG
Office cantonal de l'inspection et des
relations du travail
Département de la sécurité et de l'économie
Etat de Genève
Présidente Forum SITG – Espace partenaires



5. Forum SITG – Espace public

L'Espace public du SITG regroupe des conférences, ateliers et débats ouverts à tous qui concernent les différents sujets liés aux données géographiques à Genève.

Le programme des manifestations est mis en ligne régulièrement sur le site du SITG
<http://ge.ch/sitg/le-sitg/le-forum-sitg/espace-public>

Programme 2015

5 février 2015	SIG 3D et maquettes
24 mars 2015	Exposition "dépasser les bornes"
16 avril 2015	Les réalisations géomatiques des TPG
20 mai 2015	Les données de la Biodiversité
27 août 2015	Présentation de travaux de stages géomatiques
24 septembre 2015	Le cadastre des restrictions de droit public à la propriété foncière (cadastre RDPPF)

Programme 2016

21 juin 2016	La géoinformation au niveau national : quelle stratégie, quels objectifs, quelle place pour Genève ?
2 septembre 2016	Présentation de travaux de stages géomatiques
11 octobre 2016	« JOURNÉE DÉDIÉE À LA CONVERGENCE DES SYSTÈMES SIG ET BIM » organisée dans le cadre de la Quinzaine de l'urbanisme

Espace public

PROCHAINEMENT

Aucun évènement actuellement prévu dans le calendrier.

PRÉCÉDEMMENT

[« JOURNÉE DÉDIÉE À LA CONVERGENCE DES SYSTÈMES SIG ET BIM » organisée dans le cadre de la Quinzaine de l'urbanisme](#)
Mardi, 11 Octobre, 2016 - 11:30 - 17:00

[Le cadastre des restrictions de droit public à la propriété foncière \(cadastre RDPPF\)](#)
Jeudi, 24 Septembre, 2015 - 09:00 - 12:00

[Présentation de travaux de stages géomatiques \(différents thèmes\)](#)
Vendredi, 2 Septembre, 2016 - 09:00 - 12:00

[Présentation de travaux de stages géomatiques \(différents thèmes\)](#)
Jeudi, 27 Août, 2015 - 09:00 - 12:00

[La géoinformation au niveau national : quelle stratégie, quels objectifs, quelle place pour Genève ?](#)
Mardi, 21 Juin, 2016 - 10:00 - 12:00

[Les données de la Biodiversité](#)
Mercredi, 20 Mai, 2015 - 09:00 - 12:00

1 sur 3 [suivant >](#)

L'espace public

L'espace public recense les conférences, ateliers et débats ouverts à tous concernant les différents sujets liés aux données géographiques à Genève.

Le programme des manifestations sera progressivement mis en ligne.





6. Rapport de la Commission technique du SITG

1. Membres de la Commission technique

En décembre 2016 la Commission technique du SITG était composé de 21 membres représentants des partenaires du SITG. La liste des participants aux séances figure sur les procès-verbaux.

Fabio Mariani (Services Industriels de Genève) est devenu le Président de la Commission Technique depuis mars 2016, succédant à Nathalie Lambert-Cart (CERN). José Lopez (Direction de la Mensuration Officielle) est devenu le secrétaire de la Commission Technique depuis mars 2016 en remplacement de Fabio Mariani.

2. Séances

Les séances de la Commission Technique ont eu lieu chez les différents partenaires pour favoriser la compréhension mutuelle des besoins et des contraintes de chacun (visite des locaux et démonstrations).

• 2015

La commission technique s'est réunie à 4 reprises : les 26 mars (SGOI), 25 juin (SGOI), 24 septembre (SGOI) et 3 décembre 2015 (SIG).

• 2016

La commission technique s'est réunie à 4 reprises : les 22 mars (Ville de Genève), 22 juin (CERN), 28 septembre (AIG) et 1 décembre 2016 (TPG).

Chaque séance a été agrémentée d'une présentation permettant d'aborder des sujets d'intérêt commun. Ci-dessous la liste de présentations effectuées en 2015/2016 :

- DGSi (25.06.2015) > Présentation des outils de Georeporting de la Police
- DGSi (25.06.2015) Résultats évolution de l'architecture géomatique de l'Etat et du SITG
- SIG (03.12.2015) > L'architecture ArcGIS Online (ESRI) et Azure (Microsoft) des applications mobiles d'exploitation de l'Eclairage Public
- Ville de Genève – Urbanisme (22.03.2016) > Exposé et présentation de la maquette de la Ville de Genève
- CERN (22.06.2016) > Visite et démos du Service d'Information des Sites et Patrimoines
- AIG (28.09.2016) > Présentation de la nouvelle version du portail de l'AIG et du dashboard opérationnel
- TPG (01.12.2016) > Utilisation du BIM dans la conception et construction du nouveau dépôt d'En Chardon et présentation du centre de commande.

3. Modification des échanges de données entre le SITG et les partenaires

En 2016 il a été implémenté le nouvel échange de données entre le SITG et les partenaires. Cela a concerné un nouveau format d'échange (des fichiers au format « Géodatabase fichier » au lieu d'exports ArcSDE) ainsi que la mise en place d'échanges sécurisées (SFTP).

4. Icebound Solaire

Le projet iCeBOUND (Cloud Based Design Support System for Urban Numeric Data) vise à mettre en place des applications d'aide à la décision (AAD) pour le traitement de modèles numériques urbains 3D. La partie solaire du projet a l'objectif de promouvoir le potentiel de l'énergie solaire thermique et photovoltaïque sur le Canton avec l'élaboration d'indicateurs de production

énergétique solaire pour trois technologies photovoltaïques et trois systèmes de valorisation thermique pour l'ensemble du canton de Genève.

Ce projet de recherche CTI a débuté en décembre 2013 en tant que partenariat SITG composé des membres suivants : CERN, DCMO, OCEN, SGOI, SIG, HES-SO Hepia ainsi qu'une société privée (ArxIT).

En 2015 il a été réalisé un prototype et en 2016 l'application web a été développée pour permettre au public de consulter les indicateurs solaires produits. La mise en production a été prévue pour le début de 2017 avec une présentation officielle.

5. Icebound GNSS

Le projet Icebound est composé également d'un volet plus topographique, avec le but de définir des indicateurs de visibilité satellitaire pour faciliter la prise de mesures par GPS.

L'application gérant la couverture satellitaire du canton a été réalisée et une présentation a eu lieu le 2 septembre 2016 dans le cadre de l'Espace Public du SITG.

Le projet est terminé et a eu un bilan positif malgré le fait que les résultats ne justifient pas les coûts de mise en place pour une exploitation industrielle de l'application (l'application n'apporte pas une amélioration substantielle de la productivité). L'application est à disposition pour une éventuelle reprise.

6. Groupe « AGOL »

Plusieurs partenaires ont prévu de mettre en place la nouvelle plateforme ArcGIS Online (AGOL) de ESRI ou son équivalent en intranet « Portal for ArcGIS ». Le groupe a été créé pour échanger les différentes difficultés et problématiques rencontrées et faciliter les solutions et le partage d'expérience.

- Séance les 25.06.2015, 28.04.2016 et 20.10.2016 au SGOI.

Le groupe restera actif également en 2017.

L'arrivée du nouvel outil ArcGIS Pro de ESRI a également un impact chez les partenaires, notamment au niveau des migrations des applications existantes. Dans un premier temps ce sujet sera traité dans le cadre de ce groupe.

7. Groupe « Hébergement infrastructure géomatique »

Lors de la mise en place de la nouvelle infrastructure informatique du SITG gérée par la DGSI de l'Etat de Genève, le comité directeur a chargé la Commission Technique et le centre de compétence de mettre en place un groupe pour partager les expériences similaires chez les partenaires (CERN, Swisstopo, SIG, FTI). Une séance spécifique sur le sujet (27.04.2016) a permis d'en discuter et de proposer la mise en place, en complément de l'infrastructure classique hébergée par la DGSI, d'une infrastructure "lab" plus souple dans le cloud pour l'expérimentation et l'innovation de prestations du SITG. Le comité directeur a validé la création d'une plateforme "SITG-Lab" en juin 2016.

8. Conclusion

Les séances de la commission technique facilitent les échanges « techniques » entre partenaires et permettent de partager le savoir-faire et les expériences et problématiques rencontrées. Chaque participant fait un état de lieu de la situation dans son organisation et peut porter des améliorations ou questions à traiter dans le cadre du SITG. Elles permettent également de coordonner des actions autour des besoins communs à l'ensemble des partenaires.

La Commission technique est également en appui au centre de compétence du SITG dans l'amélioration des services du SITG. Les procès-verbaux des séances sont disponibles sur le site Internet du SITG.

Pour la Commission technique
Fabio Mariani
Chef de projet, Services Industriels de Genève
Président de la Commission technique du SITG



7. Manifestations

7.1 Concours "Open Geneva" 2015

Le SITG a participé à l'organisation d'un concours "Open Geneva", organisé par le Geneva Creativity Center et réservé aux étudiants des hautes écoles genevoises.

Le défi était d'imaginer une utilisation originale et innovante des données ouvertes à Genève (par exemple celles du SITG et des Transports publics genevois - TPG).

Une séance de brainstorming et de formation des équipes a eu lieu le vendredi 13 mars 2015 suivie de deux week-ends de développement les 21-22 mars et 18-19 avril 2015.



Ce concours a réuni plus de 70 étudiantes et étudiants issus des HES-SO Genève et de l'UNIGE, toutes disciplines confondues. La remise des prix a eu lieu le 16 avril 2015.

1er prix : *Projet "GEconomise"*

ou comment aider les habitants du canton de Genève à réduire leurs factures de consommation d'énergie

2ème prix : *projet "Vectura"*

une plateforme qui, basée sur un itinéraire donné, nous renseigne sur le mode de transport optimal en fonction de différents critères

3ème prix : *Projet "Roulez Jeunève"*

un projet qui vise à encourager une utilisation accrue du vélo et des transports publics et à motiver l'utilisation de l'infrastructure existante.

Lien sur les 14 projets participants et les gagnants des différents prix :

<http://www.opengeneva.ch/projets/>

7.2 Open Geneva Hackathon 2016



« *Innovier dans le domaine de la santé avec des données ouvertes* »

L'association THE Port, le Geneva Creativity Center, le SITG, les HUG et les TPG ont organisé un hackathon sur l'innovation dans le domaine de la santé avec des données ouvertes. Cet Open Geneva Hackathon 2016 a eu lieu au Campus Biotech du 16 au 18 avril 2016.

Les participants, assignés à une équipe pluridisciplinaire, ont planché sur des problématiques en lien avec l'utilisation des données ouvertes (dont des données géographiques) pour proposer des innovations ou de nouvelles solutions qui couvraient des domaines tels que la gestion des données dans une zone de catastrophe, d'une aide aux déplacements urbains pour les malvoyants ou la prévision et la planification des interventions d'urgence.

Les projets les plus intéressants en termes d'utilisation des données géographiques ont été présentés lors de la session plénière de clôture de la Journée du SITG 2016.

Plus d'information sur :

<http://theport.ch/home/open-geneva-2016-campus-biotech/>

7.3 Journée du SITG 2016

La journée du SITG 2016 a eu lieu le 19 avril 2016 à l'Organisation météorologique mondiale (OMM) sur le thème : "**Les terrains de la décision**".

Par leurs multiples utilisations, les données du territoire sont aujourd'hui au cœur de la prise de décision non seulement des pouvoirs publics et des villes « intelligentes », mais aussi des entreprises et des individus.

Les web maps, les services cartographiques disponibles en ligne ou sur les plateformes mobiles apportent une aide indispensable en matière d'analyse et de représentation géographique.

Le territoire, avec la vue d'ensemble et la mise en valeur des enjeux qu'offrent ses représentations, est au centre de cette journée du Système d'information du territoire à Genève (SITG).

Des experts et des ateliers spécifiques ont permis d'alimenter la réflexion sur « Les terrains de la décision », qui a réuni les acteurs privés et publics impliqués dans le développement de l'information géographique."

La Journée du SITG 2016 a réuni 300 personnes, les inscriptions ayant été fermées quelques jours avant, les infrastructures affichant complet.

Le SITG a également fêté à cette occasion les 25 ans de sa création



Photo : Mme Maurane Di MATTEO

De gauche à droite :

M. Pascal Oehrli, Directeur du Centre de compétence du SITG,
M. Massimo Gentile, Genève Aéroport, Président du Comité directeur du SITG,
M. Luc Barthassat, Conseiller d'Etat chargé du DETA,
M. Alain Buogo, Vice-directeur Office.fédéral de topographie Swisstopo et membre du Comité directeur du SITG.

Journée SITG 2016

19 AVRIL 2016

Organisation météorologique mondiale,
Avenue de la Paix 7 Bis - 1202 Genève



PROGRAMME (sous réserve de modifications)

8h15	Accueil, enregistrement des participants
9h00	Ouverture Massimo GENTILE, président du comité directeur du SITG Angiolo ROLLI, directeur de la gestion des ressources, OMM Luc BARTHASSAT, conseiller d'Etat (DETA)
9h20	Présentation du thème «Les terrains de la décision» Jean-Jacques TERRIN, Ecole nationale d'architecture Versailles, Université Paris-Est
9h45	Grand témoin: «Les prévisions climatiques, leur dépendance sur la qualité des données et autres contraintes» Martin BENISTON, Institut des sciences de l'environnement, Université de Genève
10h15	Pause, espaces d'échanges
11h00	Tables rondes - DE LA NUMÉRISATION DU TERRITOIRE À LA VILLE INTELLIGENTE - DataX – LES NOUVEAUX MÉTIERS DES DONNÉES ET DES ALGORITHMES - DU PARCHEMIN AUX BIG DATA: NAVIGUER SANS CARTE DANS LES DONNÉES? - PRÉSENTATION DE RÉALISATIONS DES PARTENAIRES DU SITG
12h15	Pause déjeuner, espaces d'échanges
13h45	Grand témoin: «Où sont-ils tous passés?» Le spatial, clé de compréhension de l'exode» Kimberly ROBERSON, Haut Commissariat des Nations Unies pour les Réfugiés (UNHCR)
14h30	Tables rondes - LES TERRAINS DE LA CONCERTATION - GÉO-DÉCISIONNEL: DONNÉES GÉOGRAPHIQUES ET ACTIVITÉ ÉCONOMIQUE - LA DONNÉE GÉOGRAPHIQUE, POUR DE NOUVEAUX SERVICES SUR MESURE - PRÉSENTATION DE RÉALISATIONS DES PARTENAIRES DU SITG
15h50	Pause, espaces d'échanges
16h20	Clôture Antonio HODGERS, conseiller d'Etat (DALE) Présentation des résultats du «Open Geneva Hackathon» Christian BLONDIN, directeur des relations extérieures, OMM
17h25	Apéritif de clôture et gâteau d'anniversaire du SITG



7.4 Participation du SITG au workshop du eGov Innovation Center "La protection des données: de la fermeture à l'ouverture"

A l'occasion de cet évènement qui a eu lieu le 2 novembre 2016, sur le thème "La protection des données: de la fermeture à l'ouverture", M. Pascal Oehrli, Directeur du centre de compétence du SITG a présenté le sujet suivant :

"SITG, les données du territoire genevois en libre-service un exemple d'ouverture des données à grande échelle"



Dans un contexte général d'appel à plus d'ouverture des données provenant d'organismes publics ou d'entreprises de quels enjeux faut-il tenir compte tant du point de vue juridique, technique que de celui des besoins des citoyens, des communes et des entreprises? Quelle valeur ajoutée peut-on espérer de cette ouverture et pour qui ?



8. Rapports des partenaires du SITG

- **Direction de la mensuration officielle – Données de référence**
- **Ville de Genève**
- **Association des communes genevoises - SIACG (ACG)**
- **Genève Aéroport (GA)**
- **Transports publics genevois (TPG)**
- **Fondation pour les terrains industriels de Genève (FTI)**
- **Services industriels de Genève (SIG)**
- **Office fédéral de topographie swisstopo**
- **Institut national de l'information géographique et forestière (IGN), France**
- **Organisation européenne pour la recherche nucléaire (CERN)**
- **Fondation des parkings**
- **Institution genevoise de maintien à domicile (imad)**

Rapport Annuel 2015-2016 - Partenaires

Représentants :

Comité directeur : M. Dominik Madon
Commission technique : MM. Jacques Binz et Ludger Hoffmann
Espace partenaires : Mme Ana Velez (M. Nicolas Wyler)
Date d'entrée au SITG : 1991

Géodonnées mises à disposition dans le SITG

Durant la période 2015-2016

- Corbeilles, caninettes et levées papier-carton gérées par le service VVP

Utilisation des géodonnées du SITG

- Les géodonnées du SITG sont répliquées à un rythme hebdomadaire sur un serveur interne Ville. Un quart de ces géodonnées, soit environ 200 couches, sont régulièrement consommées par les outils SIG bureautiques de la Ville, selon le dernier sondage effectué. Cette diversité d'intérêt reflète la diversité des métiers exercés au sein de la Ville (pompiers, agents, botanistes, urbanistes, etc.). On trouve en tête de liste les géodonnées de base telles que les parcelles, bâtiments, adresses, communes, domaine routier, couverture du sol et réseaux en sous-sol. Les services web cartographiques, avec en particulier les plans SITG et orthophotos, sont largement utilisés dans les applications métier et sites de consultation. Certaines géodonnées sont imprimées sous la forme de plans à des échelles rapprochées pour des usages spécifiques, notamment pour le SIS.
- Un large éventail de thèmes sont exploités, dont la santé, la sécurité, l'hydrographie, les édifices, les infrastructures, les ouvrages, les limites politiques et administratives, le développement territorial, le cadastre foncier, la couverture du sol, la protection de l'environnement et de la nature, la forêt et la flore. La Ville recourt à ces géodonnées à des fins de gestion, d'analyse (p.e. analyse de la stratégie d'assainissement du bruit routier 2015-2018), de planification, de prise de décision (p.e. le plan directeur des équipements sportifs 2017-2030) et de partage de l'information. Elles sont devenues indispensables pour garantir le bon fonctionnement et la qualité des prestations fournies par les services de la Ville.

Réalisations techniques internes

- Une quarantaine de portails cartographiques basés sur ArcGIS Online ont été réalisés pour répondre à des besoins spécifiques des services de la Ville, par exemple pour diffuser la répartition des équipements sociaux culturels, les écopoints, le plan de coordination, la charge de trafic, les nuisances sonores provenant d'établissements publics, les empiètements sur le domaine public, la concession d'affichage, les monuments et fontaines, la planification des affaires du génie civil, le site SIS-Sauvetage eau, pour n'en citer que quelques-uns.

Rapport Annuel 2015-2016 - Partenaires

Représentants :

Comité directeur : M. Dominik Madon
Commission technique : MM. Jacques Binz et Ludger Hoffmann
Espace partenaires : Mme Ana Velez (M. Nicolas Wyler)
Date d'entrée au SITG : 1991

Réalisations techniques internes (suite)

- Outils nomades réalisés dans différentes technologies : outil de saisie sur tablette Android développé sur mesure pour le relevé de la flore existante; application de gestion du patrimoine arboré développée sur mesure dans la technologie Topoforms sur ArcMap; prototype basé sur Collector réalisé pour le contrôle et le curage du réseau d'assainissement; application basée sur ArcGIS Online pour consulter les données métier VVP.
- Applications web : outil de saisie directe dans la base de données du centre national «Info Flora»; Outil de génération automatique des rapports sur l'état de l'Inventaire Cantonal des Arbres «ICA».
- Application de gestion des rendez-vous pour les déchets encombrants, avec prise de rendez-vous par Internet.
- Migration du serveur ArcSDE de 9.3 vers 10.2 et du serveur ArcIMS 9.2 vers ArcGIS Server 10.3 en cours de réalisation.

Participation aux groupes de travail ou projets du SITG

- Commission technique
 - «ArcGIS Online» - a permis l'échange d'expériences et de bonnes pratiques bénéfique pour tous les partenaires dans le contexte de cette technologie nouvelle pour tous.
 - «Etude des alternatives d'hébergement de l'infrastructure SITG» - échanges intéressants sur l'infrastructure et la diversité des pratiques déployées chez les partenaires.
 - «Flux de données entre partenaires SITG» - pour la préparation de la mise en place du transfert des données du SITG vers les partenaires au format gdb. A la Ville, ce transfert est opérationnel depuis l'automne 2016.
- Forum SITG - Espace partenaire
 - «Création d'un graphe de la mobilité faisant partie du référentiel transfrontalier à grande échelle (RTGE)» - la continuité transfrontalière et la cohérence du graphe routier est particulièrement utile pour les interventions du SIS.

*Genève, le 10 février 2017
Ludger Hoffmann*

Rapport Annuel 2015-2016 - Partenaires

SIACG

Représentants

Comité directeur :

M. Patrick Burri

Commission technique :

M. Nuno Domingues

Espace partenaires :

M. Patrick Burri

Date d'entrée au SITG :

1991



Géodonnées mises à disposition dans le SITG

- Inventaire cantonal des arbres
- Cadastre du sous-sol – les tubes «Telecom» de plusieurs communes

Utilisation des géodonnées du SITG

- Toutes les données du SITG – réplication hebdomadaire

- L'échange de données est fait en SFTP

Réalisations techniques internes

- Migration de l'infrastructure technique de ArcSDE 9.3 à ArcSDE 10.2
- Migration des ArcGIS Desktop des communes, passage de la version 10 à 10.2.1
- Accès à la nouvelle base cantonale sur le serveur 10.2 – connexion directe et avec une authentification LDAP (et non par l'intermédiaire du service ArcSDE)
- Migration des guichets cartographiques pour la gestion des cimetières
- Installation et mise en exploitation de l'infrastructure dédiée à la cartographie des évènements de la police municipale

Rapport Annuel 2015-2016 - Partenaires

SIACG

Représentants

Comité directeur :

Commission technique :

Espace partenaires :

Date d'entrée au SITG :

M. Patrick Burri

M. Nuno Domingues

M. Patrick Burri

1991



Participation aux groupes de travail ou projets du SITG

- **Comité Directeur**

- Participation au groupe de travail – *Thierry Gauthier puis Patrick Burri*

- **Commission technique**

- Participation au groupe de travail – Nuno Domingues
- Participation au groupe de travail ICA (inventaire cantonal des arbres), en collaboration avec le Canton, la Ville de Genève, Meyrin et Vernier

- **Espace partenaire**

- Participation au groupe de travail – *Patrick Burri*

Genève, le 7 mars 2017
Patrick Burri

Rapport Annuel 2015-2016 - Partenaires

Représentants :

Comité directeur :

Commission technique :

Espace partenaires :

Date d'entrée au SITG :

M. Massimo Gentile

M. Alexandre Pillonel

M. Olivier Hohl

25.03.1998

Géodonnées mises à disposition dans le SITG

- Courbes d'exposition au bruit des aéronefs (données présentes avant 2015)

Utilisation des géodonnées du SITG

- Données cadastrales et images aériennes comme support de consultation
- Exploitation des modèles numériques de terrain et de surface pour la gestion des obstacles à la navigation aérienne

Réalisations techniques internes

- Recensement et catalogage des données à composante géographique
- Alignement des métadonnées avec les nouveaux standards aéronautiques internationaux (Single European Sky)
- Intégration des données relatives au dallage de la piste au sein du SITAG
- Mise en service du Géoportail au sein de l'intranet
- Alignement du contenu des métadonnées avec la classification suisse des coûts de la construction (eCCC)
- Etablissement du référentiel des régulations internationales, européennes et suisses propres aux données géographiques
- Standardisation des données de marquage selon le référentiel des régulations
- Adaptation opérationnelle du changement de cadre de référence de MN03 en MN95

Rapport Annuel 2015-2016 - Partenaires

Représentants :

Comité directeur :

Commission technique :

Espace partenaires :

Date d'entrée au SITG :

M. Massimo Gentile

M. Alexandre Pillonel

M. Olivier Hohl

25.03.1998

Participation aux groupes de travail ou projets du SITG

➤ Comité directeur

- Présidence du comité directeur du SITG
- Participation au comité exécutif du comité directeur
- Participation à la journée du SITG 2016

➤ Commission technique

- Participation à la journée du SITG 2016 et présentation de l'outil *Intelligent Operational Dashboard for Airport* (IODA)
- Participation au groupe de travail «ArcGIS Online»
- Organisation d'une commission sur le site de Genève Aéroport avec démonstration de IODA et du Géoportail de Genève Aéroport

➤ Espace partenaire

- Participation à la séance du SITG du 14 avril 2016
- Participation aux séances de présentations et ateliers dans le cadre de l'Espace public SITG (3-4 x par an) dont celle sur la convergence des systèmes SIG et BIM du 11 octobre 2016

Rapport Annuel 2015-2016 - Partenaires

Représentants :

Comité directeur :

Commission technique :

Espace partenaires :

Date d'entrée au SITG :

M. Guillaume Meyer

M. Jérôme Thomas

Mme Laetitia Humair

2000

Géodonnées mises à disposition dans le SITG

Durant la période 2015-2016

- *Pas de modifications des données mises à disposition*
- *Mises à jours liées aux changements de parcours et de dessertes des lignes TPG*

Utilisation des géodonnées du SITG

- Données de la mensuration officielle :
 - Bâtiments, objets divers, couverture du sol et domaine routier pour la production de fond de plan «métier»
 - Adresses pour la gestion des clients et l'analyses du service rendu
- Données agrégées aux niveau de l'agglomération
- Données environnement et nature
- Carte de référence et images aériennes en consultation

Remarque : Toutes les données du SITG sont répliquées sur l'un serveur SIG interne en consultation seul. Ceci nous permet de maîtriser la disponibilité du service auprès de nos utilisateurs tpg.

Réalisations techniques internes

- Mise en place de nouvelles applications de saisie de données Métier via Collector et AGOL
- Etude stratégique du SIG en place → Objectif de refonte du SIG sur 2017-2018.

Participation aux groupes de travail ou projets du SITG

➤ Commission technique

En 2016, Jérôme Thomas (chef de projet IT) a repris la responsabilité applicative du SIG des tpg et intégré à ce titre la commission technique du SITG.

➤ Espace partenaire

En 2016, Laetitia Humair (cheffe de projet IT), backup de J. Thomas sur l'applicatif SIG a intégré l'Espace partenaire.

Rapport Annuel 2015-2016 - Partenaires

Représentants :

Comité directeur :

Commission technique :

Espace partenaires :

Date d'entrée au SITG :

Mme P. Combe Dutheil

-

Mme Marie Lance en 2015

Mme Elodie Babo en 2016

2000

Géodonnées mises à disposition dans le SITG

Durant la période 2015-2016

- *Périmètres des zones industrielles gérées par la FTI*

Utilisation des géodonnées du SITG

- *Données de la mensuration officielle : adresse, bati_projet, bâtiments, parcelles*
- *Données PAV : secteurs*
- *Données service de géologie, sols et déchets : sites pollués*
- *Données office cantonal de l'inspection et des relations du travail : registre des entreprises et registre des entreprises SITG*
- *Données direction de la planification directrice cantonale et régionale : modification de zones, plan directeur de quartier, plan directeur de ZI, plan localisé de quartier, zones d'affectation*
- *L'utilisation de ces données SITG est essentielle au bon fonctionnement de notre projet de géo référencement de nos données administratives et contractuelles basé sur les produits ESRI (Arcview) et Microsoft (Dynamics CRM). Projet commencé en 2014 et qui ne cesse d'évolué*

Remarque : L'ensemble des données SITG en consultation est répliqué tous les 15 jours sur un serveur interne afin de permettre un accès plus aisé pour la création de différents plans et cartes

Réalisations techniques internes

- *Ces données, comme décrit précédemment, nous permettent de mettre à jour de manière constante et fiable nos propres données de notre système d'information*

Rapport Annuel 2015-2016 - Partenaires

Représentants :

Comité directeur :

Mme P. Combe Dutheil

Commission technique :

-

Espace partenaires :

Mme Marie Lance en 2015

Mme Elodie Babo en 2016

Date d'entrée au SITG :

2000

Participation aux groupes de travail ou projets du SITG

- *Participation à la journée du SITG 2016 – présentation faite par M. Yves Cretegy et Mme Elodie Babo sur le thème «l'intelligence territoriale au service des zones industrielles»*

Genève, le 10 février 2017

Patricia Combe Dutheil

Rapport Annuel 2015-2016 - Partenaires

Représentants

Comité directeur :	M. Rodolphe Fahrni
Commission technique :	M. Fabio Mariani
Espace partenaires :	M. Patrice Poirier
Date d'entrée au SITG :	1991



Géodonnées mises à disposition dans le SITG

Durant la période 2015-2016

- Conduites de gaz à très haute pression (THP) pour faire figurer au modèle cadastral
- Nouvelles données concernant les chantiers SITG mises à disposition en mode public (chantiers des travaux actifs et projets), en remplacement de l'ancienne couche des travaux des bâtiments et travaux publics

Utilisation des géodonnées du SITG

- Données de la mensuration officielle
Parcelles, bâtiments, objets divers, couverture du sol, points limites et fixes pour la gestion du cadastre des réseaux GeoCSS, domaine routier et MNT (modèle numérique de terrain) pour l'élaboration de projets de construction de réseau
Adresses pour la gestion du cadastre des réseaux, applications d'exploitants et facturation
Historisation des données : évolutions des limites des domaines public et privé pour l'exploitation de l'eau potable
- Données environnement et nature pour les projets de construction et le développement de nouvelles énergies
- Carte de référence et images aériennes pour la consultation

Remarque : L'ensemble des données du SITG en consultation est répliqué sur un serveur SIG pour maîtriser la disponibilité du service aux clients internes

Réalisations techniques internes

- Geoportail Eau
Applicatif d'exploitation (données de référence et utilisation des adresses pour la gestion des coupures, des incidents, etc.)
- Applicatif Eclairage public
Gestion des points lumineux (données de référence et utilisation des adresses)
- Synchronisation des nouvelles rues dans la gestion des adresses SITG à SIG : objectif d'amélioration des données adresse dans SAP et solution métier ArcFM-UT
- Migration du guichet public SITG des informations chantiers SIG vers la nouvelle plateforme ArcGIS Online

Représentants

Comité directeur :	M. Rodolphe Fahrni
Commission technique :	M. Fabio Mariani
Espace partenaires :	M. Patrice Poirier
Date d'entrée au SITG :	1991



Participation aux groupes de travail ou projets du SITG

➤ Comité Directeur

- **Projet IceBound** (visibilité satellitaire et potentiel solaire) – *Rodolphe Fahrni et Patrice Poirier*
Optimiser nos travaux de relevés au GPS
Développer l'énergie photovoltaïque
- Participation au **bureau exécutif du comité directeur du SITG** – *Rodolphe Fahrni*
- Participation à la **journée du SITG** – animation de l'atelier dataX - *Giorgio Pauletto* et présentation de la réalisation Eclairage public - *Louis Viallet et Yannick Marquis*
- **Travail de stage d'ingénieur** – Etude et pilote de la gestion transversale des chantiers aux Services industriels et du traitement de l'acquisition et mise à jour des données de référence à la Direction de la Mensuration Officielle

➤ Commission technique

- SIG a participé aux groupes de travail «ArcGIS Online» et «Hébergement de l'infrastructure du SITG» dans le cadre d'échanges d'expériences et d'une démarche d'amélioration continue.
- Pendant la période 2015-16, les échanges concernant les changements du modèle des données ont été améliorés et ont permis de mieux fiabiliser le processus de traduction des données.
- En 2016, Fabio Mariani (chef de projet en géomatique de SIG) est devenu le président de la Commission technique.

➤ Espace partenaire

- **Composant Adresse** : participation au groupe de travail - *Patrice Poirier*
- **Projet RegBL** (Registre fédéral des bâtiments et logements) : participation au groupe de travail (énergie) - *Yves Gallay*
Information disponible sur le chauffage des bâtiments

Rapport Annuel 2015-2016 - Partenaires

Représentants :

Comité directeur :	M. Alain Buogo
Commission technique :	/
Espace partenaires :	M. Balanche Robert (2015) et M. Stéphane Bovet (2016)
Date d'entrée au SITG :	2008

Géodonnées mises à disposition dans le SITG

- **Convention entre la Confédération et les cantons sur l'indemnisation et les modalités de l'échange entre autorités de géodonnées de base relevant du droit fédéral**
- **swissTLM3D**, le modèle topographique du paysage à grande échelle de la Suisse. Périmètre : Canton de Genève (plus un recouvrement ou buffer de 100 mètres débordant sur le canton de Vaud)

Utilisation des géodonnées du SITG

- *Bâti 3D de Genève --- finalement pas repris pour des questions de compatibilité.*

Réalisations techniques internes (extrait)

- *200 nouveaux jeux de géodonnées publié sur map.geo.admin.ch (10 mio de visiteurs / disponibilité 99,98% 24/7 / prix eGouvernement 2015)*
- *Révision des normes eCH 0056 Géoservices, eCH 0118 GML-Interlis, eCH0031 Interlis 2.4*
- *Recommandations pour la mise en œuvre de services de téléchargement conformes à la LGéo*
- *Terrain service et 3D Object Service avec développement et mise en ligne d'un visualisateur web 3D sans plugin*
- *Automatisation du processus de généralisation cartographique*
- *Lancement de la carte nationale digitale à l'échelle du 1:10'000ème / nouvelle carte nationale au 1:50'000*
- *Cartes de randonnées hivernales imperméables*
- *Lancement de www.schoolmaps.ch en suisse romande*
- *Lancement du SwissGeoLab (www.swissgeolab.ch)*
- *Réalisation d'un visualisateur pour les besoins de l'armée sur la base de QGIS (>12'000 utilisateurs)*

Participation aux groupes de travail ou projets du SITG

- *Participation de Robert Balanche à deux séances lors de la consultation de la révision des ordonnances du RegBL et de l'ONGéo.*

Rapport Annuel 2015-2016 - Partenaires

Nom du partenaire

Représentant :

Comité directeur :

F. PERRUSSEL-MORIN

Date d'entrée au SITG :

2002

Géodonnées mises à disposition dans le SITG

Durant la période 2015-2016

- *Mise à jour du Référentiel à grande Echelle (RGE) et des fonds de cartes numériques (SCAN 25)*
- *Renouvellement de l'orthophoto à haute résolution (20 cm) du Grand Genève*

Utilisation des géodonnées du SITG

- *Orthophoto du Grand Genève*

Réalisations techniques internes

- *Etude de faisabilité sur l'occupation du sol à grande échelle du Grand Genève*

Participation aux groupes de travail ou projets du SITG

- *Incubateur de projets GEOFAB du Grand Genève*

Rapport Annuel 2015-2016 - Partenaires

Géodonnées mises à disposition dans le SITG

(Durant la période 2015-2016)

- **Cadastre des réseaux** hors site du CERN transmis au Cadastre du Sous-sol
- **Orthophoto 2016**: participation financière sur la partie française de la région du CERN

Remarque: la cartographie des site du CERN (bâtiments, voiries, sites clôturés) peut être mise à disposition des partenaires sur simple demande.

Utilisation des géodonnées du SITG

- **Données de fonds de plan**: orthophotos, fonds de plan, mensuration officielle pour la gestion des sites CERN au quotidien.
- **Cadastre des réseaux**: pour la gestion des raccordements en eau.
- **Données géologiques et d'agglomération** en vue du projet de grand accélérateur FCC.
- **MNT / MNS**: dans le cadre d'avant projets initiaux pour travaux de génie civil, ou pour le calcul du positionnement d'antennes de téléphonie.
- **Données LIDAR**: suivi de la formation SEMO : «utilisation des données LIDAR du SITG»

Réalisations techniques internes

(utilisant les données du SITG)

- **Vidéos 3D** de présentation de l'implantation de projets de bâtiments
- **Prototype de fonds de plan** destinés aux utilisateurs du CERN
- **Application TOT** pour la prise de décision sur le positionnement souterrain du projet de grand accélérateur FCC

Représentants :

Comité directeur : M. Youri Robert

Commission technique : Mme N. Lambert-Cart (2015)

M. Nicolas Guilhaudin (2016)

Espace partenaires : M. Youri Robert

Date d'entrée au SITG : 2011



Rapport Annuel 2015-2016 - Partenaires

Représentants :

Comité directeur : M. Youri Robert

Commission technique : Mme N. Lambert-Cart (2015)

M. Nicolas Guilhaudin (2016)

Espace partenaires : M. Youri Robert

Date d'entrée au SITG : 2011

Participation aux groupes de travail ou projets du SITG

➤ **Comité Directeur**

- **Projet IceBound** (visibilité satellitaire et potentiel solaire) : comité de pilotage du projet - *Youri Robert*
- **Bureau exécutif du comité directeur du SITG** : *Nathalie Lambert -Cart (au titre de la présidence de la commission technique (2015))*
- **Journée du SITG** : présentation: «Utilisation des données du SITG pour l'étude du projet de grand accélérateur FCC»

➤ **Commission technique**

- **Présidence** de la commission technique *Nathalie Lambert-Cart (2015)*
- **Présentation** Arcgis-online et App collector pour les pompiers du CERN
- **Groupes de travail** : participation aux groupes «ArcGIS Online» et «historisation des données».

➤ **Forum SITG**

- **Espace Public**: Présentation : «Prototype d'application cartographique pour la gestion les tournées de gardiennage»

Rapport Annuel 2015-2016 - Partenaires

Représentants :

Comité directeur :

Commission technique :

Espace partenaires :

Date d'entrée au SITG :

M. Jean-Yves Goumaz

M. Erwan Jezequel

M. Yvan Schneeberger

2014

Géodonnées mises à disposition dans le SITG

N/A

Utilisation des géodonnées du SITG

- *Zones de parcage avec macarons*
- *CAD_ADRESSE (ID . 1735)*

Réalisations techniques internes

- *Adoption de ArcGis Online*
- *Adoption de FME (ETL de donnée géographique)*

Participation aux groupes de travail ou projets du SITG

- **Comité directeur**
 - *Participation au séance du comité directeur du SITG – Yvan Schneeberger*
- **Commission technique**
 - *La Fondation des Parkings a participé aux groupes de travail «ArcGIS Online» dans le cadre d'échanges d'expériences et d'une démarche d'amélioration continue – Erwan Jezequel*
 - *Participation au séance de la commission technique du SITG – Erwan Jezequel*
- **Espace partenaire**
 - *Participation aux séances de l'espace partenaires du SITG – Yvan Schneeberger*

Rapport Annuel 2015-2016 - Partenaires

Représentants :

Comité directeur :	M. Bernard Pagella
Commission technique :	M. Bruno Moutou
Espace partenaires :	M. Bruno Moutou
Date d'entrée au SITG :	2014

Géodonnées mises à disposition dans le SITG

Durant la période 2015-2016 :

- Emplacements des équipes d'intervention pour le maintien à domicile (40), des immeubles avec encadrement pour personnes âgées (20) et des unités d'accueil temporaire et de répit (2)
- Périmètres d'intervention de ces équipes et des centres (assurant la couverture du territoire genevois sur 4 zones).

Utilisation des géodonnées du SITG

- Plans du SITG et adresses du cadastre maintenues par le Département de l'aménagement, du logement et de l'énergie
- Carte professionnelle Santé ([ici](#)) regroupant les principaux professionnels de la Santé (hormis les cabinets médicaux ☺)
- Données de la population publiées par l'Office Cantonale de la Statistique, et disponibles par sous-secteur statistique.

Réalisations techniques internes

- Cartes illustrant la clientèle et les prestations par tranches d'âge et la couverture de **imad** par commune et sous-secteur
- Cartes des projets de nouveaux immeubles avec encadrement pour personnes âgées ou de nouvelles implantations d'équipe (optimisation)
- Mise en œuvre d'outils interactifs à usage des opérationnels et de la stratégie: ArcGIS Online et Galigeo couplé à Cognos.

Participation aux groupes de travail ou projets du SITG

- Participation à la journée du SITG en 2016
- Participation aux séances du groupe de travail ArcGIS Online
- Partage de connaissances et d'expériences avec la direction de la stratégie de la Police, **imad** ayant fait des choix similaires en termes d'outils de Business Intelligence (IBM Cognos) et de représentation de données géolocalisées (ESRI, GALIGEO).