

Date de dépôt: 5 janvier 2005

Messagerie

Rapport du Conseil d'Etat au Grand Conseil relatif au budget 2005 de l'entreprise des Transports publics genevois (TPG)

Mesdames et
Messieurs les députés,

1. Préambule

Le budget de fonctionnement et le budget des investissements de l'entreprise des Transports publics genevois (ci-après les TPG) pour l'exercice 2005 ont été adoptés par son Conseil d'administration le 6 septembre 2004 et approuvés par le Conseil d'Etat le 5 janvier 2005. La contribution attendue de l'Etat pour 2005 en regard des engagements contractuels en force conformément à la loi portant ratification du contrat de prestations 2003-2006 entre l'Etat et les TPG adoptée par le Grand Conseil le 31 janvier 2003, en fait partie intégrante.

Le contrat de prestations 2003-2006 repose sur le Plan directeur 2003-2006 du réseau des transports publics adopté le 2 octobre 2002 par le Conseil d'Etat après que le Grand Conseil se soit prononcé à son sujet le 20 septembre 2002 par voie de résolution (R 460). Les contributions financières cantonales indiquées dans le budget 2005 des TPG s'élèvent au total à 139 221 725 F. Il est à relever que le canton ne paie plus les compléments tarifaires versés depuis 1999 pour non augmentations des tarifs, ce qui permet notamment de réduire la subvention cantonale de 8 154 028 F. En effet, ce montant se retrouve en partie dans les propres produits du transport Unireso suite aux adaptations tarifaires.

Sur cette base et conformément à l'article 36, alinéa 2, lettre a, de la loi sur les Transports publics genevois (TPG), du 21 novembre 1975 (H 1 55), le budget adopté par l'entreprise de transports puis approuvé par le Conseil

d'Etat fait maintenant l'objet du présent rapport d'information au Grand Conseil.

2. Budget d'investissement 2005 des TPG

Le budget 2005 des TPG est établi de manière à atteindre progressivement l'objectif d'une croissance de l'offre de 20 % à l'horizon 2006, comme précisé dans le contrat de prestations des TPG 2003 - 2006. L'augmentation cumulée de l'offre TPG sera de 17,3 % en 2005. Cela démontre que les TPG vont très certainement atteindre, voire dépasser, l'objectif de +20 % d'offre à mettre en service sur le réseau pour 2006.

Les investissements nécessaires pour 2005 sont faibles, car aucune commande de matériel roulant n'est prévue. Ainsi, le budget d'investissements s'élève à 6 297 000 F.

Néanmoins, les investissements consentis par les TPG, notamment en 2004, sont lourds pour la trésorerie des TPG, puisqu'il reste 54 792 000 F à acquitter en 2005. En effet, il s'agit de régler les commandes des tramways et trolleybus faites aux constructeurs les années précédentes, en payant les soldes sur les acomptes déjà versés. Le nouveau système d'aide à l'exploitation et à l'information voyageurs (SAEIV) correspond également à un investissement important pour la trésorerie des TPG, puisqu'il s'élève à 8 077 000 F dont le décaissement aura lieu en 2005.

Les besoins de trésorerie pour 2005 se montent à 67 740 000 F, auquel il convient d'ajouter le renouvellement partiel de l'emprunt de 100 000 000 F échéant à fin 2005, qui s'élève à 36 000 000 F.

Pour leurs investissements, les TPG ont recours aux financements extérieurs avec l'aide de la garantie de l'Etat pour un montant total de 226 000 000 F, arrêté par le Conseil d'Etat le 3 novembre 2004, après le vote du Grand Conseil le 26 octobre 2004 (Loi 9324).

Enfin, les travaux effectués par les TPG concernant les modifications apportées au dépôt du Bachet-de-Pesay pour accueillir les nouveaux trams s'élèvent à un montant TTC d'environ 8 800 000 F. Ces travaux sont financés par les TPG et seront régularisés dans le cadre du transfert d'actifs prévu.

3. Budget de fonctionnement 2005 des TPG

Le budget de fonctionnement s'établit à 270 882 000 F de charges et 271 082 000 F de produits. Il en résulte un excédent de recettes de 200 000 F, dont 50 000 F à restituer à l'Etat de Genève comme le stipule le contrat de prestations. Toutefois, il convient de mentionner que le Conseil d'administra-

tion des TPG a décidé, postérieurement à l'adoption du budget 2005, de changer de régime TVA. Ceci permettra d'améliorer le taux de récupération de l'impôt préalable et aura notamment une incidence positive sur la trésorerie.

Le Plan financier pluriannuel (PFP) 2005 prévoyait un excédent de charges de 575 000 F. La différence s'explique notamment par des charges de personnel inférieures aux projections qui ont été retenues dans le plan financier pluriannuel (PFP), ainsi que par des efforts de rationalisation des dépenses, d'optimisation fiscale et de majoration des revenus.

Enfin, le taux de couverture global (hors subventions) s'établit à 43,3 % (comptes 2003 : 41,2 %). Si l'on se base sur un taux de couverture établissant un rapport entre les charges et les produits hors subventions cantonales de l'Etat en sa qualité d'autorité organisatrice des transports publics, ce taux est de 48,7 % pour 2005. Enfin si l'on fait référence à la motion M 1504 demandant pour le prochain contrat de prestations des TPG 2007-2010 un taux de contribution de l'Etat en sa qualité d'autorité organisatrice des transports publics calculé par rapport au total des produits, le rapport est de 51,4 % en 2005 (sans tenir compte de l'éventuelle modification du nouveau régime TVA). Ce rapport était de 54,5 % pour 2003 et de 52,6 % pour les comptes prévisionnels 2004, ce qui montre une diminution du pourcentage des subventions de l'Etat par rapport au total des produits des TPG ou autrement dit une augmentation de la part des recettes propres des TPG.

Les données principales du budget 2005 sont présentées en annexe.

Au bénéfice de ces explications, le Conseil d'Etat vous invite, Mesdames et Messieurs les députés, à prendre acte du présent rapport.

AU NOM DU CONSEIL D'ETAT

Le chancelier :
Robert Hensler

La présidente :
Martine Brunschwig Graf

Annexe :

Budget 2005 des TPG, arrêté par le Conseil d'administration des TPG au 6 septembre 2004, données principales

BUDGET 2005



COMPTE DE RESULTATS SIMPLIFIE BUDGET 2005

| | Comptes 2003 | Comptes prévisionnels 2004 | Budget 2005 | PF 2005 |
|---------------------|-----------------|----------------------------------|----------------|----------------|
| <u>Produits :</u> | | | | |
| Produits voyageurs | 90'528 | 103'023 | 113'489 | 106'254 |
| Contributions | 148'927 | 153'030 | 153'727 | 161'623 |
| Autres produits | 5'807 | 10'487 | 3'866 | 5'997 |
| <u>Total</u> | <u>245'262</u> | <u>266'539</u> | <u>271'082</u> | <u>273'875</u> |
| <u>Charges :</u> | | | | |
| Personnel | 153'325 | 162'966 | 170'405 | 171'264 |
| Biens et services | 54'052 | 68'452 | 68'263 | 67'237 |
| Amortissements | 19'201 | 17'520 | 21'414 | 26'285 |
| Autres charges | 7'400 | 7'713 | 10'800 | 9'664 |
| <u>Total</u> | <u>233'977</u> | <u>256'651</u> | <u>270'882</u> | <u>274'450</u> |
| <u>Résultat Net</u> | <u>11'285</u> | <u>9'888</u> | <u>200</u> | <u>-575</u> |



PRODUITS ENCAISSES EVOLUTION 2004 - 2005

| 000 chf | Comptes 2004 prévisionnels | Budget 2005 | PFP 2005 GC 30.01.03 | VARIATIONS | |
|------------------------------------|----------------------------------|----------------|-------------------------------|-------------------------------|-------------------------------|
| | | | | Comptes 2004 prévisionnels | Budget 2005 vs PFP 2005 |
| Billets dont : | 42'359 | 49'290 | 48'133 | 6'932 | 1'157 |
| Cartes journalières | 9'269 | 10'403 | 6'001 | 1'134 | 4'402 |
| Abonnements annuels | 22'536 | 24'619 | 19'742 | 2'083 | 4'877 |
| Abonnements mensuels | 31'678 | 33'261 | 33'992 | 1'584 | -731 |
| Autres titres de transport | 5'375 | 6'068 | 1'634 | 692 | 4'434 |
| Rabais et Bonus | -7'393 | -6'772 | -3'963 | 621 | -2'809 |
| Total Unireso | 94'554 | 106'466 | 99'538 | 11'912 | 6'928 |
| Total hors Unireso | 5'668 | 5'951 | 5'131 | 283 | 820 |
| Total produits du transport | 100'222 | 112'417 | 104'669 | 12'195 | 7'748 |



DECOMPOSITION DES PRODUITS ENCAISSES - % PAR CATEGORIE

| | Comptes Prévisionnels 2004 | Budget 2005 | PFP 2005 GC 30.01.03 |
|------------------------------------|----------------------------------|----------------|-------------------------------|
| Billets dont : | | | |
| Cartes journalières | 42.3% | 43.8% | 46.0% |
| Abonnements annuels | 9.2% | 9.3% | 5.7% |
| Abonnements mensuels | 22.5% | 21.9% | 18.9% |
| Autres titres de transport | 31.6% | 29.6% | 32.5% |
| Rabais et Bonus | 5.4% | 5.4% | 1.6% |
| Total Unireso | 94.3% | 94.7% | 95.1% |
| Total hors Unireso | 5.7% | 5.3% | 4.9% |
| Total produits du transport | 100.0% | 100.0% | 100.0% |



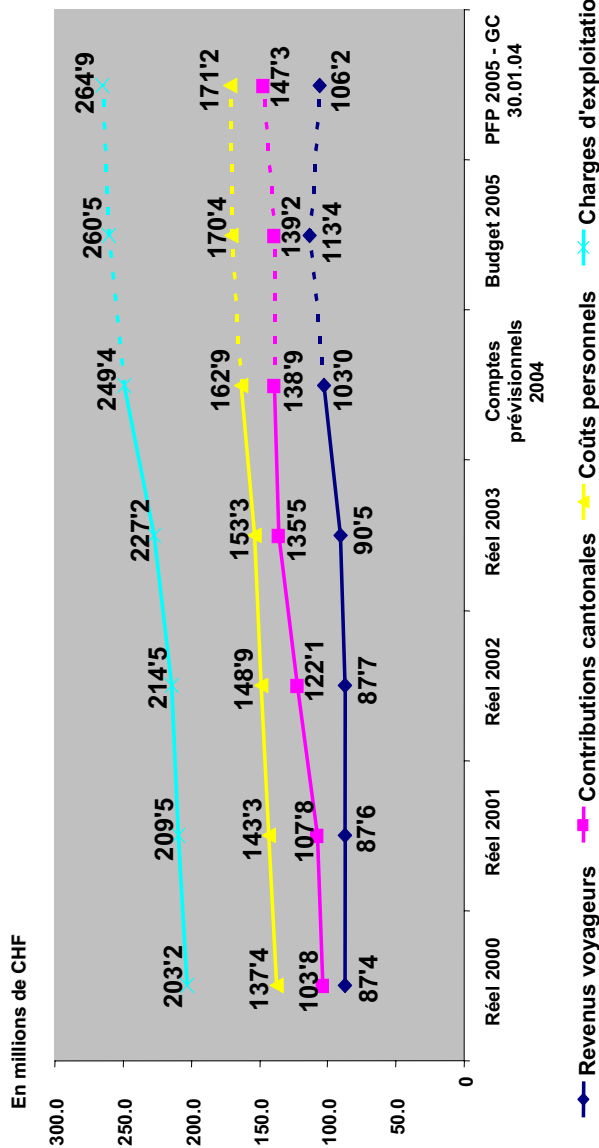
RECAPITULATIF DES BIENS ET SERVICES 2004 - 2005

| MF | COMPTES prévisionnels 2004 | | BUDGET 2005 | | PFP 2005 GC 30.01.2005 y c. TVA | | VARIATIONS BUDGET 2005 vs PFP 2005 y c. TVA | | VARIATIONS % BUDGET 2005 vs PFP 2005 | |
|-----------------------------|----------------------------------|--|----------------|--|---|--|---|--|---|-------------|
| | y c. TVA | | y c. TVA | | y c. TVA | | Cptes 2004 prévisionnels y c. TVA | | Cptes 2004 prévisionnels | |
| Honoraires, Jetons | 3'958 | | 2'305 | | 1'484 | | -1'654 | | -41.8% | 55.2% |
| Impôts et taxes | 75 | | 89 | | 6'678 | | 13 | | 17.6% | -98.7% |
| Frais administratifs | 5'111 | | 5'731 | | 4'500 | | 620 | | 12.1% | 27.4% |
| Ventes et RP | 5'580 | | 4'656 | | 3'053 | | -923 | | -16.5% | 52.5% |
| Assurances | 1'357 | | 1'689 | | 2'045 | | 332 | | 24.4% | -17.4% |
| Sous traitance | 17'462 | | 21'588 | | 19'900 | | 4'126 | | 23.6% | 8.5% |
| Frais de véhicules | 21'987 | | 20'688 | | 21'397 | | -1'300 | | -5.9% | -3.3% |
| Frais des installations | 5'700 | | 4'372 | | 4'480 | | -1'328 | | -23.3% | -2.4% |
| Outillage et machines | 550 | | 550 | | 600 | | | | | -8.3% |
| Frais non activables | 747 | | 1'000 | | 1'000 | | 253 | | 33.9% | |
| Autres frais d'exploitation | 4'398 | | 4'511 | | | | 113 | | 2.6% | NS |
| Travaux à facturer | 1'526 | | 1'084 | | 2'100 | | -442 | | -29.0% | -48.4% |
| TOTAL | 68'452 | | 68'263 | | 67'237 | | -189 | | -0.3% | 1.5% |

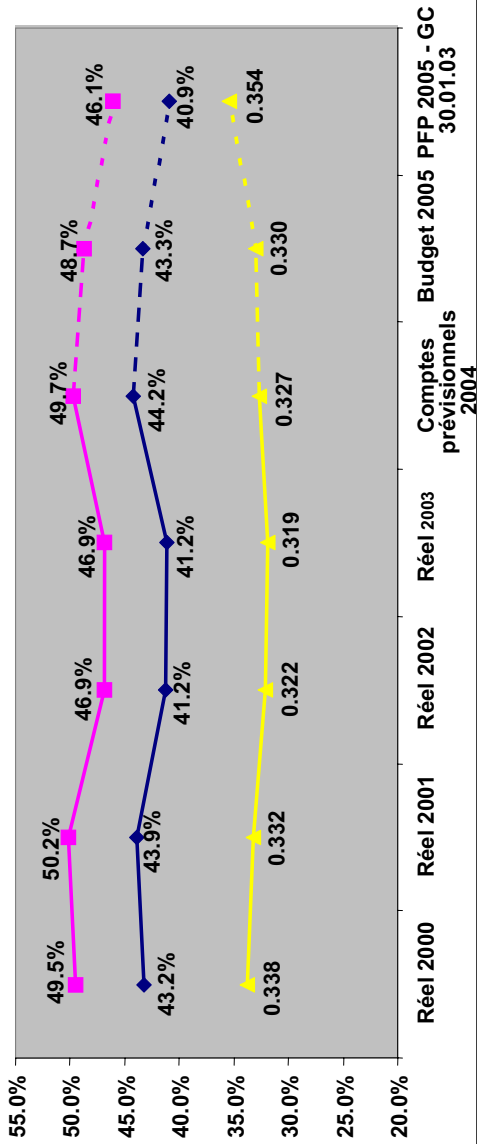


5

EVOLUTION DES PRODUITS ET CHARGES 2000 - 2005



EVOLUTION DE L'EFFICACITE 2000 - 2005



—●— Taux de couverture globale

—■— Revenus voyageurs / voyage kilomètre (en centimes)

—■— Taux de couverture hors subventions cantonales



EVOLUTION DES PLACES ET VOYAGES x KM 2000 - 2005

