

Projet présenté par le Conseil d'Etat

Date de dépôt: 29 novembre 2004

Messagerie

Projet de loi
accordant une subvention annuelle de fonctionnement de
70 000 F de 2004 à 2007 à l'association Autrement-Aujourd'hui

Le GRAND CONSEIL de la République et canton de Genève
décrète ce qui suit :

Art. 1 Crédit de fonctionnement

Une subvention annuelle de 70 000 F est accordée à l'Association
Autrement-Aujourd'hui au titre de subvention cantonale de fonctionnement.

Art. 2 Budget de fonctionnement

Cette subvention est inscrite au budget de fonctionnement sous la rubrique
84.99.00.365.39 pour les exercices 2004, 2005, 2006 et 2007.

Art. 3 Couverture financière

Cette subvention est financée par la part du droit des pauvres attribuée à l'Etat
qui est inscrite au budget et aux comptes à la rubrique 84.99.00.494.02.

Art. 4 But

Cette subvention est destinée à assurer le fonctionnement d'ateliers de théâtre,
danse et musique avec des personnes présentant un handicap mental.

Art. 5 **Durée**

Cette subvention prend fin en 2007.

Art. 6 **Loi sur la gestion administrative et financière de l'Etat**

La présente loi est soumise aux dispositions de la loi sur la gestion administrative et financière de l'Etat de Genève, du 7 octobre 1993.

Certifié conforme

Le chancelier d'Etat : Robert Hensler

EXPOSÉ DES MOTIFS

Mesdames et
Messieurs les députés,

1. Introduction

Autrement-Aujourd'hui est une association créée à Genève en 1982 pour développer une recherche et une pratique dans le domaine de l'expression artistique avec des personnes avec un handicap mental. Elle a mis en place un espace nouveau, hors des structures institutionnelles de travail et de vie et situe sa démarche sur le plan artistique et culturel plutôt que sur un plan strictement éducatif ou thérapeutique.

S'adressant principalement à des adolescents et des adultes, l'association s'est fixée comme buts de :

- proposer à des personnes avec un handicap mental une initiation et une formation dans les domaines du théâtre, de la danse et de la musique par le biais d'ateliers réguliers, de cours, de stages et de séjours;
- élaborer un travail de création qui conduit périodiquement ces ateliers à des réalisations de différentes natures : présentations d'ateliers, interventions théâtrales, spectacles publics;
- permettre, lors des productions ouvertes au public, une rencontre entre des univers différents, où les personnes avec un handicap mental peuvent affirmer leur richesse, leurs capacités et leur spécificité sur un terrain qu'elles ont appris à maîtriser. Ces créations publiques peuvent également marquer des étapes dans une recherche de formes artistiques en lien avec la création actuelle;
- proposer des week-end et des stages, afin de faire aboutir les projets construits avec les personnes handicapées. Cet aspect est une dimension importante de l'intervention d'Autrement-Aujourd'hui;
- favoriser une évolution positive de la place et de l'image de la personne avec handicap mental dans la société et donner la possibilité d'une forme d'intégration par l'action culturelle et artistique: sensibilisation du public, partenariat avec les organismes culturels, collaborations avec des artisans du spectacle.

2. Fonctionnement

L'activité de l'association est organisée en deux groupes autonomes, l'un orienté autour des activités théâtrales et l'autre autour d'activités musicales. Chaque groupe organise des ateliers, des week-ends et des séjours/stages.

L'administration et la gestion sont communes, de même qu'une réflexion sur la démarche de l'ensemble de l'association. Des projets ponctuels réunissant les deux secteurs peuvent également être mis sur pied.

Outre sa régularité, une caractéristique importante de la participation est de se dérouler sur un long terme (plusieurs années). Ainsi, chaque année, ce sont 55 personnes avec handicap mental qui poursuivent leur participation aux différents ateliers d'Autrement-Aujourd'hui. Quelques-unes y effectuent des stages dans la mesure des places disponibles.

La plupart des personnes handicapées travaillent dans des ateliers protégés, les autres sont en formation ou intégrées dans le milieu professionnel. La majorité d'entre elles vivent en foyer ou en institution, les autres avec leur famille. Elles nécessitent toutes un accompagnement précis, voire une prise en charge plus conséquente.

Chaque atelier propose un programme constitué de séances hebdomadaires et, pour le Théâtre de l'Esquisse, de journées de travail théâtral professionnel, de week-ends, de séjours, de cours, de stages et de diverses activités complémentaires.

Par ailleurs, chaque secteur organise périodiquement différents moments d'ouverture et de rencontres avec le public : présentations de travaux, expositions, débats, réalisations théâtrales et tournées de spectacles.

Chaque année l'association offre :

- 70 à 75 ateliers hebdomadaires en fin de journée (de 16 h à 19 h 30 ou 2 h selon les ateliers);
- 30 séances d'atelier ou stage à la journée (le samedi ou le dimanche);
- 40 journées de travail théâtral professionnel (de 8 h 30 à 16 h 30 le jeudi et le vendredi);
- 9 à 10 week-ends/stages (du vendredi 16 h au dimanche 18 h);
- 45 à 50 jours en moyenne de séjours/stages (dont l'été) avec hébergement complet.

Chacune de ces activités est suivie par 11 à 12 participants en moyenne.

Dernièrement, ces ateliers ont donné lieu aux réalisations principales suivantes :

- Spectacle public du Théâtre de l'Esquisse : « Un Hangar sous le Ciel » créé au Théâtre Saint-Gervais. Reprise au Théâtre Forum Meyrin. Tournée : Parc de la Villette/Paris, festival Auawirleben/Berne, TPR Beau-Site, Centre culturel ABC/La Chaux-de-Fonds, Auditorium Seynod/Annecy, Dôme Théâtre/Albertville.
Création/exploitation : 2000-2001-2002.
- Présentations de l'Atelier Théâtre I : « Pas de Danse dans un Grenier » dans les locaux de l'Usine : 2002-2003.
- Représentations et tournées de la réalisation théâtrale et musicale « Migration ou l'Assemblée des oiseaux » par l'Atelier La Galiope : Curio/Tessin, La Sarraz/Vaud, Como/Italie, Porrentruy/Jura.
2001-2002-2003.
- Concerts du groupe Son-O'Rythme Percussions: Institut Jaques-Dalcroze, Fête de la Musique, Rues Basses en Fête, Maison de Quartier La Jonction.
2002-2003-2004.

L'équipe d'Autrement-Aujourd'hui, est constituée de 12 à 13 personnes régulières, soit un équivalent de 9 ½ postes de travail à temps plein. Plusieurs collaborations ponctuelles viennent compléter ces postes durant l'année, notamment pour les projets de présentations et les tournées de spectacles.

3. Projets

Depuis sa création, la démarche d'Autrement-Aujourd'hui est en constante évolution et a rencontré tout au long de son parcours un intérêt qui n'a cessé de grandir, que ce soit dans le milieu des personnes avec handicap mental ou dans le milieu artistique.

De manière générale, les pratiques artistiques avec des personnes handicapées mentales – et, plus globalement avec des populations marginalisées – connaissent un certain développement, bien que de manière encore un peu désordonnée. De même, une prise de conscience de l'ouverture et de l'apport de ces pratiques se fait jour.

Autrement-Aujourd'hui envisage pour l'avenir :

- une poursuite et un développement du projet de centre de pratiques artistiques et culturelles avec des personnes handicapées mentales, régulièrement ouvert au public sous diverses formes;

- une diversification et un complément de l'offre faite aux participants qui connaît encore des manques pas toujours compris par ceux qui souhaiteraient s'y engager (candidats en attente par ex.);
- un élargissement de sa capacité administrative, en particulier pour ce qui concerne la promotion et la gestion de projets ouverts au public, les échanges avec d'autres organismes et une réflexion générale sur les orientations de l'activité.

Depuis sa création, l'association Autrement-Aujourd'hui est reconnue par l'OFAS en tant qu'organisme de formation pour adultes et, depuis 1998, elle est membre du réseau romand – Association Suisse d'aide aux personnes avec un handicap mental (ASA).

Par ailleurs, le département des affaires culturelles de la Ville de Genève met à disposition de l'association, depuis de nombreuses années, des locaux d'activité et de répétition au 3^e étage de l'Usine.

Ces aides ont permis à Autrement-Aujourd'hui de développer une structure et des projets innovants. Après plus de vingt ans d'existence et au vu des résultats de son action et de l'écho rencontré, elle a besoin d'un financement stable pour pérenniser son action encore unique en Suisse sous cette forme.

4. Conclusion

Au bénéfice de ces explications, nous vous remercions, Mesdames et Messieurs les députés, de réserver un bon accueil au présent projet de loi.

Annexes :

- *Comptes 2003 révisés (bilan et compte de résultat)*
- *Rapport de révision (rapport des vérificateurs aux comptes)*
- *Budget 2004*
- *Projets de budgets 2005-2006-2007*
- *Liste des membres du comité*
- *Statuts de l'association*
- *Rapport d'activités 2002*
- *Planification des charges financières (amortissements et intérêts) en fonction des décaissements prévus*
- *Planification des charges et revenus de fonctionnement découlant de la dépense nouvelle*
- *Préavis technique de l'administration des finances de l'Etat*

ANNEXE 1

AUTREMENT-AUJOURD'HUI, association
Case Postale 53 - 1211 Genève 8
Tél: 022 / 329.13.43
Fax. 022 / 329.13.44

COMPTES 2003

BILAN ET COMPTE D'EXPLOITATION

AUTREMENT-AUJOURD'HUI, association

avril 2004-1

BILAN 2003

COMPTES ACTIFS

Trésorerie			
	Caisses	197.42	
	Poste	199346.77	
	Banque	209817.45	
			409'361.64
Débiteurs			
	Compte sect1	3727.49	
	Compte sect2	3067.37	
	Autres débiteurs	5706.93	
			12'501.79
Transitoires			
	Charges payées d'avance	10818.8	
	Produits à recevoir	18583.2	
			29'382.00
Matériel			
	Matériel & véhicule		1.00
Total actifs			451'246.43

COMPTES PASSIFS

Créanciers			
	Créanciers salaires et divers	1'467.85	
	Factures à payer	15'272.38	
			16'740.23
Transitoires			
	Charges à payer	63'738.87	
		465.00	
			64'203.87
Fonds spécifiques affectés au 01/01		581'156.73	
Attribution et affectation à l'exercice 2003		-430'605.40	
Total fonds spécifiques au 31/12/2003			150'551.33
Réserve de fond de roulement			214'394.00
Capital			
	Situation au 01/01	5'357.00	
	Résultat exercice	0.00	
	au 31/12		5'357.00
Total passifs			451'246.43

En 2003, la création d'un fond de roulement a été nécessaire afin de maintenir une réserve suffisante pour couvrir les besoins de liquidités à différents moments de l'année.

AUTREMENT-AUJOURD'HUI, association

avril 2004-1

Récapitulatif des fonds spécifiques au 31/12/2003

Fonds affectés :	
Matériel ateliers théâtre et musique	21'023.00
Aménagement & équipement locaux	10'000.00
Matériel son-vidéo-lumière	5'000.00
	<u>36'023.00</u>
Provisions pour achat véhicule	43'286.50
Création/production - Théâtre de l'Esquisse	24'201.20
Création/production - Atelier de la Galoppe	15'000.00
Projets ou réalisations exceptionnels	29'000.00
Personnel:	
Formation / Perte de gain maladie	13'446.00
Participation à la partie non subventionnée des salaires / rattrapage caisse retraite	40'000.00
Fond d'entraide pour les usagers	3'000.00
Mise en conformité locaux ateliers	10'000.00
Communication Association: brochure / site internet	10'000.00
Provisions pour divers et imprévus	7'200.00
Affectation à l'exercice 2003	
Affectation pour matériel et équipement	37'595.40
Affectation pour achat véhicule	43'010.00
Ré-affectation provision 2001 pour achat nouveaux locaux	
Montant de la provision au 1/01	350'000.00
Affectation à la couverture de l'exercice 2003	135'606.00
Affectation à Fond de roulement / réserve	214'394.00
Total fonds affectés au 1/01	581'156.70
Total utilisation et affectation en 2003	430'605.40
Solde fonds affectés au 31/12/2003	150'551.30
Réserve:	
Fond de roulement au 31/12/2003	214'394.00

Fonds spécifiques: provisions et réserves

Constitués progressivement par des apports de dons privés destinés à des affectations particulières, ils sont utilisés au fur et à mesure des besoins correspondants à leur destination.

Dans l'intervalle, ces fonds permettent un fond de roulement, faute de quoi, il serait impossible de fonctionner.

Par ailleurs, ils constituent également une marge de sécurité, puisque notre association doit chercher, chaque année, une part de son budget de fonctionnement (15% environ soit 150 à 200 000 CHF) et que certaines subventions restent aléatoires.

Compte tenu d'une modification du mode de subventionnement intervenue en 2001, la subvention versée par l'Office Fédéral des Assurances Sociales (OFAS) en remboursement des dépenses de l'année 2000 est venue s'ajouter au montant des provisions. Cette somme a été affectée, dans un premier temps, à un projet d'acquisition immobilière et en provisions pour le fonctionnement et les projets futurs ou imprévus, en raison du nouveau système de subventionnement de l'OFAS.

Une partie a aussi servi à la couverture du déficit de l'année 2002.

Le projet d'acquisition immobilière n'ayant pu être réalisé, ce montant a été affecté, en 2003, à la constitution d'un fond de roulement, au financement d'un matériel d'équipement et à la couverture du déficit de l'exercice 2003.

Compte d'exploitation / Année 2003

Activités à Genève

Dépenses activités & fonctionnement Secteur 1	243'819.60	
Dépenses activités & fonctionnement Secteur 2	465'733.10	
Dépenses d'administration & fonctionnement	204'393.40	
Dépenses de matériel & équipement	4'371.40	
Produits		
Subventions, cotisations et dons		798'258.10

Total	918'317.50	798'258.10
Résultat:	-120'059.40	

Activités à Lausanne

Dépenses activités & fonctionnement Secteur 1	161'873.70	
Dépenses d'administration & fonctionnement	37'275.30	
Dépenses de matériel & équipement	785.20	
Produits		
Subventions, cotisations et dons		184'387.60

Total	199'934.20	184'387.60
Résultat:	-15'546.60	

Résultat avant affectation provisions

Total Charges / Produits	1'118'251.70	982'645.70
Résultat de l'exercice	-135'606.00	

Attribution à la couverture de l'exercice

Affectation provision		135'606.00
-----------------------	--	------------

Produits & Charges exceptionnelles

Dépenses d'équipement et véhicule	80'605.40	
Affectation provisions 2003		80'605.40

Valeur locative salles d'activité (L'Usine)	76'219.00	
Subvention indirecte mise à disposition locaux activité (Département municipal des affaires culturelles)		76'219.00

Total	76'219.00	76'219.00
--------------	------------------	------------------

COMPTES 2003 : ACTIVITES à GENEVE**Secteur 1:Théâtre de l' Esquisse & Théâtre I
Activités à Genève**

Activités hebdomadaires/we/séjours & Atelier théâtral professionnel.

Alimentation	7'862.20
Location maison	4'498.70
Frais de Transport	8'040.30

Projets d'activité et animation (photos,vidéo,journal...)	8'726.90
--	----------

Indemnités comédiens Esquisse hors spectacle	8'814.80
--	----------

Dépenses de fonctionnement de Secteur

Matériel de cours et dépenses de secteur	6'648.10
--	----------

Réalisation d'atelier et présentations (Atelier Théâtre I)	12'985.20
--	-----------

Salaires & charges	186'243.40
--------------------	------------

TOTAL DEPENSES SECTEUR 1	243'819.60
---------------------------------	-------------------

Secteur 2: Ateliers Théâtre & Musique

Activités hebdomadaires/we/séjours.

Alimentation	18'250.10
Location maison	19'733.90
Frais de Transport	10'044.10

Projets d'activité et animation (photos,studio son,activités artisanales...)	9'232.90
---	----------

Dépenses de fonctionnement de Secteur

Prospection	728.50
Autres dépenses de secteur & matériel d'atelier	4'131.10

Dépenses en lien avec les cours et présentation	5'315.00
---	----------

Réalisations et frais de tournée (Atelier de la Galloppe, Son-O'Rythme, percussions)	33'164.70
---	-----------

Salaires & charges	365'132.80
--------------------	------------

TOTAL DEPENSES SECTEUR 2	465'733.10
---------------------------------	-------------------

Administration et fonctionnement**Dépenses de fonctionnement**

Fournitures/ Impression et envois	15'742.90
Loyers	15'111.00
Téléphone	5'735.90
Assurances RC, Combinée, Tcs & Cap	2'221.40
Frais de collaboration: avocat et comptabilité	1'094.40
Cotisation Réseau Romand asa	2'494.30
Abonnement et prospection	2'115.60
Frais de formation	3'494.40
Autres frais et divers	7'988.00

Salaires et Charges

Secrétariat, gestion et technique	148'395.50
-----------------------------------	------------

TOTAL DEPENSES D'ADMINISTRATION	204'393.40
--	-------------------

Matériel et équipement courant

Secrétariat	4'371.43	4'371.40
-------------	----------	----------

TOTAL DEPENSES MATERIEL ET EQUIPEMENT	4'371.40
--	-----------------

Produits des activités à Genève

Produits des activités	54'796.70
Produits des réalisations	2'718.60
Subvention Réseau Romand / OFAS	575'908.00
Subventions et dons	155'200.00

Cotisations	4'073.90
Autres dons	2'119.30

Autres produits	3'441.60
-----------------	----------

TOTAL PRODUITS	798'258.10
-----------------------	-------------------

COMPTES 2003 : ACTIVITES à LAUSANNE

Secteur 1:Théâtre de l' Esquisse & Théâtre I**Activités hebdomadaires/we/séjours & Atelier théâtral professionnel.**

Alimentation	5'542.20
Location maison	3'171.20
Frais de Transport	5'667.80
Projets d'activité et animation (photos,vidéo,journal...)	6'151.80
Indemnités comédiens Esquisse hors spectacle	6'213.70

Dépenses de fonctionnement de Secteur

Matériel de cours et dépenses de secteur	4'686.50
--	----------

Réalisation d'atelier et présentations (Atelier Théâtre I)	9'153.50
--	----------

Salaires & charges	121'287.00
--------------------	------------

TOTAL DEPENSES SECTEUR 1	161'873.70
---------------------------------	-------------------

Administration et fonctionnement

Dépenses de fonctionnement	
Fournitures/ Impression et envois	2'827.70
Loyers	2'714.20
Téléphone	1'030.30
Assurances RC, Combinée, Tcs & Cap	399.00
Frais de collaboration: avocat et comptabilité	196.60
Cotisation Réseau Romand asa	448.00
Abonnement et prospection	380.00
Frais de formation	627.60
Autres frais et divers	1'434.80
 Salaires et Charges	
Salaires secrétariat, gestion et technique	27'217.10
Charges s/salaires	

TOTAL DEPENSES D'ADMINISTRATION	37'275.30
--	------------------

Matériel et équipement

Secrétariat	785.20
	785.20

TOTAL DEPENSES MATERIEL ET EQUIPEMENT	785.20
--	---------------

Produits des activités à Lausanne

Produits des activités	8'468.00
Subvention Réseau Romand / OFAS	111'699.00
Subventions et dons	62'490.00
Cotisations	731.70
Autres dons	380.70
Autres produits	618.20

TOTAL PRODUITS	184'387.60
-----------------------	-------------------

Autrement-Aujourd'hui, association

Case postale 53 - 1211 Genève 8
Tél. : 022 329.13.43 Fax : 022 329.13.44
E-Mail : autrement.aujourd'hui@worldcom.ch

CCP 12-18178-2 Genève

→ Permanence : mardi, mercredi et jeudi de 9h. à 13h.

Nous avons procédé, le 26 avril 2004, à la vérification des comptes de l'Association AUTREMENT-AUJOURD'HUI pour l'exercice 2003.

Le compte d'exploitation se présente avec :

CHF 1'118'251.70 de CHARGES

CHF 982'645.70 de PRODUITS

d'où un déficit de l'exercice de CHF 135'606.00
couvert par l'affectation des provisions 2003

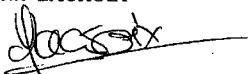
Nous avons eu accès aux justificatifs convenablement classés.

Nous pensons que l'assemblée générale peut donner quitus et décharge aux personnes chargées de l'exécution comptable et au comité de gestion.

Genève, le 26 avril 2004

Les vérificateurs :

Yvette LACROIX



Pascal BAUMGARTNER



ANNEXE 3

AUTREMENT-AUJOURD'HUI, association

BUDGET PREVISIONNEL 2004

Activités à Genève

Dépenses activités & fonctionnement Secteur 1	246'747	
Frais de présentations Atelier Théâtre I	6'400	
Projet spectacle Théâtre de l'Esquisse (budget spécifique)		
Dépenses activités & fonctionnement Secteur 2	443'178	
Frais de présentation et projet de réalisation	10'023	
Dépenses d'administration, fonctionnement	235'247	
Dépenses de matériel & équipement	12'390	
Subventions, provisions, cotisations et dons		791'172

Total	953'985	791'172
Résultat:	-162'812	

Activités à Lausanne

Dépenses activités & fonctionnement Secteur 1	149'989	
Dépenses d'administration & fonctionnement	49'665	
Dépenses de matériel & équipement	2'610	
Subventions, provisions, cotisations et dons		151'199

Total	202'263	151'199
Résultat:	-51'065	

Résultat prévisionnel		
Total Charges / Produits	1'156'248	942'371
Solde à trouver	-213'877	

Locaux		
Valeur locative salles d'activité (Usine)	58'950	
Subvention indirecte mise à disposition locaux d'activité (Département municipal des affaires culturelles)		58'950

ACTIVITES à GENEVE**Secteur 1:Théâtre de l' Esquisse & Atelier Théâtre I**

Activités, cours hebdomadaires, we, séjours/stages.

Alimentation	8'074	
Location maison	6'410	
Frais de Transport	8'200	22'684
Projets d'activité et animation (photos,vidéo,journal...)		8'122
Dépenses de fonctionnement de Secteur		
Frais de secteur et matériel de cours		3'176
Indemnités comédiens Esquisse		11'526
Salaires & charges		201'239

TOTAL DEPENSES SECTEUR 1	246'747
---------------------------------	----------------

Spectacle/réalisation

Atelier Théâtre I : présentations d'atelier	6'400
---	-------

TOTAL FRAIS DE RÉALISATIONS	6'400
------------------------------------	--------------

Théâtre de l'Esquisse :

Projet de création Théâtre Forum Meyrin (budget spécifique)

Secteur 2: Ateliers Théâtre, Atelier Musique

Activités, cours hebdomadaires, we, séjours/stages.

Alimentation	21'546	
Location maison	20'450	
Frais de Transport	12'270	
		54'266
Projets d'activité et animation (photos,studio son,activités artisanales...)		8'670
Dépenses de fonctionnement de Secteur		
Frais de secteur et matériel de cours		5'301
Salaires & charges		374'941

TOTAL DEPENSES SECTEUR 2	443'178
---------------------------------	----------------

Spectacle/réalisation

Atelier de la Galioppe :	
Projet de réalisation intermédiaire	2'100
Son-O'Rythme, percussions :	
Reprises de la réalisation "Couleur Sable"	7'923

TOTAL FRAIS DE REALISATIONS	10'023
------------------------------------	---------------

Administration et fonctionnement

Dépenses de fonctionnement		
Fournitures / Impression et envois		14'868
Téléphone		6'195
Assurances RC & Combinée		2'065
Frais de collaboration administrative		3'304
Cotisation Rra		2'478
Abonnement et prospection		1'652
Autres frais et divers		4'956
Locaux: secrétariat		14'868
ateliers: chauffage & électricité		4'130
Formation / Evaluation		2'800
Salaires et Charges		
Salaires secrétariat, gestion et technique		169'671
Projet exceptionnel		
Réalisation d'une brochure de présentation de l'association		8'260

TOTAL DEPENSES D'ADMINISTRATION	235'247
--	----------------

Matériel et équipement

Aménagements locaux et matériel activités		
frais fixes et technique	4'130	
frais spécifiques: informatique + téléphone	4'130	8'260
Autres dépenses et maintenance		4'130

TOTAL DEPENSES MATERIEL ET EQUIPEMENT	12'390
--	---------------

Produits des activités à Genève

Produits des activités		49'789
Subvention Réseau Romand asa (Ofas)		574'757
Subventions		155'200
Cotisations		3'717
Autres produits		4'956
Affectation provision		2'753

TOTAL PRODUITS	791'172
-----------------------	----------------

ACTIVITES à LAUSANNE**Secteur 1:Théâtre de l' Esquisse & Atelier Théâtre I**

Activités, cours hebdomadaires, we, séjours/stages.

Alimentation	4'908	
Location maison	3'896	
Frais de Transport	4'984	13'789
Projets d'activité et animation (photos,vidéo,journal...)		5'113
Dépenses de fonctionnement de Secteur		
Frais de secteur et matériel de cours		1'931
Indemnités comédiens Esquisse		7'006
Salaires & charges		122'150

TOTAL DEPENSES SECTEUR 1	149'989
---------------------------------	----------------

Théâtre de l'Esquisse :

Projet de création Théâtre Forum Meyrin (budget spécifique)

Administration et fonctionnement

Dépenses de fonctionnement		
	Fournitures / Impression et envois	3'132
	Téléphone	1'305
	Assurances RC & Combinée	435
	Frais de collaboration administrative	696
	Cotisation Fra	522
	Abonnement et prospection	348
	Autres frais et divers	1'044
	Locaux secrétariat	3'132
	Atelier / répétition: charges	870
	Formation / Evaluation	700
Salaires et Charges		
	Salaires secrétariat, gestion et technique	35'741
Projet exceptionnel		
	Réalisation d'une brochure de présentation de l'association	1'740

TOTAL DEPENSES D'ADMINISTRATION	49'665
--	---------------

Matériel et équipement

Aménagements locaux et matériel activités		
	frais fixes et technique	870
	frais spécifiques: informatique + téléphone	870
		1'740
Autres dépenses et maintenance		
		870

TOTAL DEPENSES MATERIEL ET EQUIPEMENT	2'610
--	--------------

Produits des activités à Lausanne

	Produits des activités	7'720
	Subvention Réseau Romand asa (Ofas)	121'072
	Subventions	20'000
	Cotisations	783
	Autres produits	1'044
	Affectation provision	580

TOTAL PRODUITS	151'199
-----------------------	----------------

ANNEXE 4

AUTREMENT-AUJOURD'HUI, association

PROJET DE BUDGET 2005

Activités à Genève

Dépenses activités & fonctionnement Secteur 1	252'710	
Frais de présentations d'atelier Théâtre I	6'000	
Projet spectacle Théâtre de l'Esquisse (budget spécifique)		
Dépenses activités & fonctionnement Secteur 2	446'755	
Réalisation Atelier de la Galioppe et reprises Son-O'Rythme	15'000	
Dépenses d'administration, fonctionnement	248'453	
Dépenses de matériel & équipement	10'011	
Subventions, provisions, cotisations et dons		798'070

Total	978'928	798'070
Résultat:	-180'859	

Activités à Lausanne

Dépenses activités & fonctionnement Secteur 1	151'251	
Dépenses d'administration & fonctionnement	52'448	
Dépenses de matériel & équipement	2'109	
Subventions, provisions, cotisations et dons		152'652

Total	205'807	152'652
Résultat:	-53'155	

Résultat prévisionnel		
Total Charges / Produits	1'184'735	950'721
Solde à trouver	-234'014	

Locaux		
Valeur locative salles d'activité (Usine)	58'950	
Subvention indirecte mise à disposition locaux d'activité (Département municipal des affaires culturelles)		58'950

ACTIVITES à GENEVE**Secteur 1:Théâtre de l' Esquisse & Atelier Théâtre I**

Activités, cours hebdomadaires, we, séjours/stages.

Alimentation	8'155	
Location maison	6'474	
Frais de Transport	8'282	22'911
Projets d'activité et animation (photos,vidéo,journal...)		8'173
Dépenses de fonctionnement de Secteur		
Frais de secteur et matériel de cours		3'208
Indemnités comédiens Esquisse		11'828
Salaires & charges		206'590

TOTAL DEPENSES SECTEUR 1	252'710
---------------------------------	----------------

Spectacle/réalisation

Atelier Théâtre I : présentations d'atelier	6'000
---	-------

TOTAL FRAIS DE REALISATIONS	6'000
------------------------------------	--------------

Théâtre de l'Esquisse :

Projet de création Théâtre Forum Meyrin (budget spécifique)

Secteur 2: Ateliers Théâtre, Atelier Musique

Activités, cours hebdomadaires, we, séjours/stages.

Alimentation	21'761	
Location maison	20'655	
Frais de Transport	12'393	54'809
Projets d'activité et animation (photos,studio son,activités artisanales...)		8'757
Dépenses de fonctionnement de Secteur		
Frais de secteur et matériel de cours		5'354
Salaires & charges		377'836

TOTAL DEPENSES SECTEUR 2	446'755
---------------------------------	----------------

Spectacle/réalisation

Atelier de la Galioppe :	
Réalisation intermédiaire	8'000
Son-O'Rythme, percussions :	
Reprise réalisations "Couleur Sable"	7'000

TOTAL FRAIS DE REALISATIONS	15'000
------------------------------------	---------------

Administration et fonctionnement

Dépenses de fonctionnement		
Fournitures / Impression et envois		15'017
Téléphone		6'257
Assurances RC & Combinée		2'086
Frais de collaboration administrative		3'337
Cotisation Rra		2'503
Abonnement et prospection		1'669
Autres frais et divers		5'006
Locaux	secrétariat	15'017
	ateliers: chauffage & électricité	4'171
Formation / Evaluation		2'828
Salaires et Charges		
Salaires secrétariat, gestion et technique		182'303
Projet exceptionnel		8'260
Brochure de présentation / site internet		

TOTAL DEPENSES D'ADMINISTRATION	248'453
--	----------------

Matériel et équipement

Aménagements locaux et matériel activités		
frais fixes et technique		4'171
frais spécifiques	2'920	7'091
Autres dépenses et maintenance		
	2'920	2'920

TOTAL DEPENSES MATERIEL ET EQUIPEMENT	10'011
--	---------------

Produits des activités à Genève

Produits des activités	49'789
Subvention Réseau Romand asa (Ofas)	581'654
Subventions	155'200
Cotisations	3'717
Autres produits	4'956
Affectation provision	2'753

TOTAL PRODUITS	798'070
-----------------------	----------------

ACTIVITES à LAUSANNE**Secteur 1:Théâtre de l' Esquisse & Atelier Théâtre I**

Activités, cours hebdomadaires, we, séjours/stages.

Alimentation	4'957	
Location maison	3'935	
Frais de Transport	5'034	13'926
Projets d'activité et animation (photos, vidéo, journal...)		5'144
Dépenses de fonctionnement de Secteur		
Frais de secteur et matériel de cours		1'950
Indemnités comédiens Esquisse		7'190
Salaires & charges		123'040

TOTAL DEPENSES SECTEUR 1	151'251
---------------------------------	----------------

Théâtre de l'Esquisse :

Projet de création Théâtre Forum Meyrin (budget spécifique)

Administration et fonctionnement

Dépenses de fonctionnement		
Fournitures / Impression et envois		3'163
Téléphone		1'318
Assurances RC & Combinée		439
Frais de collaboration administrative		703
Cotisation Rra		527
Abonnement et prospection		351
Autres frais et divers		1'054
Locaux	secrétariat	3'163
	Atelier / répétition: charges	879
Formation / Evaluation		707
Salaires et Charges		
Salaires secrétariat, gestion et technique		38'402
Projet exceptionnel		
Brochure de présentation / site internet		1'740

TOTAL DEPENSES D'ADMINISTRATION	52'448
--	---------------

Matériel et équipement

Aménagements locaux et matériel activités		
	frais fixes et technique	879
	frais spécifiques	615
		1'494
Autres dépenses et maintenance		
		615

TOTAL DEPENSES MATERIEL ET EQUIPEMENT	2'109
--	--------------

Produits des activités à Lausanne

Produits des activités		7'720
Subvention Réseau Romand asa (Ofas)		122'524
Subventions		20'000
Cotisations		783
Autres produits		1'044
Affectation provision		580

TOTAL PRODUITS	152'652
-----------------------	----------------

AUTREMENT-AUJOURD'HUI, association**PROJET DE BUDGET 2006****Activités à Genève**

Dépenses activités & fonctionnement Secteur 1	258'824	
Frais de réalisation Atelier Théâtre I	15'000	
Théâtre de l'Esquisse: tournée (budget spécifique)		
Dépenses activités & fonctionnement Secteur 2	450'415	
Atelier de la Galicope projet de création	15'000	
Dépenses d'administration, fonctionnement	251'701	
Dépenses de matériel & équipement	19'647	
Subventions, provisions, cotisations et dons		809'179

Total	1'010'587	809'179
Résultat:	-201'407	

Activités à Lausanne

Dépenses activités & fonctionnement Secteur 1		
Dépenses d'administration & fonctionnement	152'542	
Dépenses de matériel & équipement	53'133	
	4'139	
Subventions, provisions, cotisations et dons		154'992

Total	209'814	154'992
Résultat:	-54'822	

Résultat prévisionnel		
Total Charges / Produits	1'220'401	964'171
Solde à trouver	-256'229	

Locaux		
Valeur locative salles d'activité (Usine)	58'950	
Subvention indirecte mise à disposition locaux d'activité (Département municipal des affaires culturelles)		58'950

ACTIVITES à GENEVE**Secteur 1:Théâtre de l' Esquisse & Atelier Théâtre I**

Activités, cours hebdomadaires, we, séjours/stages.

Alimentation	8'237	
Location maison	6'539	
Frais de Transport	8'364	23'140
Projets d'activité et animation (photos,vidéo,journal...)		8'225
Dépenses de fonctionnement de Secteur		
Frais de secteur et matériel de cours		3'240
Indemnités comédiens Esquisse		12'138
Salaires & charges		212'081

TOTAL DEPENSES SECTEUR 1	258'824
---------------------------------	----------------

Spectacle/réalisation

Atelier Théâtre I : réalisation d'atelier	15'000
---	--------

TOTAL FRAIS DE REALISATIONS	15'000
------------------------------------	---------------

Théâtre de l'Esquisse :

Tournée spectacle (budget spécifique)

Secteur 2: Ateliers Théâtre, Atelier Musique

Activités, cours hebdomadaires, we, séjours/stages.

Alimentation	21'979	
Location maison	20'861	
Frais de Transport	12'517	55'357
Projets d'activité et animation (photos,studio son,activités artisanales...)		8'844

Dépenses de fonctionnement de Secteur

Frais de secteur et matériel de cours	5'407
---------------------------------------	-------

Salaires & charges	380'807
--------------------	---------

TOTAL DEPENSES SECTEUR 2	450'415
---------------------------------	----------------

Spectacle/réalisation

Atelier de la Galioppe :	
Projet de création	15'000

TOTAL FRAIS DE REALISATIONS	15'000
------------------------------------	---------------

Administration et fonctionnement

Dépenses de fonctionnement		
Fournitures / Impression et envois		15'167
Téléphone		6'320
Assurances RC & Combinée		2'107
Frais de collaboration administrative		3'370
Cotisation Rra		2'528
Abonnement et prospection		1'685
Autres frais et divers		5'056
Locaux	secrétariat	15'167
	ateliers:chauffage & électricité	4'171
Formation / Evaluation		2'856
Salaires et Charges		
	Salaires secrétariat, gestion et technique	187'079
Projet exceptionnel		
	Document association + site internet	6'195

TOTAL DEPENSES D'ADMINISTRATION	251'701
--	----------------

Matériel et équipement

Aménagements locaux et matériel activités		
frais fixes et technique	4'213	
frais spécifiques: matériel et équipement	12'514	16'727
Autres dépenses et maintenance		
		2'920

TOTAL DEPENSES MATERIEL ET EQUIPEMENT	19'647
--	---------------

Produits des activités à Genève

Produits des activités		49'789
Subvention Réseau Romand asa (Ofas)		588'634
Subventions		155'200
Cotisations		3'717
Autres produits		4'956
Affectation provision		6'883

TOTAL PRODUITS	809'179
-----------------------	----------------

ACTIVITES à LAUSANNE**Secteur 1:Théâtre de l' Esquisse & Atelier Théâtre I**

Activités, cours hebdomadaires, we, séjours/stages.

Alimentation	5'007	
Location maison	3'975	
Frais de Transport	5'084	14'066
Projets d'activité et animation (photos,vidéo,journal...)		5'176
Dépenses de fonctionnement de Secteur		
Frais de secteur et matériel de cours		1'970
Indemnités comédiens Esquisse		7'378
Salaires & charges		123'953

TOTAL DEPENSES SECTEUR 1	152'542
---------------------------------	----------------

Théâtre de l'Esquisse :

Tournée spectacle (budget spécifique)

Administration et fonctionnement

Dépenses de fonctionnement		
Fournitures / Impression et envois		3'195
Téléphone		1'331
Assurances RC & Combinée		444
Frais de collaboration administrative		710
Cotisation Rra		532
Abonnement et prospection .		355
Autres frais et divers		1'065
Locaux	secrétariat	3'195
	Atelier / répétition: charges	879
Formation / Evaluation		714
Salaires et Charges		
	Salaires secrétariat, gestion et technique	39'408
Projet exceptionnel		
	Document association + site internet	1'305

TOTAL DEPENSES D'ADMINISTRATION	53'133
--	---------------

Matériel et équipement

Aménagements locaux et matériel activités		
	frais fixes	887
	facture spécifiques	2'636
		3'524
Autres dépenses et maintenance		
		615

TOTAL DEPENSES MATERIEL ET EQUIPEMENT	4'139
--	--------------

Produits des activités à Lausanne

Produits des activités		7'720
Subvention Réseau Romand asa (Ofas)		123'995
Subventions		20'000
Cotisations		783
Autres produits		1'044
Affectation provision		1'450

TOTAL PRODUITS	154'992
-----------------------	----------------

AUTREMENT-AUJOURD'HUI, association

PROJET DE BUDGET 2007

Activités à Genève

Dépenses activités & fonctionnement Secteur 1	265'093	
Présentations atelier Théâtre I	5'000	
Théâtre de l'Esquisse: tournée spectacle (budget spécifique)		
Dépenses activités & fonctionnement Secteur 2	454'160	
Reprise spectacle et frais de réalisation	15'000	
Dépenses d'administration, fonctionnement	259'210	
Dépenses de matériel & équipement	10'095	
Subventions, provisions, cotisations et dons		809'360

Total	1'008'558	809'360
Résultat:	-199'198	

Activités à Lausanne

Dépenses activités & fonctionnement Secteur 1	153'865	
Dépenses d'administration & fonctionnement	54'716	
Dépenses de matériel & équipement	2'127	
Subventions, provisions, cotisations et dons		155'030

Total	210'707	155'030
Résultat:	-55'677	

Résultat prévisionnel		
Total Charges / Produits	1'219'265	964'390
Solde à trouver	-254'875	

Locaux		
Valeur locative salles d'activité (Usine)	58'950	
Subvention indirecte mise à disposition locaux d'activité (Département municipal des affaires culturelles)		58'950

ACTIVITES à GENEVE**Secteur 1:Théâtre de l' Esquisse & Atelier Théâtre I**

Activités, cours hebdomadaires, we, séjours/stages.

Alimentation	8'319	
Location maison	6'604	
Frais de Transport	8'448	23'371
Projets d'activité et animation (photos,vidéo,journal...)		8'277
Dépenses de fonctionnement de Secteur		
Frais de secteur et matériel de cours		3'272
Indemnités comédiens Esquisse		12'456
Salaires & charges		217'716

TOTAL DEPENSES SECTEUR 1	265'093
---------------------------------	----------------

Spectacle/réalisation

Atelier Théâtre I :présentations d'atelier	5'000
--	-------

TOTAL FRAIS DE REALISATIONS	5'000
------------------------------------	--------------

Théâtre de l'Esquisse :

Tournée spectacle (budget spécifique)

Secteur 2: Ateliers Théâtre, Atelier Musique

Activités, cours hebdomadaires, we, séjours/stages.

Alimentation	22'199	
Location maison	21'070	
Frais de Transport	12'642	55'910
Projets d'activité et animation (photos,studio son,activités artisanales...)		8'933
Dépenses de fonctionnement de Secteur		
Frais de secteur et matériel de cours		5'461
Salaires & charges	324'153	
	59'702	383'855

TOTAL DEPENSES SECTEUR 2	454'160
---------------------------------	----------------

Spectacle/réalisation

Atelier de la Galiope :	
Reprise spectacle et tournée	10'000
Son-O'Rythme, percussions :	
Projet de réalisation	5'000

TOTAL FRAIS DE REALISATIONS	15'000
------------------------------------	---------------

Administration et fonctionnement

Dépenses de fonctionnement	
Fournitures / Impression et envois	15'319
Téléphone	6'383
Assurances RC & Combinée	2'128
Frais de collaboration administrative	3'404
Cotisation Frra	2'553
Abonnement et prospection	1'702
Autres frais et divers	5'106
Locaux secrétariat	15'319
ateliers:chauffage & électricité	4'171
Formation / Evaluation	2'885
Salaires et Charges	
Salaires secrétariat, gestion et technique	191'981
Projet exceptionnel	8'260
Manifestation association	
TOTAL DEPENSES D'ADMINISTRATION	259'210

Matériel et équipement

Aménagements locaux et matériel activités	
frais fixes et technique	4'255
frais spécifiques	2'920
	7'175
Autres dépenses et maintenance	2'920
	2'920

TOTAL DEPENSES MATERIEL ET EQUIPEMENT	10'095
--	---------------

Produits des activités à Genève

Produits des activités	49'789
Subvention Réseau Romand asa (Ofas)	595'698
Subventions	155'200
Cotisations	3'717
Autres produits	4'956

TOTAL PRODUITS	809'360
-----------------------	----------------

ACTIVITES à LAUSANNE**Secteur 1:Théâtre de l' Esquisse & Atelier Théâtre I**

Activités, cours hebdomadaires, we, séjours/stages.

Alimentation	5'057	
Location maison	4'014	
Frais de Transport	5'135	14'206

Projets d'activité et animation (photos,vidéo,journal...)		5'207
--	--	-------

Dépenses de fonctionnement de Secteur

Frais de secteur et matériel de cours	1'989	1'989
Indemnités comédiens Esquisse	7'572	7'572

Salaires & charges 124'891

TOTAL DEPENSES SECTEUR 1	153'865
---------------------------------	----------------

Théâtre de l'Esquisse :

Tournée spectacle (budget spécifique)

Administration et fonctionnement

Dépenses de fonctionnement		
Fournitures / Impression et envois		3'227
Téléphone		1'345
Assurances RC & Combinée		448
Frais de collaboration administrative		717
Cotisation Rra		538
Abonnement et prospection		359
Autres frais et divers		1'076
Locaux	secrétariat	3'227
	Atelier / répétition: charges	879
Formation / Evaluation		721
Salaires et Charges		
Salaires secrétariat, gestion et technique	34'885	
Charges s/salaires	5'556	40'441
Projet exceptionnel		1'740
Manifestation association		
TOTAL DEPENSES D'ADMINISTRATION		54'716

Matériel et équipement

Aménagements locaux et matériel activités		
	frais fixes	896
	facture spécifiques	615
		<u>1'511</u>
Autres dépenses et maintenance	615	615
TOTAL DEPENSES MATERIEL ET EQUIPEMENT		2'127

Produits des activités à Lausanne

Produits des activités		7'720
Subvention Réseau Romand asa (Ofas)		125'483
Subventions		20'000
Cotisations		783
Autres produits		1'044
TOTAL PRODUITS		155'030

Autrement~Aujourd'hui, association

Case postale 53 - 1211 Genève 8
 Tél. : 022 329.13.43 Fax : 022 329.13.44
 E-Mail : autrement.aujourd'hui@worldcom.ch

CCP 12-18178-2 Genève

→ Permanence : mardi, mercredi et jeudi de 9h. à 13h.

Liste des membres du Comité de l'Association (selon l'Assemblée Générale du 19.06.2003)

Laurent DE PURY	Président
Marie-Dominique MASCRET	Vice-Présidente
Henri BESSON	Trésorier
Gilles ANEX	Membre
Ludovic BUTER	Membre
Marie-Rose CAMPOS	Membre
Rossana DE SANCTIS	Membre
Mireille DESSINGY	Membre
Pierre-André GEORGE	Membre
Isabelle MEISTER	Membre
James QUARTIER	Membre
Marie-Christine SAXER	Membre
Léo VAN T'SCHIP	Membre
Claude WEHRLI	Membre
Yvette LACROIX	Vérificateur des comptes
Pascal BAUMGARTNER	Vérificateur des comptes

le 27.06.03

Autrement-Aujourd'hui, association

Case postale 53 - 1211 Genève 8
 Tél. : 022 329.13.43 Fax : 022 329.13.44
 E-Mail : autrement.aujourdhui@worldcom.ch

CCP 12-18178-2 Genève

→ Permanence : mardi, mercredi et jeudi de 9h. à 13h.

STATUTS

TITRE I : NOM – SIEGE – DUREE

ARTICLE 1

Sous le nom AUTREMENT-AUJOURD'HUI, ASSOCIATION il est créé une association sans but lucratif, confessionnel ou politique, dotée de la personnalité juridique au sens des articles 60 et suivants du Code Civil Suisse.

ARTICLE 2

Le siège de l'association est à Genève.

ARTICLE 3

L'association est constituée pour une durée illimitée.

TITRE II : BUT

ARTICLE 4

L'association a pour but de contribuer à la recherche et au développement d'activités d'expression, particulièrement dans les domaines artistiques et culturels.

Elle développe prioritairement son action avec des personnes handicapées mentales, dans la perspective d'établir dans ces domaines des pratiques communes entre des personnes handicapées ou non.

Ses actions visent notamment à un changement de point de vue, un déplacement positif de l'image du handicapé dans la société. Elle se préoccupe de faire connaître son action et de la rendre accessible à toute personne susceptible d'y être intéressée. Elle recherche toutes les occasions lui permettant de favoriser l'expression des personnes handicapées. Pour cela, elle tient compte de l'aspect global que revêt inévitablement une action avec des personnes handicapées.

Pour cela, elle peut se donner, entre autres, comme moyens :

- la mise sur pied d'ateliers, de stages...
- l'organisation de séjours
- l'organisation de manifestations telles que spectacles, expositions, débats...
- la mise en place de rencontres
- la collaboration avec d'autres organismes lui permettant de réaliser ses buts
- l'échange avec des expériences de même type
- une réflexion sur sa pratique

TITRE III : MEMBRES

ARTICLE 5

Peuvent être membres de l'association toutes personnes intéressées par les buts poursuivis par l'association et qui adhèrent à sa plate-forme.

A/ Comme membres ordinaires en contribuant à la réalisation de ses buts.

B/ Comme membres de soutien.

ARTICLE 6

L'admission des nouveaux membres est décidée par le comité, sous réserve de ratification par la prochaine assemblée générale, à la majorité des deux tiers des membres présents.

ARTICLE 7

Chaque membre peut démissionner de l'association moyennant un préavis de 15 jours avant l'assemblée générale. La démission prend effet à la dite assemblée.

ARTICLE 8

L'exclusion d'un membre est décidée à la majorité des deux tiers des membres présents.

ARTICLE 9

Les membres paient une cotisation annuelle dont le montant est fixé en assemblée générale ordinaire.

TITRE IV : ORGANISATION

A - ASSEMBLEE GENERALE

ARTICLE 10

L'assemblée générale est le pouvoir suprême de l'association. Elle est convoquée par le Comité qui la réunit chaque fois que cela lui paraît nécessaire mais au moins une fois par an. Elle peut être, en outre, convoquée si le cinquième des membres en fait la demande.

Ses tâches sont notamment les suivantes :

- a) Elle définit la politique générale de l'association.
- b) Elle élit le président, le comité et les vérificateurs de comptes.
- c) Elle donne décharge au comité de la gestion de l'association.
- d) Elle prend connaissance des rapports d'activités, approuve les comptes, fixe le montant des cotisations.
- e) Elle se prononce sur les propositions des membres, les demandes d'admission et d'exclusion.

ARTICLE 11

Sauf disposition contraire des statuts, l'assemblée générale prend ses décisions à la majorité absolue des membres présents.

ARTICLE 12

Tous les membres ont droit de vote égale dans l'assemblée générale. En cas d'égalité des voix, le président a une voix déterminante.

ARTICLE 13

Chaque assemblée générale donne lieu à l'établissement d'un procès-verbal.

B - COMITE**ARTICLE 14**

Le comité se compose de 6 membres au minimum, élus chaque année par l'assemblée générale. Peuvent être membres du comité les membres désignés sous l'alinéa A/art.5 Titre III, ainsi que les membres employés de manière permanente ou temporaire. Les membres du comité sont constamment rééligibles. Les séances du comité sont ouvertes aux membres intéressés avec voix consultative.

ARTICLE 15

Pour que les décisions du comité soient valables, ses membres doivent avoir été régulièrement convoqués. Chaque membre a droit à une voix. Les décisions sont prises à la majorité des membres. En cas de partage égal des voix, celle du président est déterminante.

ARTICLE 16

En règle générale, l'association est valablement représentée par la signature de deux membres du comité dont le président ou le vice-président.

ARTICLE 17

Les tâches et compétences du comité sont les suivantes :

- a) Veiller à la bonne marche de l'association.
- b) Trouver les ressources nécessaires aux activités de l'association et les gérer.
- c) Assurer la liaison avec l'extérieur : Pouvoirs Publics, Associations...
- d) Convoquer l'assemblée générale en assemblée ordinaire chaque fois que cela lui paraît nécessaire, mais au moins une fois l'an pour lui présenter son rapport.
- e) Soumettre à l'assemblée générale les comptes et le budget et lui faire part de ses projets d'activités.
- f) S'occuper de l'admission des membres, sous réserve de l'approbation de l'assemblée générale.

- g) Procéder à l'engagement et au licenciement du personnel permanent et de collaborateurs temporaires.
- h) Convoquer le Conseil d'Animation.
- i) Edicter un règlement interne relatif aux conditions et rapports de travail. Ce règlement est soumis à la ratification de l'assemblée générale.
- j) Proposer à l'assemblée générale la création de commissions pour l'étude d'activités nouvelles ou de problèmes particuliers.

ARTICLE 18

Le comité se réunit au moins trois fois l'an.

C - CONSEIL D'ANIMATION

Le conseil d'animation est composé des membres désignés sous l'alinéa A/art.5 Titre III.

ARTICLE 19

Les tâches et compétences du Conseil d'Animation sont les suivantes :

- a) Mettre au point le programme d'activités.
- b) Proposer l'acquisition du matériel nécessaire et étudier le budget.

TITRE V : RESSOURCES

ARTICLE 20

Les ressources de l'association résultent de tous dons, fonds, legs, allocations et subventions au sens large, ainsi que de toutes rentrées d'argent provenant de son activité.

TITRE VI : MODIFICATION DES STATUTS

ARTICLES 21

Les modifications de statuts sont soumises à l'assemblée générale. Le projet doit figurer dans la convocation.

Pour être valable, la décision de l'assemblée générale doit être prise à la majorité absolue des membres présents.

Les modifications statutaires sont proposées, soit par le comité, soit par le cinquième des membres de l'association.

TITRE VII : DISSOLUTION**ARTICLE 22**

L'association peut décider en tout temps de sa dissolution à la majorité absolue des membres présents.

TITRE VIII : LIQUIDATION**ARTICLE 23**

La liquidation a lieu par les soins du comité, à moins que l'assemblée générale en décide autrement à la majorité absolue des membres présents.

Les liquidateurs règlent les questions en cours, réalisent l'actif et exécutent les engagements de l'association ; après paiement des dettes, l'actif sera donné à une œuvre poursuivant des buts similaires.

ARTICLE 24

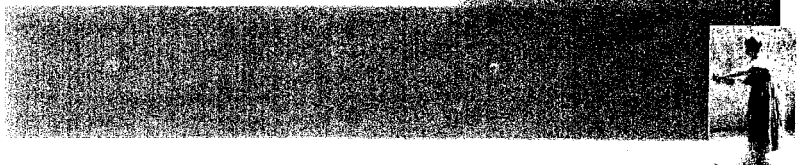
Les membres ne sont pas tenus personnellement sur leurs biens dans l'engagement de l'association.

Statuts adoptés lors de l'assemblée générale constitutive du jeudi 12 novembre 1981, et modifiés à l'unanimité lors de l'assemblée générale du 6 mai 1983

RAPPORT D'ACTIVITE 2002



AUTREMENT-AUJOURD'HUI





Autrement-Aujourd'hui est une association sans but lucratif. Son objectif est de poursuivre une recherche dans le domaine de l'expression artistique.

Elle est indépendante de toute structure et elle est gérée collectivement par les personnes qui l'ont créée et par celles qui s'y engagent.

Fondée à la fin de l'année 1981, elle a engagé principalement son action avec des personnes avec un handicap mental, en mettant en place un espace nouveau, hors des structures spécialisées de travail et de vie.

S'adressant à des adultes aussi bien qu'à des adolescents, ces ateliers sont menés selon certaines options précises :

- Proposer à des personnes avec un handicap mental une pratique régulière d'activités d'expression (théâtre, musique, danse) répondant aux exigences habituelles de ce type d'activité.
- Situer clairement son action sur le plan artistique et culturel, sans visée éducative ou thérapeutique posée a priori.
- Ne pas se cantonner à une stricte formule de « cours », mais développer selon une perspective plus globale, en parallèle des ateliers, à l'occasion des week-ends et des séjours qui sont organisés, un mode de vie en relation avec les activités proposées et les buts poursuivis.
- Développer l'aspect de formation, au sens large, que revêt la participation à ces activités.
- Réaliser périodiquement des productions ouvertes au public. Celles-ci permettent autant une rencontre entre des univers différents, où les personnes avec un handicap peuvent affirmer une spécificité propre sur un terrain qu'elles ont appris à maîtriser, que de marquer des étapes dans une recherche de formes artistiques.



SOMMAIRE :

- *Rapport d'activité* Page 3
- *Quelques repères dans l'année* Page 4
- *Autrement-Aujourd'hui*
Structure et fonctionnement Page 10
- *Calendrier des activités* Page 12
- *En 2002, l'association a proposé* Page 14

COMPTES-RENDUS PAR ACTIVITES ET PROJETS

- *Théâtre de l'Esquisse, Atelier Théâtre I*
Genève/Lausanne Page 15
- *Atelier Théâtre II & Atelier Musique,*
Atelier de la Galioppe, Son-O'Rythme, percussions Page 31
- *Projets 2003* Page 49
- *Remerciements* Page 51



Photos: Isabelle Meister, Claude Wehri, Autrement-Aujourd'hui, ass.



RAPPORT D'ACTIVITE 2002

C'est le propre d'un projet d'action artistique, d'autant plus lorsqu'il atteint une certaine longévité, que de se resituer, se redéfinir, se reformuler en permanence par rapport au contexte dans lequel il évolue.

*Pour **Autrement-Aujourd'hui**, qui a ancré sa pratique de plus de vingt ans dans le milieu de personnes avec un handicap mental, cette nécessaire dynamique s'oriente dans plusieurs directions et sur plusieurs plans: adaptation et évolution des formules d'activités proposées, articulation entre le travail d'atelier et les projets ouverts au public, mais aussi organisation interne, perspectives et relations avec d'autres organismes, amélioration des moyens et des conditions de travail...*

On verra dans les pages qui suivent comment chaque secteur a poursuivi au cours de l'année écoulée son évolution, effectué ses propres recentrages et mené ses projets respectifs. Mais on peut déjà relever que l'expérience et des principes de travail à la fois souples et exigeants continuent à garantir une vitalité et une qualité reconnue de ces différents projets. Sur ce terrain qui fonde son activité, l'association a donc vécu l'année 2002 dans une perspective stimulante et ouverte à de nouveaux enjeux, malgré les questions générales qui sont abordées ici, dont certaines, comme celles liées aux locaux par exemple, ont pu affecter directement le déroulement de telle ou telle activité.

Attention ! Travaux.

L'année 2002 a été fortement marquée par différents "chantiers" dont certains se poursuivent depuis un certain temps déjà - celui du système de subventionnement OFAS en particulier -, alors que d'autres ont été plus immédiats comme le remplacement des deux collaboratrices administratives de l'association ou la clarification du statut des locaux de répétition à l'Usine.

Le départ à la retraite de la principale collaboratrice administrative de l'association depuis sa création et le changement d'orientation professionnelle de la deuxième, plus directement en charge des tâches administratives des deux secteurs d'activité, avaient déjà été annoncés dans le précédent Rapport d'Activité.



Quelques repères dans l'année

● Février - Mars:

▲ Atelier Théâtre I:

Séjour/Stage à Jussy du 10 au 16 février – Elaboration d'une réalisation théâtrale avec répétitions, costumes, lumières – Essais chorégraphiques. – Début de mise en forme de quelques séquences.

En complément: studio-son, marouflage, activité cuisine, livre de bord, sorties et visites culturelles.

▲ Théâtre de l'Esquisse:

Deux représentations publiques dont une scolaire du spectacle «**Un hangar sous le ciel**» les 21 et 22 mars 2002 au *Dôme Théâtre* à Albertville – France. Rencontre et débat avec le public.

Vernissage de l'exposition de photos: De «**Mirages**» à «**Un hangar sous le ciel**», présentée durant un mois dans le hall du *Dôme Théâtre*.

Séjour d'une semaine de la troupe de théâtre au *Centre International de Rencontre* à Albertville.

● Avril:

▲ Ateliers Théâtre & Musique - Projet 1:

Séjour/Stage à Longirod (Vaud), du 31 mars au 6 avril.

Poursuite de l'élaboration et de la mise en forme d'un projet d'atelier faisant intervenir ces deux disciplines.

Captation vidéo du travail d'atelier réalisé. En complément, poursuite de diverses activités: photo, gravure, livre de bord et visites.

▲ Théâtre de l'Esquisse:

Participation à l'émission *Zig-Zag Café* à la Télévision Suisse Romande.





L'année 2002 a donc été consacrée au passage de témoin et à une réorganisation partielle de ces postes avec l'engagement de deux personnes au début de l'année, suite à un choix parmi de nombreuses candidatures. Et on peut dire aujourd'hui que l'intérêt et la motivation de ces nouvelles collaboratrices et une implication de toutes les personnes concernées par ce passage ont permis de surmonter l'essentiel des difficultés inhérentes à ce type de situation.

Il reste que cette question de l'organisation administrative, comme pour beaucoup d'organismes actuellement, demeure encore un chantier ouvert dans une période où les procédures de gestion ont gagné une importance grandissante dans les relations avec les administrations publiques, jusqu'à prendre parfois le pas sur toute autre considération.

Autre sujet de préoccupation durant cette année, l'apparition d'un malentendu à propos du statut des locaux de répétition de l'Usine. Ici encore, malgré le bien-fondé des questions soulevées, l'introduction soudaine de nouvelles normes de sécurité à appliquer dans une situation datant de plusieurs années, a pris une tournure complexe.

Du fait de l'intervention de plusieurs services de la Ville et de l'Etat, ayant chacun leur point de vue et leur aire de responsabilité respectifs, la clarification des problèmes - principalement liés à l'accueil de petits publics dans les locaux lors de présentations d'ateliers - a demandé une attention et une énergie importantes. Dans l'attente d'une solution, que nous espérons pour ces prochains mois, cette incertitude a conduit au report de plusieurs échéances et à une forme d'attentisme passablement préjudiciable à la dynamique des projets en cours.

A noter que, du fait de ces incertitudes, une évaluation a également été conduite quant aux besoins de l'association en matière de locaux et les éventuelles alternatives à envisager afin de promouvoir une forme de programmation originale dans des conditions satisfaisantes. Cette prospection a été jusqu'à l'étude d'une possibilité d'acquisition d'un espace indépendant, dont l'opportunité s'est présentée durant cette période. Trop aléatoire et trop lourde pratiquement et financièrement, malgré l'engagement important de certains partenaires, cette piste ne s'est finalement pas révélée concluante et réaliste.

Quelques repères dans l'année



● Mai:

▲ Son'O'Rythme, percussions:

Création de la réalisation musicale «**Couleur sable**» avec 2 représentations publiques les 25 et 26 mai à la salle de spectacle de l'*Institut Jaques-Dalcroze*, à Genève.



● Juin:

▲ Atelier Théâtre I:

Première ouverture de cet univers entre chorégraphie et théâtre, entre atelier et réalisation. Présentation devant un entourage proche comme étape nécessaire avant de poursuivre.

Avec 14 participants de Genève et du canton de Vaud, dont plusieurs ont franchi à cette occasion le cap du travail d'atelier à une expérience en public.

▲ Association:

A l'occasion de la parution du Rapport d'Activité 2001, apéritif-rencontre dans les locaux de l'*Usine* et parcours à travers les différents projets de l'année, avec notamment: exposition de photos des ateliers et présentation des activités réalisées lors des week-ends et séjours de chaque groupe.

Vidéos en consultation.

Echanges et discussions sur la situation de l'association.

▲ Son'O'Rythme, percussions:

Intervention du groupe **Son'O'Rythme, percussions** dans le cadre de la *Fête de la Musique* sur la scène de la Treille, Genève.





Le dispositif actuel à l'Usine, moyennant des aménagements dont l'association serait en mesure de prendre sa part, pourrait ainsi être optimisé de manière significative et satisfaire l'essentiel des besoins courants de l'activité.

Actuellement, nous souhaitons donc la validation prochaine des solutions envisagées, afin que les projets puissent reprendre leur cours et qu'un nouvel élan soit donné à cet outil de travail indispensable au développement de l'activité.

Une nouvelle mesure des choses.

Par leur nature générale et leur conjonction dans le temps, ces différents sujets ont réclamé un traitement plus large que leur seule résolution à court terme. Il s'agit de reprendre la mesure des choses dans la perspective d'une nouvelle évolution du statut de l'activité de l'association. Celle-ci a en effet besoin d'une assise et d'une stabilité plus conformes à son potentiel, que viennent confirmer les différentes sollicitations auxquelles elle aimerait parfois pouvoir répondre plus simplement et plus efficacement.

Afin de concrétiser cette évolution nécessaire et à long terme, tout en préservant son éthique de travail artistique avec des personnes avec un handicap, l'association a poursuivi en 2002 une réflexion avec un consultant indépendant autour de son mode d'organisation et notamment l'articulation entre les deux secteurs d'activité et l'association. Cette nouvelle période de réflexion a conduit à plusieurs décisions parmi lesquelles la constitution d'un conseil consultatif composé d'une dizaine de personnes extérieures à l'activité mais ayant une connaissance et un intérêt proche pour le projet. Susceptible d'enrichir une réflexion et de constituer un interlocuteur régulier pour les responsables de projets, ce conseil a pu être mis en place au début 2003. La qualité et la densité des débats lors des premières séances laissent augurer d'une bonne dynamique de cette nouvelle instance et semblent déjà confirmer le bien-fondé de l'initiative. Resterà encore à mettre en œuvre les autres volets issus de la réflexion menée, en particulier l'adaptation de la coordination administrative aux nouveaux besoins ainsi que des outils de répartition budgétaires qui permettent une meilleure autonomie des différents projets. Affaire à suivre donc...

Pour ne pas faillir à la règle depuis deux ou trois ans, on ne peut terminer ce tour d'horizon 2002 sans évoquer, en toile de fond des différents

Quelques repères dans l'année

● Juillet:

▲ **Atelier de la Galioppe:**

Du 8 au 27 juillet, Séjour/Stage de 3 semaines à Astano (Tessin).

Répétitions et reprise pour 2 représentations publiques en plein air de «**Migration, ou l'assemblée des oiseaux**», les 25 et 26 juillet à Curio (Tessin).

En complément des ateliers: visite de la région et proposition de diverses activités dont réalisation d'affiches, livre de bord du séjour et photo.

Durant le séjour: prestation en plein air de **Son'O-Rythme, percussions**, dans le cadre des festivités locales à Caslano, au bord du lac de Lugano.

● Sur toute l'année:

Suivi de l'ensemble des questions liées au fonctionnement de l'association dont: remplacement des deux collaboratrices administratives; poursuite d'un travail de structuration et de définition en lien avec les nouvelles dispositions de l'Ofas au sein de l'association faitière Réseau Romand-Asa; statut et mise aux normes des locaux de répétition; réflexion sur la structure et l'organisation de l'association...





sujets abordés ici, le cours des modifications administratives récemment introduites par l'OFAS. D'abord parce que celles-ci restent une préoccupation et une charge importantes, tant certains flous demeurent quant aux intentions à moyen terme de ce système ainsi qu'à la maîtrise réelle de ces nouveaux outils gestionnaires et de leurs différents effets. Ensuite, parce que l'on voit mieux aujourd'hui comment cette déferlante de normes, de systèmes qualité, de catalogues de prestations, de contrats passés à plusieurs niveaux, de grilles d'évaluation et de bilans de compétences modifient largement tout un paysage de relations, toute l'approche que l'on peut avoir des situations et des personnes finalement concernées.

Au-delà de l'adaptation technique complexe à ces nouveaux impératifs, un projet de formation et de création artistique comme celui d'Autrement-Aujourd'hui - fondé sur des relations de confiance à long terme, sur un engagement personnel important de ses différents acteurs et où la place faite au singulier comme aux cheminements non conventionnels représente la condition de nouvelles perspectives - ne peut qu'être interpellé par ce nouveau langage, cette nouvelle grille de lecture du réel, ce découpage des responsabilités et des interventions qui génèrent parfois de curieuses situations.

En termes plus généraux, on pourrait dire que ces différents processus en cours reposent l'ancien débat entre la forme et le fond. D'un côté, on voit par exemple se développer ici et là et s'articulant sur le nouveau langage administratif une sorte de marketing social, vantant ses produits et ses prestations avec tarifs et conditions à l'usage du client. De l'autre, on voit aussi apparaître les "trous" générés par ce système quant à la réalité plus prosaïque du quotidien, quant à certaines situations individuelles ou particulières et enfin quant à un débat sur les contenus.

L'avenir radieux ne semble donc pas être pour demain, malgré les campagnes publicitaires. Mais le théâtre et la musique aident à vivre, paraît-il... Et à l'année prochaine pour un nouveau point de la situation. D'ici là, place aux réalisations et à l'évolution des différents groupes d'ateliers de l'association.

Mai 2003

▲
**Autrement
 Aujourd'hui**

STRUCTURE & FONCTIONNEMENT



ATELIER THEATRE I

Formation Théâtrale.
 Danse, mouvement et chorégraphie.
 Présentation de travaux et
 réalisations périodiques.
 14 participants (Genève-Lausanne).

THEATRE DE L'ESQUISSE

Atelier de Travail Théâtral Professionnel
 (Temps Partiel).
 Formation, recherche,
 élaboration de spectacles publics,
 représentations et tournées.
 Participation à la gestion du projet.
 12 comédiens (Genève-Lausanne).

Secteur I

L'activité de l'association est organisée en deux secteurs autonomes pour ce qui est des ateliers, des week-ends et des séjours/stages, de même que pour la conduite des projets qui leur sont propres.

L'administration et la gestion sont communes, de même qu'une réflexion sur la démarche de l'ensemble de l'association. Des projets ponctuels réunissant les deux secteurs peuvent également être mis sur pied.

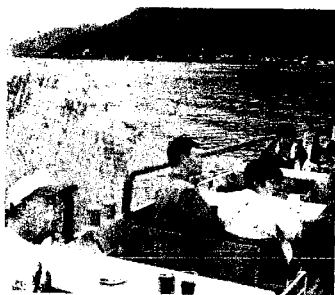
Au cours de l'année 2002, 53 personnes avec un handicap mental ont participé aux différents ateliers d'Autrement-Aujourd'hui, dont 2 nouvelles personnes qui ont rejoint l'un des ateliers et 3 personnes qui y ont effectué un stage.



Habitant **Genève** ou **Lausanne**, la plupart de ces personnes travaillent dans des ateliers protégés, les autres sont en formation ou intégrées dans le milieu professionnel. La majorité d'entre elles vivent en foyer ou en institution, les autres avec leur famille.

Chacun des ateliers a proposé un programme constitué de **séances hebdomadaires** - et pour le Théâtre de l'Esquisse de **Journées de Travail Théâtral Professionnel** -, de **week-ends**, de **séjours**, de **cours**, de **stages** et de **diverses activités complémentaires**.

Par ailleurs, chaque secteur a offert **différents moments d'ouverture et de rencontre avec le public**: présentations de travaux et de spectacles, expositions, débats, sorties et productions de réalisations.



ATELIER THEATRE II

Formation théâtrale.
Intégration d'éléments de vidéo, intervention sur les éléments scéniques.
Réalisation et présentations d'ateliers périodiques.
15 participants

ATELIER MUSIQUE

Ateliers d'initiation et de pratique de la musique basés sur des instruments de percussions principalement.
Présentations régulières du travail effectué.
11 participants.
Interventions musicales avec le groupe **Son-O'Rythme, percussions**, issu de cet atelier.
Collaboration entre le Théâtre et la Musique autour de cours, stages de formation et activités complémentaires.

Atelier de la Galioppe

Constitué de participants de l'**Atelier Théâtre II** et de l'**Atelier Musique**.
- Travail d'atelier et de formation.
- Projets de réalisation ou d'interventions théâtrales et musicales.

Secteur 2

▲
Autrement
Aujourd'hui

CALENDRIER DES ACTIVITES 2002

JANVIER

FEVRIER

MARS

AVRIL

MAI

JUIN

THEATRE I / ESQUISSE

Théâtre de l'Esquisse

- Répétitions et reprise en tournée du spectacle « Un Hangar sous le Ciel » :
2 représentations dont une scolaire les 21 et 22 mars
au Dôme Théâtre à Albertville – France. Rencontre avec le public.
Séjour d'une semaine au Centre International de Rencontre à Albertville.
Vernissage de l'exposition de photos, présentée durant un mois.
- Participation à l'émission Zig Zag Café consacrée aux démarches novatrices dans le domaine du handicap et de la culture.
- Période de formation et de recherche.

Atelier Théâtre I

Séjour/Stage aux vacances de février – Mise en forme du travail en cours en vue de 2 présentations en juin : première version d'un univers entre chorégraphie et théâtre, entre atelier et réalisation.

Association

Saïrée-Rencontre à l'occasion de la parution du rapport d'activité 2001 : Echanges et discussions autour de son contenu. Parcours à travers les différents projets de l'année. Videos en consultation.

THEATRE II / MUSIQUE

Atelier de la Galioppe Théâtre & Musique

Ateliers centrés à la fois sur un travail d'exploration et de recherche de situations nouvelles et des temps de répétitions du spectacle « Migration ».

En février/mars et pour le groupe théâtre : session autour de la voix et du mouvement (en commun avec les participants du Projet 1).

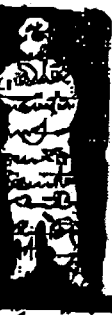
Atelier Théâtre & Musique - Projet 1

Elaboration et mise en forme d'un projet de présentation d'atelier
Séjour/Stage d'une semaine en avril : captation vidéo du travail réalisé.

En février/mars et mai/juin : sessions autour de la voix,
du mouvement et des percussions
- en partie en commun avec l'Atelier de la Galioppe.

Son-O'Rythme, percussions

Répétitions et création de la réalisation musicale « Couleur Sable ».
2 représentations publiques les 24 et 25 mai, salle de spectacle de l'Institut Jaques-Dalcroze
Participation à la Fête de la Musique, Scène de la Treille, en juin.



JUILLET

AOUT

SEPTEMBRE

OCTOBRE

NOVEMBRE

DECEMBRE

THEATRE I / ESQUISSE**Théâtre de l'Esquisse**

Période de travail d'atelier en continu, consacrée à des nouvelles recherches, en vue de réalisations futures.

Activités complémentaires: reportage vidéo - journal de la tournée - gestion du lieu théâtral.

Atelier Théâtre I

Poursuite du travail théâtral engagé: développement des séquences, des situations et des rôles; articulation de l'ensemble en vue de nouvelles présentations.

Poursuite des projets complémentaires: marouflage principalement.

THEATRE II / MUSIQUE**Atelier de la Galloppe - Théâtre/Musique**

Poursuite d'un travail de recherche autour de situation faisant intervenir le texte et la voix, des climats sonores et musicaux notamment.

Atelier Théâtre & Musique (Projet 1)

Dans la suite des ateliers du printemps, travail axé sur de nouvelles acquisitions et la recherche de situations faisant intervenir les deux disciplines.

Son-O'Rythme, percussions

Rendez-vous de répétitions.
Elaboration d'un répertoire pour le plein air
et participation à une parade de quartier.

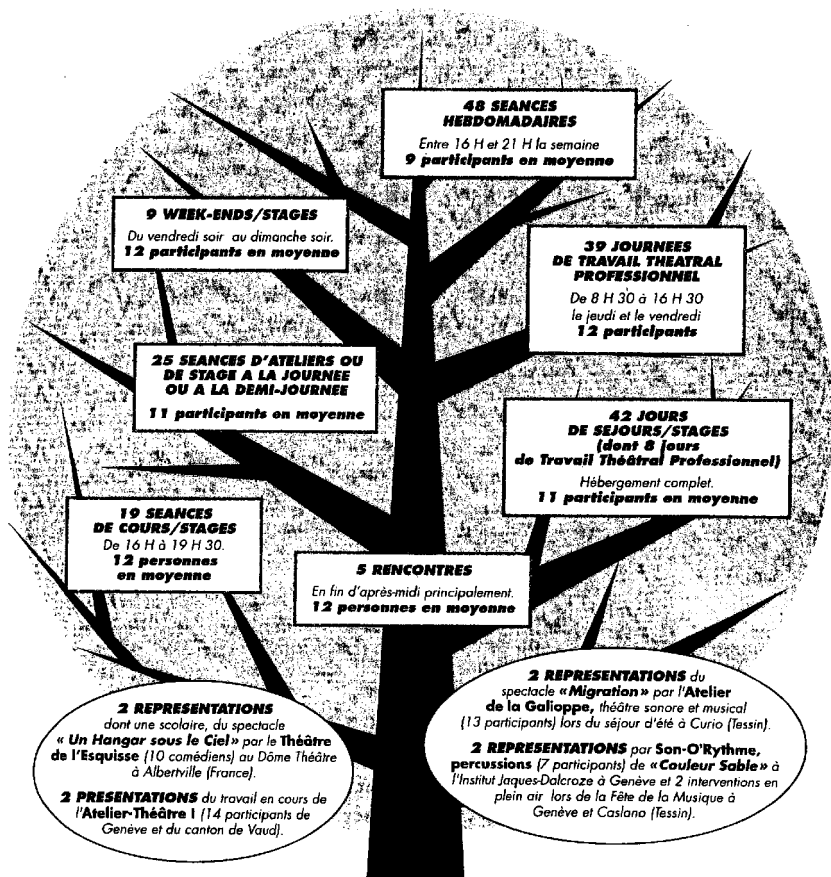
Atelier de la Galloppe

- Séjour/Stage de 3 semaines à Astano (Iessin)

- 2 présentations publiques en plein air du spectacle «Migration ou l'assemblée des oiseaux»

- 1 intervention de Son-O'Rythme, percussions, à Caslano au bord du lac de Lugano.

EN 2002, L'ASSOCIATION A PROPOSE...



Au total 53 personnes avec handicap mental ont participé aux divers projets de l'association, dont 2 nouvelles personnes qui ont rejoint l'un des ateliers et 3 personnes qui ont effectué un stage.

L'équipe d'**Autrement-Aujourd'hui**, qui assume l'animation et la conduite des différents projets, la prise en charge des week-ends et séjours/stages, ainsi que les tâches de gestion et d'administration, a été constituée en 2002 de 13 personnes régulières, engagées à des taux variables. Plusieurs collaborations ponctuelles sont venues compléter ces postes durant l'année, notamment pour la conduite des cours, les tournées de spectacles ou les projets de présentations.

▲
Autrement
Aujourd'hui
SECTEUR I

THEATRE
DE L'ESQUISSE
ATELIER THEATRE I



Genève/ Lausanne

THEATRE DE L'ESQUISSE

ATELIER THEATRE I

Genève/Lausanne

Secteur I

Le Théâtre de l'Esquisse et l'Atelier Théâtre I constituent, au sein de ce secteur, deux espaces de travail, deux directions d'une démarche fonctionnant en alternance avec la même équipe d'accompagnement ainsi que les mêmes metteurs en scène.

Le Théâtre de l'Esquisse effectue toujours son travail de recherche dans une perspective de créations et de tournées de spectacles publics selon un rythme et un statut semi-professionnels.

Quant à l'Atelier Théâtre I, il poursuit sur le temps libre un projet de formation et de mise en forme de réalisations.

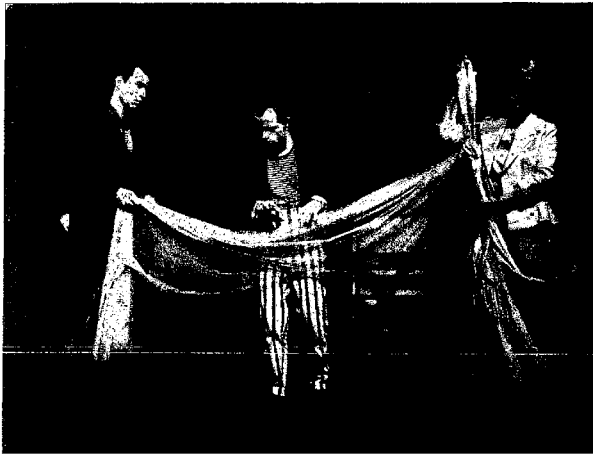
Le programme 2002

L'année 2002 s'est donc articulée autour des projets propres à chaque groupe. Ainsi le **Théâtre de l'Esquisse** a pu clore en beauté une première étape de tournée du spectacle « **Un Hangar sous le ciel** » au *Dôme Théâtre* d'Albertville (avec, en plus des représentations elles-mêmes: exposition de photos sur un mois, débats avec le public, scolaires, etc.) avant de revenir à une période consacrée à des recherches théâtrales et chorégraphiques.

L'**Atelier Théâtre I**, lui, a pu présenter une première ébauche de son travail en cours devant un public plus restreint que prévu du fait des conditions de mise aux normes de sécurité des locaux en cours de discussion avec la Ville de Genève. Mais ce moment a permis de rassembler tous les éléments de cette recherche, tissant des liens entre les différentes séquences et leur donnant une dynamique nouvelle.

Dans chacun des deux groupes, plusieurs projets complémentaires ont occupé une place régulière et importante à côté du théâtre: vidéo, journal, activité plastique notamment...

D'une manière générale, ces deux groupes ont une bonne homogénéité et développent des projets qui leur correspondent bien, porteurs chacun de perspectives intéressantes.



Il reste cependant la difficulté de faire coexister ces deux programmes dans la forme d'organisation actuelle, notamment pour l'**Atelier-Théâtre I** dont le déroulement n'est pas assez régulier pour donner une véritable évolution au travail entrepris. Ce sera un des objectifs de cette année 2003 de reformuler un type de programme correspondant mieux aux potentiels de ce groupe.

D'autre part, au cours de ces dernières années, l'ampleur des tâches d'organisation et d'administration a tendance à freiner sérieusement la concrétisation de projets, de contacts et le rythme dans lequel ceux-ci peuvent trouver une traduction. Alors même que le **Théâtre de l'Esquisse** en particulier connaît un rayonnement de plus en plus grand avec des sollicitations régulières et que chaque projet serait susceptible de trouver des formes de débouchés qui lui correspondent si de meilleures conditions de prospection et d'anticipation étaient réunies.

Le travail artistique, sa diffusion, la conception de projets, les contacts avec d'autres artistes, demandent un temps et une disponibilité qui ont toujours été difficiles à équilibrer au sein de cette démarche. Mais aujourd'hui, la nécessité de redonner une priorité à ces différents aspects est devenu urgent. Ce sera aussi un objectif important en 2003.

ATELIER THEATRE I



ATELIER THEATRE I

14 PARTICIPANTS (9 DE GENEVE, 5 DE LAUSANNE)

- Ateliers hebdomadaires (mardi)	10	9	personnes
- Ateliers à la journée ou demi-journée	11	14	personnes
- Séjours/Stages (nbre de jours)	7	13	personnes
- Week-end (du vd au dim)	1	13	personnes
- Présentations du travail en cours	2	14	personnes

Le séjour/stage d'une semaine en février a ouvert l'année avec ce groupe dans la perspective de rassembler tous les éléments du travail en cours et de commencer à le mettre en forme pour des présentations prévues au mois de mai. En effet, après une période assez longue consacrée à l'intégration progressive de plusieurs nouvelles personnes et à un travail d'atelier réunissant des aspects de formation et des travaux de recherche nouveaux, le moment semblait venu d'orienter plus nettement le travail vers une réalisation.

Rappelons que l'Atelier Théâtre I constitue pour l'instant la seule « porte d'entrée » à l'activité dans ce secteur et qu'il doit donc concilier un aspect d'ouverture, toujours enrichissante et obligeant à redistribuer les cartes périodiquement, avec un certain niveau d'exigence tenant compte de l'expérience des plus anciens.



Présentation du travail en cours



Durant les mois de février à juin, le travail de cet atelier a donc été orienté vers la précision du scénario, l'articulation des séquences entre elles et le développement d'une nouvelle qualité de jeu faisant appel à la mémoire autant qu'à la présence.

Ces aspects ont progressivement été complétés par des éléments scéniques et techniques : création d'un univers, première base de costumes, lumière, son... avec la collaboration de plusieurs professionnels du spectacle. Au fil des séances, la mise en forme dégagée prenait de la densité, du rythme et chaque membre du groupe habitait plus réellement sa partition.

Comme toujours, il s'agit d'écrire les pages une à une, d'inventer un langage qui rende plus limpide un processus souterrain, de trouver avec chacun une trajectoire jalonnée de repères à la fois précis et souples pour que l'ensemble garde respiration et fluidité.

C'est un travail de construction progressive, plutôt lent avec ce groupe qui compte quatorze personnes très différentes dans leurs possibilités, leur approche, leur personnalité.

Pour certains, c'était leur première expérience de réalisation et la présentation devant un public constituait un passage important.

La perspective de ces présentations a été, au cours du printemps, passablement perturbée par les incertitudes liées à la mise aux normes des locaux de l'*Usine*, en particulier concernant l'accueil de publics. Jusqu'au dernier moment, il était difficile de savoir si ces présentations pourraient ou non avoir lieu, ce qui déstabilisait un peu la situation et rendait très complexe l'organisation de ces moments (maintien ou annulation, information, à qui?).

En définitive, l'autorisation nous a été accordée pour deux présentations devant un public limité (30 personnes) deux dimanches consécutifs au mois de juin.

Bien que nous ayons dû, étant donné les circonstances, refuser à beaucoup de personnes intéressées d'assister à ces présentations, celles-ci ont en revanche bien joué leur rôle de première étape, de « work in progress », encore fragile et inachevé d'un côté mais dévoilant de nombreuses potentialités de l'autre. D'un dimanche à l'autre déjà, le « résultat » était très différent.

Le public invité a bien compris la démarche et a manifesté beaucoup d'intérêt devant ce travail et nous pouvons souligner une fois encore la convivialité et la qualité d'accueil que permettent ces locaux, si importantes dans une activité telle que celle-ci qui nécessite contacts, ouverture et échanges.

Explorer de nouvelles possibilités

C'est dans l'énergie de ces présentations que s'est poursuivie la période d'automne composée de séances hebdomadaires, d'un dimanche par mois et d'un week-end en novembre.

Les ateliers ont été développés dans la perspective de remettre en jeu certaines parties de la réalisation, en individualisant davantage les interventions de chacun et en donnant ainsi une articulation d'ensemble un peu différente. L'accent a été mis également sur l'approfondissement de chaque rôle et le renforcement de quelques-unes des séquences. Enfin, une part a été également laissée à l'exploration de nouvelles possibilités qui permettent d'enrichir encore le matériau de création.

Du fait de la qualité et de la bonne évolution du travail théâtral durant cette période, sont apparues aussi plus nettement les limites imposées par un rythme de travail trop espacé et haché dans le temps. En effet, des rendez-vous mensuels de l'ensemble du groupe se révèlent maintenant clairement insuffisants pour développer son potentiel et la mise en place de nouvelles formules de participation constituera un objectif de l'année 2003.

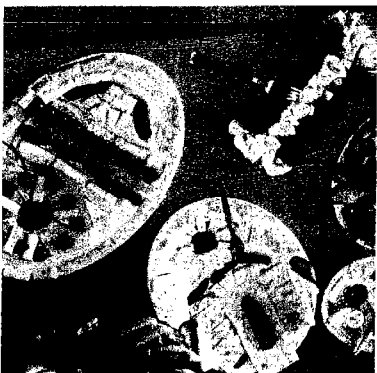


La vie du groupe et les activités...



Le programme d'activités complémentaires reste un contrepoint dynamique à l'**Atelier Théâtre** en donnant à la fois une dimension de «vie ensemble» et en permettant aussi de développer, par petits groupes, des capacités et des intérêts sous diverses formes : activités artisanales ou plastiques, culturelles et divers projets en lien avec l'activité générale.





Le Marouflage

Le **Marouflage** a ainsi constitué une activité régulière et importante du **Théâtre I** durant l'année écoulée.

Travaillant avec du papier à cerfs-volants et de soie, cette activité a débuté avec une série d'essais sous la forme de petits tableaux dont le sujet était le paysage, qui s'est poursuivie par un projet de grand format, réalisé cette fois-ci à plusieurs.

A la suite de ces travaux, dont l'expérience était concluante, l'idée vint de confectionner un paravent: divisé en trois châssis distincts et sur la base de documents photographiques. Tableaux qui ont pu être assemblés séparément pour être assemblés au final.

Simple d'approche, cette activité a permis la découverte et l'expérimentation d'une nouvelle technique, de même qu'une sensibilisation à la couleur et à des principes de transparence.

Elle a bien correspondu aux intérêts des participants et si un petit groupe s'est plus particulièrement attelé à ce projet tout au long de l'année, presque tous y ont collaboré à un moment ou l'autre.

Le Livre de bord

Le **Livre de Bord** continue d'être une activité repère et s'effectue donc régulièrement. D'entrées multiples: photos, mise en page, récits..., chacun peut y prendre part selon ses possibilités pour échanger sur les moments vécus et en garder une trace.

La Cuisine

La **Cuisine**, tout en faisant partie des nécessités peut être aussi l'occasion d'une ouverture vers des horizons un peu plus larges. Dans cette optique, une participation régulière de petits groupes à la confection des repas des dimanches et lors des séjours est proposée autour de thèmes périodiques.

La fabrication de Bijoux

Plus ponctuellement, une activité **Bijoux** a été proposée à un petit groupe pendant le séjour de février, permettant d'allier un aspect artisanal et décoratif avec la réalisation d'un objet personnel.

*Enfin, en plus de ces propositions d'activités structurées, des **sorties et visites d'expositions** sont venues compléter régulièrement cet aspect du cadre de vie.*

THEATRE DE L'ESQUISSE

THEATRE DE L'ESQUISSE

12 PARTICIPANTS (7 DE GENEVE, 5 DE LAUSANNE)

- Journées Travail			
Théâtral Professionnel (nbre/jours)	39	12 personnes	
- Séjours/Stages (nbre de jours)	8	12 personnes	
- Représentations du spectacle	2	10 comédiens	
« Un hangar sous le ciel »		2 stagiaires	



Tournée du spectacle «Un hangar sous le ciel» au Dôme Théâtre d'Albertville en mars 2002



Depuis la création du spectacle au Théâtre Saint-Gervais, il était question d'une éventuelle invitation dans ce Théâtre qui occupe une place importante dans la Région Rhône-Alpes.

N'ayant pu voir le jour immédiatement pour des questions de dates et de budget, le projet de cette collaboration a progressivement mûri pour finalement trouver sa traduction au début de l'année dernière. Et il était bien qu'il en soit ainsi, car cet accueil a permis de clore une première étape de tournée dans des conditions particulièrement intéressantes et fructueuses.

Représentation publique, représentation scolaire, exposition « De Mirages à Un Hangar sous le ciel » proposée sur un mois, rencontres avec des groupes locaux, débat avec le public, telles étaient les différentes composantes de cette programmation.



Une semaine intense et une collaboration très réussie...

A souligner que pour la première fois, l'une des représentations était destinée à des classes. Le directeur de ce Théâtre était convaincu du bien-fondé de cette proposition qui représentait une perspective dont nous nous réjouissions beaucoup en même temps que nous l'appréhensions un peu. En effet, depuis plusieurs années, le fait d'entrer en contact avec des jeunes et des enfants avec le **Théâtre de l'Esquisse** nous paraissait une expérience à tenter, mais nous savions aussi que le type d'acteurs de la compagnie ne donnait pas droit à l'erreur. C'est donc ce Théâtre, par sa pratique régulière et approfondie des liens avec les écoles et les enseignants, accompagnée d'un travail en amont important et développé sur un long terme, qui nous a mis en confiance et enlevé nos doutes.

Avec raison, car c'est près de 300 enfants, âgés de 10-15 ans, qui sont venus assister à cette représentation, sans mot dire, riant quand c'était le moment, dans une concentration impressionnante. Et les acteurs du **Théâtre de l'Esquisse**, sentant bien l'énergie particulière de ce public-là, ont montré une force et une maturité professionnelle indéniables. Depuis les coulisses, l'on pouvait se dire: le fruit du travail de toutes ces années est là! Car cette mise en rapport - public d'enfants et

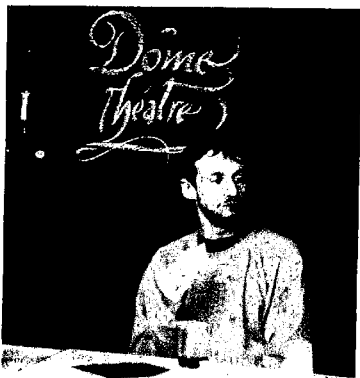
comédiens adultes avec handicap mental – qui ne va malgré tout pas de soi, semblait soudain naturelle et évidente.

Un beau moment, auquel nous espérons bien donner des prolongements...

Quant à la représentation publique, ce sont aussi près de 300 spectateurs qui y ont assisté, desquels nous avons également eu de très bons échos, qui se sont particulièrement ressentis dans la qualité du débat qui a suivi.

Une collaboration très réussie, au sein de laquelle il convient aussi de mentionner l'apport de grande qualité de l'équipe technique toujours très impliquée dans le projet. Le «*Hangar sous le ciel*» est encore régulièrement sollicité et il n'est pas exclu qu'une période de tournée puisse à nouveau être mise sur pied ultérieurement.

Mais, étant donné tous les éléments que requiert l'exploitation d'un spectacle – surtout lorsqu'elle s'effectue de manière espacée, une attention particulière doit être portée sur ses conditions et son agencement dans le temps afin de faire coïncider la disponibilité et l'énergie de tous et de préserver la qualité de ces rendez-vous.



la Savoie

resse Alpes-Jura

THÉÂTRE

Un hangar sous le ciel

Théâtre de l'Esquisse, Suisse, vendredi 22 mars à 20 h 30 au Dôme Théâtre, Albertville.

Avant d'entrer dans la salle, il faudrait pouvoir déposer son "bagage théâtral" pour mieux se laisser entraîner hors des sentiers battus.

Les metteurs en scène et responsables du projet du Théâtre de l'Esquisse, Gilles Avex et Marie-Dominique Mascaret, proposent, avec leur troupe de comédiens handicapés mentaux, un spectacle qui ne ressemble à aucun autre.

La personnalité des interprètes, leur rapport le plus souvent instinctif à la situation théâtrale, leur façon particulière de se mettre en jeu ainsi que leur statut dans la société conduisent naturellement à rechercher des pistes nouvelles, à revisiter le théâtre selon des itinéraires non encore tracés.

Les productions du Théâtre de l'Esquisse sont donc à chaque fois des créations entièrement originales où la relation aux rôles et à la situation scénique en général, ainsi que, dans une certaine mesure, le rapport au public, sont remis en jeu et en question.

Principalement visuels, les spectacles du Théâtre de l'Esquisse privilégient l'émotion de l'instant, le pouvoir évocateur des personnages et des situations plus que l'histoire ou le message. Ils conviennent le spectateur à une "traversée" d'un type un peu particulier, légèrement décalée par rapport aux habitudes du spectacle.

Voyage à la découverte de nouveaux horizons. Pour un regard neuf.

Instant de bonheur et bonheur de l'instant simplement partagé.



Albertville «Un hangar sous le ciel» par le Théâtre de l'Esquisse

Les spectacles de l'Esquisse, une troupe suisse composée d'acteurs handicapés mentaux, ne ressemblent à aucun autre. Averses de mots, mais riches de gestes, d'images, de sons et de poésie, ils en appellent directement aux sens, à l'émotion. Dans «un hangar sous le ciel», nous sommes confrontés à des forces mystérieuses, une sorte de dialogue entre le ciel et la terre. Le spectacle est accompagné d'une double exposition, l'une retraçant le parcours de cette troupe, l'autre présentant d'émouvants portraits de jeunes handicapés.

Recommandation économique
ECCO
DES PAYS DE SAVOIE

Les Journées de Travail Théâtral Professionnel

Le travail d'atelier



Après deux années consacrées pour une part importante à la tournée du spectacle, durant lesquelles le programme d'ateliers était souvent orienté vers la préparation et les répétitions liées aux représentations, un espace se dégagait à nouveau pour entreprendre un véritable travail de recherche.

Découvrir les axes et les lignes de force qui guideront la mise en place d'une création future constitue aussi un vrai moment privilégié avec ce groupe très réceptif, inventif et complice. Durant cette période, deux directions de travail ont été abordées, l'une davantage orientée vers le mouvement, la danse et l'élaboration de séquences chorégraphiques, tandis que l'autre restait plus théâtrale avec des recherches de dynamiques de jeu différentes et plus contrastées.

C'est le début d'un travail de longue haleine afin de retrouver un matériau, la naissance d'une écriture, desquels émerge progressivement ce qui deviendra un nouveau spectacle.

Déroulement et projets d'activités complémentaires

Ces journées – les jeudis et vendredis répartis sur deux périodes de trois mois – s'articulent en plusieurs temps.

Un petit groupe, le matin avant le démarrage des ateliers, s'occupe de certains aspects de la gestion du lieu et de l'activité: préparation des locaux et du matériel, courses, envois d'informations, etc.

Les ateliers de **Théâtre** ont généralement lieu une demi-journée avec tous et l'autre demi-journée avec la moitié du groupe.

Un espace reste enfin réservé à des projets complémentaires, en lien avec le **Théâtre**, de manière plus ou moins importante selon les périodes.



La Vidéo

Au cours de l'année dernière, l'activité **Vidéo** a tenu une place importante. Dans le prolongement de différentes expériences de réalisations vidéo déjà effectuées avec une partie des membres de l'Esquisse (courtes fictions et «**La Partenza en Italie**»), s'est dessiné le projet d'un documentaire sur la tournée du spectacle. Une petite équipe chargée de la prise d'images s'était constituée à partir de la semaine à *Forum/Meyrin*, encore un peu balbutiante étant donné le temps très limité à disposition.

Ce projet a ensuite permis, au gré des circonstances, de filmer les lieux de résidence, les villes traversées, les différents théâtres d'accueil et, en cours de route, l'idée vint d'élargir ce tournage à des interviews des directeurs des théâtres d'accueil. Une petite équipe plus journalistique a été mise sur pied dans cette perspective et a rejoint celle de la vidéo.

A chaque retour, un temps était dévolu au visionnement des images, aux commentaires qu'elles inspiraient afin d'évoluer d'une fois sur l'autre.



Dans la période qui a suivi la fin de la tournée d'Albertville et avec huit heures de rush, le montage pouvait commencer. Sans participer directement à toutes les étapes, le groupe vidéo a pu suivre sa progression jusqu'au résultat final: le film «**Aperçus**».

Le Journal

Le **Journal** a également constitué une activité forte et régulière comme un espace d'échange et de réflexion entre les membres de la Compagnie autour de l'ensemble de la tournée du spectacle.

Choix de photos, rédaction de textes, mise en page imaginée ensemble permettront de faire partager aux lecteurs les différents moments vécus au cours de ces deux ans.

A noter, à cette occasion, l'initiation de quelques participants à l'informatique: saisie de textes, scans de photos, visualisation des pages réalisées et transformations possibles, etc. Des intérêts et des potentiels s'y sont révélés, qui amènent à concevoir une suite...

La Couture... Le Livre de bord...

Enfin quelques séances de **couture**, l'activité **livre de bord** et des moments consacrés à la préparation des portes ouvertes ou à la rencontre de l'entourage vaudois ont donné à ces journées professionnelles un caractère vivant, contrasté et complet.

Cette formule de Travail Théâtral Professionnel continue d'être très appréciée par chacun. Elle correspond toujours bien à l'espace de travail indispensable au développement du projet d'ensemble de l'**Esquisse**: formation, recherche, création de spectacles, tournées, activités complémentaires et favorise l'engagement et une réelle implication de tous dans cette démarche.

ALBERTVILLE

19 MARS 2002

Une nouvelle expérience théâtrale

Parce qu'il est composé de personnes également handicapées, le Théâtre de l'Esquisse ne ressemble à aucun autre et transporte le spectateur dans un univers théâtral où tout est à redécouvrir. L'aventure commence vendredi 22 mars à 20 h 30 au Dôme théâtre avec "Un hangar sous le ciel".

Le projet du Théâtre de l'Esquisse se développe depuis 1984 (année de son premier spectacle public "mirage") à partir d'ateliers de théâtre proposés régulièrement à des personnes handicapées men-

tales par l'association Autrement-Aujourd'hui, créée à Genève en 1982. Celle-ci développe une recherche dans le domaine de l'expression artistique avec des personnes handicapées mentales. Sans nier les particularités de cette démarche, les metteurs en scène et responsables du projet du théâtre, Gilles Alex et Marie-Dominique Mascrot ont tenu à la situer clairement sur le plan artistique et culturel plutôt que dans une perspective éducative ou thérapeutique. Le travail qui est effectué pendant les ateliers conduit périodiquement à des réalisations de différents types. Ainsi 18 ans plus tard, l'association a déjà plusieurs créations à son actif parmi lesquelles "Transit", "Les Portes", "Bendes-vous en blanc", "Eclats de verre dans un terrain vague", "L'archipel des songes" ou "La Partenza". Depuis son premier spectacle, plus intuitif et empirique qu'entièrement réfléchi, le Théâtre de l'Esquisse cherche à se frayer une voie entre création originale et convention théâtrale. Tentor de faire de la scène un espace poétique ouvert à de

nouvelles formes, tout en respectant quelques "règles" fondamentales sur lesquelles peut s'articuler la communication avec le spectateur et se déployer la logique de l'imaginaire. Le Théâtre de l'Esquisse travaille avec des acteurs - ou sous-propre - qui ont peu de culture théâtrale, de références dans le répertoire. Ils n'abordent donc pas le théâtre "par le haut", par le message, par le texte ou par le sens, mais plus directement comme un ensemble concret de pratiques qui défontent un espace "autre", libéré des contraintes et des préjugés habituels et où l'informel, le non-dit ou le "bisserment dit" peut prendre sa place et sa dimension sans entraver dans les intentions de la fable. Le théâtre comme moment ritualisé de vie plutôt que rite culturel ou social. Ce qui fonde aussi l'originalité du Théâtre de l'Esquisse, c'est la personnalité des interprètes, leur rapport le plus souvent instinctif à la situation scénique, leur façon particulière de se mettre en jeu, ainsi que leur statut dans la société conduisent naturellement à s'interroger sur les formes du spectacle, à re-

chercher des pistes nouvelles, à revisiter le théâtre selon des itinéraires non encore tracés. Les productions vont donc à chaque fois des créations entièrement originales où la relation aux rôles et à la situation scénique en général, ainsi que, dans une certaine mesure, le rapport au public, sont remis en jeu et en question.

Les créations privilégient l'émotion de l'instant, le pouvoir évocateur des personnages et des situations plus que l'histoire ou le message. Avers de mots, mais riches de gestes, de sons et de poésie, les spectacles se racontent mal. Faisant fi du raisonnement, ils en appellent directement au sens. Ils ont cet étrange pouvoir de vous donner la sensation de glisser en apesantour entre rêve et réalité.

Pour effectuer ce voyage dans un autre univers théâtral, fait d'émotion et de sensation, rendez-vous dans "Un hangar sous le ciel", présenté vendredi 22 mars à 20 h 30 au Dôme théâtre suivi d'une rencontre-débat avec les responsables du projet vers 22 h 00. Renseignements et locations : 04 79 10 44 80. ■

le dauphiné

LIBERE

27 MARS 2002

Un hangar sous le ciel plein de sérénité



"Un hangar sous le ciel"... de notre différence.

C'est un véritable travail théâtral que nous a montré la troupe suisse du "Théâtre de l'Esquisse" et un spectacle rempli de sérénité que tous les acteurs ont transmis au public. Un conte moderne d'images, de geste, de danse et de musique qui se complicité et s'unissent dans l'harmonie d'un décor qui semble venir d'un autre siècle. On aurait pu se croire dans un film de Chaplin mais sans son extravagance. Une histoire sans histoire racontée au fil des scènes ininterrompues trans-

codées par la simplicité du jeu des acteurs. Une histoire sans début ni fin, juste une photographie ressemblant à un cliché noir et blanc d'un hangar d'usine quelque peu défectueux où semble vivre et travailler un groupe de gens accomplissant leur tâche sans souci, sans monotonie, simplement. Un arrêt sur image d'un instant où tous les moindres gestes gardent leur importance comme une respiration calme rythmant l'écoute de tous nos sens. Il y avait quelque chose de magique et d'irréel comme

si l'on redécouvrait les petits riens qui donnent à la vie tout son charme loin de toute catastrophe et de tout drame.

Le plus étrange de cette histoire est que tous les acteurs présentant un handicap nous le font oublier. Ils intègrent leurs différences sur la scène et nous les rendent humaines. Si tous ces comédiens ont déjà une expérience théâtrale, il est à noter que leur travail demeure remarquable. Cette pièce mise en scène par Gilles Alex et Marie-Dominique

Mascrot, qui après le spectacle pureront présenter leur troupe et leur travail, parleront d'une véritable création à chaque représentation. Le fil conducteur ne change pas, mais le rôle des acteurs évolue toujours différemment.

Le réel plaisir de tous ces comédiens pendant et après le spectacle nous montre qu'il n'y a pas de frontière qui ne soit franchissable et que chaque différence embellit l'existence.

Maurice MERCIER ■

**Autrement
Aujourd'hui**
SECTEUR II

ATELIER THEATRE II
& ATELIER MUSIQUE



ATELIER DE LA GALIOPPE
SON-O'RYTHME, PERCUSSIONS

MOMENTS FORTS ET PERIODES D'ATELIERS



ATELIER DE LA GALIOPPE THEATRE-MUSIQUE

SON-O'RYTHME PERCUSSIONS

ATELIERS THEATRE & MUSIQUE PROJET 1

PROPOSITIONS COMPLEMENTAIRES ATELIERS / COURS / STAGES

JANVIER
 FEVRIER
 MARS
 AVRIL
 MAI
 JUIN
 JUILLET
 AOUT
 SEPTEMBRE
 OCTOBRE
 NOVEMBRE
 DECEMBRE

Ateliers réguliers les mercredis, ateliers à la journée et 1 week-end/stage.

Répétitions les mercredis et ateliers à la journée.

Ateliers réguliers les jeudis et 2 week-ends/stages.

Session Voix (Atelier de la Galioppe et participants du projet 1).

Session travail corporel et mouvement

Séjour/Stage à Pâques

Ateliers réguliers les mercredis, ateliers à la journée et 2 week-ends/stage.

Création «Couleur sable» 2 représentations

Intervention musicale: Fête de la Musique.

Session ouverte sur différentes propositions à l'intention des participants du Projet 1 et de personnes candidates.

Séjour/stage d'été au Tessin. 2 représentations de «Migration ou l'assemblée des oiseaux».

Intervention musicale: Fête de Caslano (TI).

Ateliers les mercredis, ateliers à la journée et 1 week-end/stage.

Ateliers les mercredis et ateliers à la journée. Participation à la Parade de la Maison de Quartier de la Jonction en décembre.

Ateliers réguliers les jeudis et 2 week-ends/stages

Regard sur l'année

2002 s'est engagé dans le prolongement de l'année précédente qui était une année de transition pour plusieurs raisons. Néanmoins, différents aspects en lien avec le programme et le déroulement de chaque atelier ont marqué cette dernière période et méritent d'être mis en évidence.

Rappelons d'abord que, chaque année, les programmes proposés sont mis au point en fonction de l'évolution des différents groupes et de leurs projets.

Ils prennent également en compte la nécessité d'agencer des temps de formation et d'expérimentation - lors de périodes d'ateliers, de cours ou des sessions/stages en lien avec le **Théâtre** et la **Musique** - avec des moments d'élaboration et de mise en forme ainsi que, au niveau de l'activité dans son ensemble, la prise en compte de la dimension de vie de groupe et d'accueil qui accompagne les ateliers. En général, d'offrir à chaque participant un calendrier/programme équilibré et régulier alternant des périodes d'ateliers, des week-ends et séjour(s)/stage.



A ces données de base, d'autres viennent s'ajouter au fil des années et doivent être à leur tour intégrées dans l'organisation.

Citons notamment une sensible différenciation et, par là, une augmentation des projets de réalisation et de présentation ou le fait que certaines personnes puissent être concernées par deux projets en même temps. Pour les réalisations plus abouties, la nécessité de leur ouverture vers l'extérieur et les contraintes, de disponibilité notamment, rencontrées pour pouvoir répondre à certaines propositions.

Ces éléments, ajoutés au fait d'un encadrement par une même équipe ainsi que de la nécessité d'un partage des locaux et du matériel, font que ce n'est plus sur la seule durée d'une année que ces programmes doivent être maintenant appréhendés mais sur une période plus longue ou dans des conditions nouvelles pour certains d'entre eux.

Concernant cette évolution, les participants et leur entourage sont directement impliqués et sollicités. À certains moments, cela peut demander davantage de souplesse et d'adaptabilité pour tenir compte d'un rythme de rendez-vous ou d'horaires différenciés ainsi qu'une attention aux objectifs et à l'organisation de certaines périodes. La qualité de ce contact est un élément essentiel pour permettre le bon déroulement de ces projets qui représentent toujours un enjeu évident.

2002 en bref.

Après une année principalement consacrée à un travail de recherche et de formation, chacun des groupes d'atelier a connu, en 2002, un moment fort en lien avec son projet: mise en forme d'un travail en cours et captation vidéo en avril pour l'atelier théâtre et l'atelier musique du Projet 1, réalisation et représentations musicales en mai, juin et juillet pour le groupe **Son-O'Rythme, percussions**, représentations publiques en plein air en juillet pour l'**Atelier de la Galiope**.

Cette diversité des formes d'aboutissement reflète la vitalité et la richesse des groupes d'ateliers même si cela implique parfois certaines contraintes.

Cette année a aussi été l'occasion de tester, en mai/juin, une nouvelle forme d'atelier associant dans le même moment plusieurs propositions: voix, mouvement, musique et théâtre selon un ordre établi. Cette formule, mise en place de manière opportune, a bien correspondu à certains participants en leur permettant de révéler des capacités inattendues. Ce fut aussi une occasion pour proposer à plusieurs personnes candidates une première prise de contact avec les ateliers de théâtre ou de musique.

D'autres aspects à prendre en compte.

L'évolution des propositions, leur renouvellement, leur adaptation ainsi que le développement des différents projets d'atelier peuvent aussi faire apparaître de nouveaux besoins, comme celui du maintien de propositions pour les participants moins avancés et les nouveaux ou encore la gestion de certaines situations «de décalages» que l'émergence de projets plus développés peut mettre en évidence. Cet aspect dépasse le simple cadre du secteur et devrait nourrir une réflexion plus large afin de lui trouver les réponses les mieux adaptées.

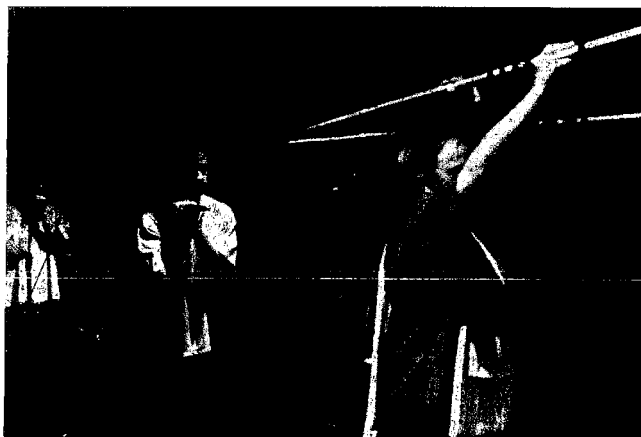
En complément des ateliers, l'organisation de la prise en charge et de l'accompagnement des groupes lors de week-ends et séjour(s)/stages, ainsi que lors des moments d'accueil en lien avec les ateliers réclame toujours une attention particulière et un investissement conséquents. Ce volet, tout comme les autres propositions qui l'accompagnent, est un élément essentiel du projet poursuivi par l'association et répond toujours à différents intérêts autant en rapport avec le déroulement et l'organisation des ateliers qu'en rapport avec les participants.

Comme les années précédentes, il a représenté une part importante de l'activité du Secteur 2 à côté des ateliers et projets développés.

Dans ce cadre, l'équipe d'accompagnement, qui assure l'ensemble des tâches en lien avec la prise en charge et l'organisation nécessaires à ces séjours, doit faire preuve de capacités et de compétences diverses, tant pratiques que pédagogiques. Composée au total de six personnes régulières, la gestion de son travail est aussi à prendre en considération dans l'organisation d'une année. En 2002, outre son engagement sur le terrain - temps d'activité, de coordination et de mise au point - un projet de formation avec l'aide d'un intervenant extérieur a été proposé pour lui permettre une réflexion sur son intervention.

ATELIER MUSIQUE / ATELIER THEATRE

PROJET 1



ATELIER THEATRE & MUSIQUE / PROJET 1

13 PARTICIPANTS

- Ateliers hebdomadaires	12	10 personnes
- Cours/Stage	16	7 personnes (-)
- Séjours/Stages (nbre de jours)	7	12 personnes
- Week-ends (du vd au dim)	4	13 personnes
- Rencontres	2	13 personnes

(*) en partie en commun avec l'Atelier de la Galiope

Après une année marquée par différentes modifications concernant la composition des deux groupes, 2002 a permis de confirmer certaines orientations ou options de travail et de préciser les bases pour un projet de réalisation faisant intervenir le théâtre et la musique.

L'année a débuté par deux sessions autour de propositions complémentaires aux ateliers: la participation à une approche de la voix en commun avec l'**Atelier de la Galiope** et une autre autour du mouvement.



Puis, de mars à avril, un programme d'ateliers réguliers a eu lieu afin de dégager de nouveaux axes de travail à partir de différentes séquences théâtrales ou musicales existantes et leur mise en relation.

Cette collaboration entre les deux ateliers s'est effectuée par alternance entre des moments communs et des temps de travail plus spécifiques.

Dans ce contexte le séjour/stage durant les vacances de Pâques a constitué un moment clé qui a permis de trouver un fil conducteur au travail entrepris.

L'idée d'une disposition scénique nouvelle et adaptée aux besoins d'un projet faisant intervenir le théâtre et la musique a donné lieu à une première mise en forme d'un enchaînement à partir des différentes séquences déjà élaborées. Au terme de cette période, le choix d'effectuer une prise de vue vidéo de cette première étape a constitué un objectif concret et stimulant pour le groupe, tout en étant bien adapté à la situation et à l'avancement du projet lui-même.

Le premier semestre s'est clos avec une période de cours à choix proposé à l'ensemble du groupe et à quelques personnes candidates permettant aux uns et aux autres une approche plus libre et spontanée des moments proposées. (Voir aussi chapitre spécifique).

À l'automne, les ateliers se sont poursuivis dans le prolongement du projet élaboré au printemps afin d'en approfondir et d'en développer le contenu.

A propos des présentations d'atelier



Dans le travail d'atelier, le fait de marquer des étapes - sous la forme de présentation interne ou d'atelier ouvert - est nécessaire et répond aussi à la demande du groupe après un certain temps consacré à des ateliers de formation. Cependant cet objectif, qui est justifié en particulier pour les personnes qui sont plus « anciennes », doit aussi prendre en compte différents facteurs comme celui de la composition du groupe avec des personnes qui l'ont rejoint plus récemment, le risque d'une attente disproportionnée ou mal adaptée à la situation de travail présentée ou, pour les participants, la maîtrise et la conscience de la situation de jeu proposée avec les règles ou les conventions qui l'accompagnent.

C'est pourquoi ces moments d'ouverture ne peuvent pas être proposés sans réflexion. Une précé-

dente expérience avait montré l'ambivalence que pouvait avoir ce type de situation dès lors qu'un public même d'amis ou de proche était convié.

En 2002, ces conditions n'étaient pas toutes rassemblées, malgré l'envie et le souhait des uns et des autres, pour que le projet en cours puisse aboutir à un tel moment.

L'étape de la mise en situation pour la prise de vue vidéo du printemps a confirmé cette analyse en mettant en évidence différents aspects qui auraient pris, dans une situation de présentation avec un public même de proches, des proportions plus importantes.

Ce pourra être l'objectif de l'année à venir que de travailler plus particulièrement dans cette perspective.



ATELIER DE LA GALIOPPE

THEATRE & MUSIQUE

ATELIER DE LA GALIOPPE THEATRE / MUSIQUE

13 PARTICIPANTS

- Ateliers hebdomadaires	8	12 personnes
- Ateliers à la journée et demi-journée	4	11 personnes
- Cours/Stages	7	7 personnes (-)
- Séjours/stages (nombre de jours)	20	12 personnes
- Week-ends (du vd au dim)	4	12 personnes
- Rencontres	3	12 personnes
- Représentations publiques	2	13 personnes

(-) en partie en commun avec le Projet 1

Après les différentes périodes de l'année précédente consacrées à des recherches en vue d'un nouveau projet de travail, l'année 2002 a marqué un changement de cap par la mise en attente de cet objectif au profit de la reprise du spectacle « **Migration** ». Plusieurs raisons ont motivé ce choix. Tout d'abord, des demandes nous ont été faites dans ce sens, même si celles-ci ne se concrétiseront que plus tard. D'autre part, l'envie de jouer ce spectacle et de continuer à « l'exploiter » s'imposait alors qu'un nouveau projet allait nécessiter un délai plus important avant de pouvoir aboutir à des représentations publiques.

Par ailleurs, cette réalisation présente de nombreuses possibilités d'évolution et d'approfondissement et offre un espace de recherche et d'adaptation pouvant nourrir un travail d'atelier en parallèle des moments de reprise.





Migration

ovvero l'assemblea degli uccelli

*Creazione ispirata dal
poema persiano Mantic-Uttair*

Curio:
25-26 Luglio
Ore 21.30

Rappresentazioni
all'aperto
Parco asilo in Favriolo
Ingresso libero

Atelier de la Galioffe
Théâtre sonore et musical

Autrement-Aujourd'hui, association Casé 53. 1211 - Genève 8

Au printemps, une période de cours/stage a été axée sur un travail de formation, notamment autour du mouvement et de la voix.

Puis le groupe s'est engagé dans des répétitions qui se sont poursuivies lors du séjour/stage du mois de juillet. Celui-ci a permis une mise en place complète du spectacle « **Migration ou l'assemblée des oiseaux** », dans une version adaptée, en plein air et pour deux représentations publiques.

Au cours de cette année, l'intégration définitive de deux nouvelles personnes à ce projet a été

confirmée, alors que des adaptations devaient, par ailleurs, être envisagées compte tenu de changements à apporter dans la distribution des rôles du spectacle.

A l'automne, un programme d'atelier plus allégé a donné la possibilité au groupe de garder un contact tout en poursuivant un travail de répétition. En parallèle, des démarches étaient entreprises en vue d'obtenir les arrangements - principalement de mise en disponibilité - et les conditions nécessaires à la reprise du spectacle en 2003.

Séjour/Stage et représentations à Astano/Curio (Tessin)



Au cours du séjour d'été 2001 - qui s'était déroulé pour la première fois dans le Tessin - des contacts avaient été établis avec différentes personnes de ces deux localités et celles-ci avaient émis le souhait de découvrir nos activités et les projets que nous développons. C'est pour répondre à cette invitation à présenter et à faire connaître aux habitants de la région le travail effectué dans le cadre de l'association et de ses ateliers et, en même temps profiter de cette occasion pour reprendre le spectacle « *Migration* » qui n'avait pas été joué depuis octobre 2000 que cette proposition a été retenue.

En complément, le groupe **Son-O'Rythme** avait la possibilité de donner une prestation musicale dans le cadre de festivités locales dans la petite ville de Caslano. (Voir chapitre spécifique).

Après une première période d'ateliers en salle, en parallèle de ceux du groupe **Son-O'Rythme**, le décor a été installé en plein air dans

un espace mis à disposition par la municipalité et des répétitions ont pu s'y dérouler afin de se familiariser à cette nouvelle situation de jeu et adapter certaines parties du spectacle pour y intégrer notamment les deux personnes qui ont rejoint l'atelier ou prendre en compte la configuration du terrain.

Comme à d'autres occasions par le passé, l'ensemble des tâches en lien avec l'organisation de cette manifestation (mise en place et publicité, notamment) a été assuré sur place pendant le séjour avec l'appui de l'ensemble des participants de l'**Atelier de la Galioppe**.

Les représentations ont eu lieu les 25 et 26 juillet devant un public composé des gens du village et de ses environs. Celles-ci se sont très bien déroulées et ont été reçues de façon très enthousiaste et positive par l'ensemble des personnes qui y ont assisté.



SON-O'RYTHME, PERCUSSIONS



GRUPE SON-O'RYTHME, PERCUSSIONS

- | | | |
|--|----|-------------|
| - Répétitions régulières en soirée | 18 | 7 personnes |
| - Répétitions journée ou demi-journée | 10 | 7 personnes |
| - Interventions et représentations musicales | 4 | 7 personnes |



Pour le groupe **Son-O'Rythme**, 2002 a constitué une année riche et intense, tant au niveau des différentes réalisations présentées qu'à celui d'une identification plus claire de ses objectifs et de ses orientations pour la suite.

Sur le plan des ateliers et à partir du constat que plusieurs projets envisagés en 2001 n'avaient pas trouvé l'aboutissement souhaité, divers facteurs ont pu être pris en compte et améliorés : présence régulière du groupe au complet, aménagement de la participation à d'autres projets pour certaines personnes, temps de répétition mieux regroupé notamment. Des choix appropriés qui ont porté leurs fruits puisque, comme on pourra le voir, plusieurs réalisations, sous des formes variées, ont pu avoir lieu et se dérouler dans de bonnes conditions.

A l'issue de cette année et concernant les perspectives futures, deux directions se sont dégagées. Celle de garder l'impulsion première du groupe, c'est-à-dire de pouvoir proposer et renouveler un répertoire composé de plages musicales qui puisse s'adapter à des situations diverses - interventions en salle comme en plein air, conditions d'intervention pouvant être réduites (temps d'installation et de répétition limité par exemple) - telles que les prestations comme celles des *Fêtes de la Musique* par exemple. Et d'autre part, de pouvoir aussi se centrer sur des réalisations plus élaborées qui, données dans des conditions adaptées, permettent de présenter un autre aspect du travail musical du groupe comme cela a été le cas avec la réalisation « **Couleur Sable** ».



**«Couleur Sable»: une réalisation musicale
d'une forme nouvelle.**

COULEUR SABLE

Samedi
25 mai 02
à 20h
Dimanche
26 mai 02
à 17h

SON-O'RYTHME
Percussions

Réservations:
022 / 329 13 43

Grande salle / Institut Jaques-Dalcroze

Après un temps de répétition et de mise au point en début d'année, la réalisation musicale «**Couleur Sable**» a été créée et présentée à la fin du mois de mai, à Genève. Résultat d'un travail qui s'est étendu sur près d'un an et demi, celle-ci a été conçue autour d'une partition musicale qui, à côté de parties plus rythmiques, fait aussi une part à la mélodie, laisse un espace à une interprétation plus nuancée et fait ressortir la personnalité des interprètes.

L'objectif était d'aboutir à une création qui ne soit pas un simple concert avec une succession de plages musicales mais davantage un spectacle qui intègre les éléments musicaux à des aspects plus visuels et scéniques.

Après une recherche d'espace un peu laborieuse, un lieu convenant bien - pour ses dimensions et la qualité acoustique - a pu être trouvé au sein de l'*Institut Jaques-Dalcroze* et deux représentations

ont pu y être données dans la salle de spectacle. Malgré un temps d'installation relativement réduit, on peut néanmoins être satisfait de cette première expérience et du résultat obtenu dans son ensemble.

Si, à cette occasion, on a pu constater au sein du groupe davantage de «tension» et un facteur «émotionnel» plus important que dans d'autres situations, ce qui a en partie influé sur la concentration, lors de la première représentation, le tour était donné au deuxième jour et il a pu jouer au mieux de ses possibilités.

Avec le spectacle «**Couleur Sable**», le groupe **Son-O'Rythme** a atteint un premier objectif, celui de quitter un terrain que l'on pourrait qualifier de «traditionnel», pour ouvrir une porte sur des perspectives plus larges qui lui permettent d'affirmer sa propre identité musicale et son originalité.

« Vagabondages » en perspective

Avec diverses interventions musicales au cours de l'année - lors de la *Fête de la Musique*, dans le cadre de festivités locales au Tessin durant le séjour d'été et, dans une moindre mesure, avec la participation à une parade de quartier - le groupe **Son-O'Rythme** a pu proposer avec « *Vagabondages* » une forme de prestation plus légère et festive.

De par le type de contexte dans lequel elle s'inscrit, cette forme de prestation fait davantage appel à une capacité de communication proche

et immédiate avec le public. L'entrain, la vitalité des membres du groupe y sont indispensables en plus d'une qualité d'interprétation qui s'améliore sans cesse. A ces occasions il a su retenir l'attention sans se laisser disperser, prouvant par là sa capacité à participer à de tels moments.

Le répertoire de « *Vagabondages* » sera repris à l'avenir pour en affiner le contenu et effectuer un travail sur l'aspect visuel et spectaculaire.



La nécessité de davantage de mobilité

Au terme de l'année 2002, **Son-O'Rythme** regroupe 8 personnes régulières. Un des objectifs serait de le renforcer avec 1 ou 2 musiciens supplémentaires. Cet élargissement permettrait d'une part davantage de possibilités au niveau musical et d'autre part, d'un peu plus de souplesse et de « mobilité » à l'intérieur du groupe. Ceci afin de pouvoir mieux répondre à certaines situations.

En effet, compte tenu des engagements personnels des uns et des autres, la disponibilité et la présence de toutes les personnes qui en font partie n'est pas toujours facile à obtenir et peut, de ce fait, remettre en cause certains projets de prestation.

Au cours du séjour d'été - auquel ne participaient que les membres de l'**Atelier de la Galioppe** - 2 personnes du groupe théâtre ont rejoint ponctuellement celles du groupe musique

pour permettre la prestation donnée par **Son-O'Rythme** au Tessin.

Un autre objectif important sera de mettre en route une prospection afin de trouver des possibilités de présentation de « *Couleur Sable* » dans les conditions qui lui sont nécessaires et de finaliser le répertoire de « *Vagabondages* » - plus léger comme on l'a dit dans sa forme et son contenu.

Enfin il s'agira, dans la mesure du possible, aussi d'améliorer les conditions d'organisation du groupe pour lui permettre de répondre - dans des délais rapprochés - à d'éventuelles propositions ou invitations à présenter l'un ou l'autre des spectacles à son répertoire.

Sessions de Cours/Stages

autour de domaines complémentaires aux ateliers

Depuis plusieurs années déjà une partie du programme de chacun des ateliers est consacrée à des sessions qui - sous la forme de cours ou de stages - permettent une formation dans un domaine complémentaire au Théâtre et à la Musique. Menés en collaboration avec des intervenants extérieurs, leur contenu est déterminé en fonction des personnes concernées - simple approche d'une discipline, éléments de formation de base ou poursuite d'un travail déjà entrepris. Ces propositions ne sont pas conçues comme un simple enseignement de techniques mais comprennent toutes une part de recherche et d'investigation.

Cette formule de cours a en partie évolué ces deux dernières années en passant de périodes centrées sur une seule discipline à des propositions pouvant être plus courtes soit dans la durée du cours, soit dans la durée de la session. Cette dernière option peut mieux convenir à une partie des participants et offrir une qualité de concentration et de participation accrue. Elle donne, de plus, une plus grande souplesse de participation et peut être complétée avec d'autres propositions selon les situations.

Ainsi au début de l'année, une session autour de la voix - qui était organisée dans le cadre du programme de l'**Atelier de la Galiope** - a été ouverte, selon une formule à option, aux participants du Projet 1. Alors qu'un travail autour du mouvement était conduit en parallèle des ateliers de théâtre ou de musique et pouvait s'adresser aux autres participants qui le souhaitaient.

En mai et juin, pour les participants du projet 1, la première partie des ateliers était consacrée à une approche de la voix ou des percussions, alors que la deuxième partie était plus spécifiquement consacrée à une approche du théâtre ou de la musique. Cette formule a été retenue afin de permettre à un plus grand nombre de participants de prendre part aux moments de travail dans un domaine ou un autre. Elle a aussi donné, à quelques personnes candidates, une occasion de prise de contact et la possibilité d'une première approche du travail d'atelier.



Session Voix

Approche du travail vocal à partir d'une prise en conscience des relations existant entre la voix, le corps, le regard et le mouvement. Une approche globale associant déplacement, gestes, rythmes et exercices vocaux.

A partir de l'approche et des exercices proposés, adaptation à des situations de jeu théâtral.

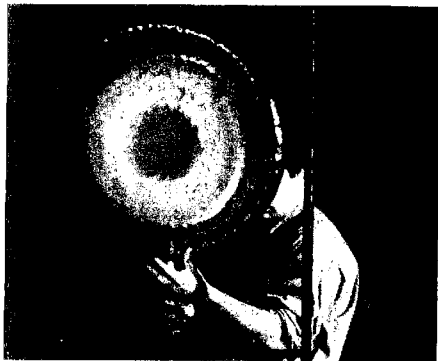


Session de travail corporel et mouvements

Exploration de différentes situations de jeu à partir d'un travail corporel. Utilisation de certains accessoires comme des bambous de différentes tailles. Mise au point de courts enchaînements intégrant des éléments issus de la danse contemporaine ou de la Capoeira.

Session autour des percussions

Compte tenu de la composition du groupe et du temps à disposition, proposition de séances comprenant des exercices autour d'un élément de formation de base simple suivi par la construction de petites structures musicales incluant des parties plus dirigées, des parties avec le ou les éléments travaillés et d'autres plus libres.



Activités proposées lors des Week-ends et Séjours

En complément des ateliers réguliers, plusieurs week-ends et séjours sont proposés au cours d'une année. Cette possibilité d'élargir sa participation à d'autres moments que ceux réservés spécifiquement à un atelier de Théâtre ou de Musique constitue une caractéristique de la démarche d'**Autrement-Aujourd'hui**.

Allant bien au-delà du simple fait d'offrir un temps et une disponibilité plus grande, ces périodes participent pleinement à la démarche entreprise en constituant un terrain sur lequel se construisent les relations entre les personnes et l'homogénéité des groupes. Elles offrent aussi d'autres occasions pour découvrir une personnalité et des compétences parfois inattendues.

A l'occasion de ces séjours, différentes propositions d'activités sont faites en complément d'un mode de vie où l'accent est mis sur l'autonomie de chacun et son implication aux différents aspects d'une vie en commun, ainsi que sur le partage de responsabilités. Ces activités ont leur propre spécificité et, se déroulant dans un contexte et un style sensiblement différents des ateliers, elles satisfont à d'autres conditions tout en ayant un objectif tourné dans le même sens. Elles répondent le plus souvent à des intérêts exprimés par les participants ou, pour certaines, à une démarche visant à en faire découvrir de nouveaux. Elles sont suivies librement et supposent un éventail de choix permettant d'intéresser le plus grand nombre. En règle générale, toutes répondent à des conditions précises: elles doivent favoriser l'acquisition d'une maîtrise et la capacité à l'utiliser plus librement.

Par ailleurs, ces activités ne recherchent pas - a priori - une production ou un aboutissement immédiat mais privilégient le processus d'expérimentation et la maîtrise technique au sein d'un travail collectif de mise en forme.

Quelques-unes des activités proposées :

Gravure et impression

Mise en place l'année précédente, cette activité s'est poursuivie régulièrement au cours de l'année. Elle met l'accent sur l'acquisition d'éléments techniques de base, la maîtrise du geste et la participation aux différentes étapes mais aussi sur un travail d'expression graphique à partir d'un thème fixé.

Photo

Exploration progressive de divers aspects en lien avec la prise de vue et le développement. Plusieurs thèmes choisis au cours de l'année prise de vues et tirages en labo photo. Réalisation d'un petit feuillet à partir d'un reportage photo réalisé lors du séjour de l'automne 2001.



Affiches

Pour prolonger l'expérience entreprise avec l'activité gravure, cette technique a été proposée lors du séjour d'été et en lien avec le projet de spectacle « **Migration** ». Recherche et composition d'affiches à partir du thème du spectacle. Utilisation de diverses techniques : tampons, spray, chablons pour la réalisation de monotype à déposer en divers lieux du village.



Le Livre de bord

Cette activité joue, année après année, un rôle de mémoire collective. Les personnes intéressées peuvent aussi s'y référer régulièrement pour retrouver des situations, des lieux, des personnes connues ou pour rechercher un événement plus particulier. Offrant diverses possibilités de participation : rédaction de courts comptes rendus, collage des photos, mise en forme ou récolte des informations chacun peut y contribuer selon ses intérêts et ses capacités.

Cette activité prend à certains moments d'autres dimensions comme celle de **guide** lors de visite ou de rencontre particulière, de **livre de bord** d'une activité : **gravure** ou **affiche** lors de certains projets spécifiques ou encore comme **livre de bord personnel** pour quelques personnes qui en tiennent un individuellement.



À côté de ces activités « plus traditionnelles », il faut aussi citer d'autres activités appelées « informelles » comme l'écriture des menus journaliers, la gestion de la caisse journaux ou cartes postales (selon la situation) et celle de la cassetothèque, la confection de yaourts ou de boissons etc. qui sont un ensemble de petites tâches - utiles à tous - que les participants qui en ont l'envie peuvent prendre en charge, individuellement, à deux ou avec l'aide de quelqu'un si nécessaire.

Ces différentes activités sont importantes car ce sont autant d'espaces d'expression d'intérêt et de compétences personnelles. Outre leur place et fonction dans l'organisation et le déroulement d'une journée, elles constituent des points de repères importants et des espaces d'intérêts communs entre les participants et les personnes qui les accompagnent. Ce sont aussi des opportunités pour des contacts et des rencontres et ainsi des occasions d'ouverture vers l'extérieur.



**Autrement
Aujourd'hui**
PROJETS 2003

Janvier - Juin

■ **ASSOCIATION :**

Création d'un *Conseil Consultatif*, regroupant une douzaine de personnes ayant contribué d'une manière ou d'une autre aux projets de l'Association: collaborateurs et intervenants, artistes, membres de l'entourage des participants, responsable de centre culturel, etc. Cette instance a comme objectif principal une réflexion sur les grandes orientations de l'association, son apparition, les directions à privilégier après 20 ans d'activité, etc.

■ **ATELIER THEATRE I :**

Séjour/stage d'une semaine en février et ateliers au printemps consacrés à la reprise du travail d'atelier présenté l'an dernier en vue de le développer vers une réalisation intermédiaire plus aboutie et présentable plus largement.

THEATRE DE L'ESQUISSE :

● Période consacrée à des recherches théâtrales et chorégraphiques. Développement de situations et de thèmes nouveaux en vue d'une réalisation future.

● Première projection du film «Aperçus», vidéo réalisée pendant la tournée du spectacle par une petite équipe de comédiens et d'accompagnants de l'Esquisse: images des théâtres et lieux de séjours, préparatifs, interviews des directeurs et programmeurs de théâtre, etc.

● Parution du journal «A Propos», numéro spécial concernant également la tournée, conçu avec les comédiens de l'Esquisse.

■ **ATELIER DE LA GALIOPPE :**

Organisation de 2 courts séjours en janvier et février consacrés à l'élaboration d'une nouvelle version de «Migration ou l'assemblée des oiseaux». Puis répétitions et 2 représentations les 24 et 25 avril au Théâtre Att2/La Filature à La Sarraz à l'issue d'un séjour/stage à Pâques. Projet de reprise en juin à confirmer.

ATELIER THEATRE II - ATELIER MUSIQUE - Projet 1 :

Période d'ateliers réguliers et captation vidéo du travail de réalisation en cours d'élaboration.

Sessions de formation en mai-juin autour de différentes disciplines complémentaires au Théâtre et à la Musique.

En complément et durant les week-ends: poursuite de différentes activités telles que photo, gravure, livre de bord et sorties/visites principalement.

GRUPE SON-O'RYTHME, PERCUSSIONS :

Rendez-vous ponctuels pour la finalisation, sur le plan technique, de la réalisation musicale «Couleur Sable». Travail sur le répertoire musical de «Vagabondages» avec, pour ce dernier, 2 interventions prévues dont l'une dans le cadre d'une manifestation organisée à Genève pour l'année européenne de la personne handicapée.



**Autrement
aujourd'hui**

PROJETS 2003

Juillet

■ **THEATRE DE L'ESQUISSE:**

Séjour/stage de deux semaines au Tessin.

Projet théâtral en vue d'une création, activités complémentaires et découverte de la région.

Septembre-Décembre

■ **THEATRE DE L'ESQUISSE:**

Poursuite du travail théâtral en vue d'une création.

Reprise éventuelle du spectacle « Un Hangar sous le ciel » (plusieurs demandes en cours de discussion).

Tournée de l'exposition « De Mirages à Un Hangar sous le ciel » avec comme première étape une période à Lyon dans le cadre d'une collaboration avec le Groupe Signes.

Autres lieux en discussion.

ATELIER THEATRE I:

Période un peu resserrée pour la préparation et la finalisation du projet théâtral de groupe.

Présentations prévues dont le nombre exact et les modalités restent à préciser.

■ **ATELIER DE LA GALIOPPE:**

Projet de l'automne encore à déterminer. En perspective: poursuite du travail de répétitions et de reprises, à confirmer, du spectacle « Migration ». Dans le cadre de séjours/stages de courte durée.

ATELIER THEATRE II & ATELIER MUSIQUE - Projet 1:

Programme d'ateliers réguliers dans le prolongement de ceux du printemps. Poursuite du travail de formation et d'élaboration avec le projet en cours. Possibilité de présentations sous la forme d'ateliers ouverts à confirmer.

Week-ends et séjour/stage d'une semaine durant les vacances d'automne.

SON-O'RYTHME, PERCUSSIONS:

Programme en cours d'élaboration. Possibilité d'une période consacrée à des enregistrements et projets de prestations musicales.

REMERCIEMENTS

L'association **Autrement-Aujourd'hui** tient à remercier les organismes suivants pour le soutien qu'ils ont bien voulu accorder à son action durant l'année 2002.

Activités à Genève:

Le Département des Affaires Sociales de la Ville de Genève.
Le Département de l'Action Sociale et de la Santé de l'Etat de Genève.
La Société de la Loterie de la Suisse Romande - Section genevoise.

Et:

Le Service des Ecoles de la Ville de Genève.

Activités à Lausanne:

La Direction de la Sécurité Sociale et de l'Environnement de la Ville de Lausanne.
Le Département de la Prévoyance Sociale du Canton de Vaud.
La Société de la Loterie de la Suisse Romande - Section vaudoise.

Pour la mise à disposition de locaux d'activités à l'USINE:

Le Département des Affaires Culturelles de la Ville de Genève
et les différents Services concernés.

L'association est régulièrement subventionnée par l'OFAS, dans le cadre des contrats de prestations gérée par l'association faîtière Réseau Romand/ASA, dont elle est membre.

L'association tient également à remercier chaleureusement les membres, membres de soutien, donateurs et toutes les personnes qui, d'une manière ou d'une autre, ont contribué à la réalisation des divers projets de cette année.

**Les projets et le fonctionnement
de l'association sont assurés par :**

Responsables :

Gilles Anex,
Henri Besson,
Rossana De Sanctis,
Marie-Dominique Mascaret.

Collaborateurs

permanents :

Paul Béguin
Jacques Fournier,
Ana Freire,
Pierre-André George,
Andréa Giesh,
Yves Knobel,
Stéphane Salchli.

Administration :

Janvier-Mars :
Maria-Rosa Campos,
Yvette Lacroix,
Des Février :
Alessandra Rihs,
Zita Sukösd.

Intervenants et

collaborations

à des projets spécifiques

**(Cours, tournées,
présentations d'ateliers...) :**

Christian Baumberger,
Pascal Baumgartner,
Mireille Dessingy,
Laurent de Pury,
Véréna Dubach,
Keiwan Fakhr-Soltani,
Michel Guibentif,
Bram Jongebloet,
Virginie Jullien,
Gianni Kaeser
Yann Marussich,
Isabelle Meister,
Jorge Lopez Palacio,
Prosperina Pedrosa,
Christophe Suchat,
Leo Van T'Schip,



AUTREMENT-AUJOURD'HUI, ass.

Case 53 1211 Genève 8
Permanence : 7 Boulevard Carl-Vogt 1205 Genève
Téléphone + répondeur : (022) 329 13 43
Fax : (022) 329 13 44
Courrier électronique :
autrement.aujourd'hui@worldcom.ch
CCP 12 - 18178 - 2
- Association reconnue d'utilité publique -

Loi sur la gestion administrative et financière de l'Etat de Genève (D 1 05) - Dépense nouvelle d'investissement

PLANIFICATION DES CHARGES FINANCIÈRES (AMORTISSEMENTS ET INTÉRÊTS) EN FONCTION DES DÉCAISEMENTS PRÉVUS

Projet de loi accordant une subvention annuelle de fonctionnement de 70 000 F de 2004 à 2007 à l'association Autrement Aujourd'hui

Projet présenté par le Département de l'action sociale et de la santé

	2004	2005	2006	2007	2008	2009	2010	TOTAL
Investissement brut	0	0	0	0	0	0	0	0
- Recette d'investissement	0	0	0	0	0	0	0	0
Investissement net	0	0	0	0	0	0	0	0
Aucun	0	0	0	0	0	0	0	0
Recettes	0	0	0	0	0	0	0	0
Aucun	0	0	0	0	0	0	0	0
Recettes	0	0	0	0	0	0	0	0
Aucun	0	0	0	0	0	0	0	0
Recettes	0	0	0	0	0	0	0	0
Aucun	0	0	0	0	0	0	0	0
Recettes	0	0	0	0	0	0	0	0
TOTAL des charges financières	0	0	0	0	0	0	0	0
Intérêts	0	0	0	0	0	0	0	0
Amortissements	0	0	0	0	0	0	0	0
							3.375%	
charges financières remboursables	0	0	0	0	0	0	0	0

Signature du responsable financier :
Date : 6.5.2004

Dominicus RITTER
DIRECTEUR DU SERVICE FINANCIER

PLANIFICATION DES CHARGES ET REVENUS DE FONCTIONNEMENT DÉCOULANT DE LA DÉPENSE NOUVELLE

Projet de loi accordant une subvention annuelle de fonctionnement de 70 000 F de 2004 à 2007 à l'association Autrement Aujourd'hui

Projet présenté par le Département de l'action sociale et de la santé

	2004	2005	2006	2007	2008	2009	2010	Résultat résultant
TOTAL des charges de fonctionnement induites	70'000	70'000	70'000	70'000	0	0	0	0
Charges en personnel [30] (augmentation des charges de personnel, formation, etc.)	0	0	0	0	0	0	0	0
Dépenses générales [31] Charges en matériel et véhicule (meubler, fournitures, matériel classique et/ou spécifique, véhicule, entretien, etc.)	0	0	0	0	0	0	0	0
Charges de bâtiment (fluides (eau, électricité, combustibles), congélation, entretien, location, assurances, etc.)	0	0	0	0	0	0	0	0
Charges financières [32 + 33] Intérêts (report tableaux) Amortissements (report tableau)	0	0	0	0	0	0	0	0
Autres charges Perte comptable [340] Provision [335] (préciser la nature)	0	0	0	0	0	0	0	0
Octroi de subvention ou de prestations [36] (subvention accordée à des tiers, prestation en nature)	70'000	70'000	70'000	70'000	0	0	0	0
TOTAL des revenus de fonctionnement induits	0	0	0	0	0	0	0	0
Revenus liés à l'activité [40+41+43+46+48] (augmentation de revenus (impôts, emplacements, taxes), subventions reçues, dons ou legs)	0	0	0	0	0	0	0	0
Autres revenus [42] (revenus de placements, de prêts ou de participations, gain comptable, loyers)	0	0	0	0	0	0	0	0
RÉSULTAT NET DE FONCTIONNEMENT (charges - revenus)	70'000	70'000	70'000	70'000	0	0	0	0
Remarques :								

Signature du responsable financier :

Date : 6.5.04

Dominic RITTER
DIRECTEUR DU SERVICE FINANCIER



Département des finances
Administration des finances de l'Etat

République et
Canton de Genève



PREAVIS TECHNIQUE

fonctionnement boucllement
 investissement autre

rubrique n° 84.99.00.365.39
84.99.00.494.02

1. Objet

Projet de loi accordant une subvention annuelle de fonctionnement de 70 000 F de 2004 à 2007 à l'association Autrement Aujourd'hui.

2. Planification des charges et revenus de fonctionnement induits par le projet

(en millions de francs)	2004	2005	2006	2007	2008	2009	2010
Charges en personnel [30]	-	-	-	-	-	-	-
Dépenses générales [31]	-	-	-	-	-	-	-
Charges financières [32+33]	-	-	-	-	-	-	-
Charges particulières [30 à 36]	-	-	-	-	-	-	-
Octroi de subvention ou prestations [36]	0.07	0.07	0.07	0.07	-	-	-
Total des charges de fonctionnement	0.07	0.07	0.07	0.07	-	-	-
Revenus liés à l'activité [40+41+43+45+4]	-	-	-	-	-	-	-
Autres revenus [42]	-	-	-	-	-	-	-
Total des revenus de fonctionnement	-	-	-	-	-	-	-
Résultat net de fonctionnement	0.07	0.07	0.07	0.07	-	-	-

3. Financement

Ce crédit de fonctionnement, sous la forme d'une subvention cantonale annuelle, est inscrit au budget de fonctionnement dès 2004.

Il est financé par la part du droit des pauvres attribuée à l'Etat, inscrite sous la rubrique 84.99.00.494.02.

Cette subvention prendra fin à l'échéance comptable 2007.

4. Remarques

Avant 2004, des subventions de fonctionnement ont été versées par l'Etat à l'association Autrement Aujourd'hui sur la base d'une inscription aux projets de budgets et budgets correspondants.

L'association Autrement Aujourd'hui est au bénéfice d'une exonération fiscale.

Le département de l'action sociale et de la santé a indiqué que l'association Autrement Aujourd'hui n'a pas reçu de soutien financier de la part d'un autre département de l'Etat de Genève.

Eve Vaissade

Marc Gloria

Genève, le 19 octobre 2004

N.B.: Le présent préavis technique est basé sur le PL et son exposé des motifs transmis le 5 octobre et les tableaux financiers transmis le 3 juillet 2004. L'Administration des Finances de l'Etat n'est plus engagée en cas de modifications ultérieures à la date du préavis technique.

Pris connaissance le: 25 octobre 2004

Signature du responsable financier:

Dominic RITTER
DIRECTEUR DU SERVICE FINANCIER