

4 BILAN ET DIAGNOSTIC

4.1 La commune en chiffres¹

La population

L'évolution de la démographie observée par les recensements fédéraux depuis 1920 fait apparaître un accroissement très régulier de la population résidente jusqu'en 1980, puis deux périodes de plus forte croissance, de 1980 à 1990 et de 1990 à 2000.

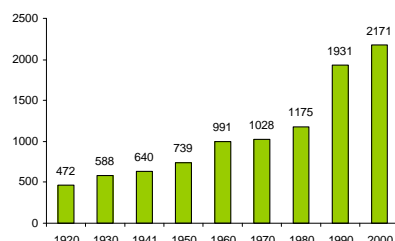


Fig.4 : Evolution de la population depuis 1920

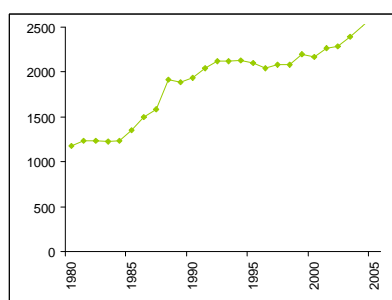


Fig.5 : Evolution de la population depuis 1980

En examinant l'évolution année par année, on constate que c'est entre 1987-1989 que l'augmentation a été la plus significative (il s'agit sans doute de la construction des logements de Pierre-Grise) et qu'elle a été à nouveau assez importante de 1998 à 2005.

Au cours de ces périodes de croissance démographique, le nombre des jeunes de 0 à 19 ans et des personnes âgées de plus de 65 ans a sensiblement diminué, tandis que le nombre des adultes de 20 à 64 ans a été en nette augmentation.

Si l'on compare cependant ces chiffres aux résultats cantonaux, on constate, malgré tout, qu'il y a proportionnellement plus de jeunes à Genthod que dans l'ensemble du canton, moins d'individus en âge d'activité et moins de personnes âgées de plus de 65 ans.

	0 - 19 ans	20 - 64 ans	65 ans et +
1980			
Genthod	400 (33%)	611 (51%)	194 (16%)
Canton	82'785 (24%)	214'408 (63%)	45'246 (13%)
1990			
Genthod	559 (28%)	1219 (61%)	232 (11%)
Canton	80'688 (21%)	250'426 (66%)	51'429 (13%)
2005			
Genthod	771 (29%)	1561 (59%)	303 (11%)
Canton	96'726 (22%)	279'697 (63%)	64'559 (15%)

Fig.6 : Répartition de la population selon les classes d'âge

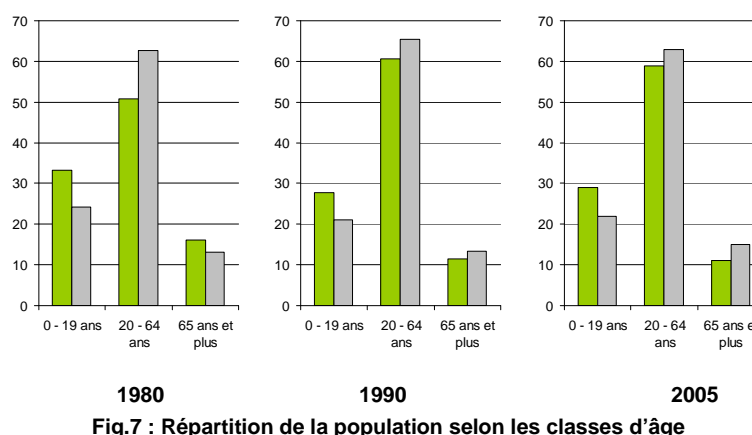


Fig.7 : Répartition de la population selon les classes d'âge

¹ Sources (les années entre parenthèses font référence aux dernières données disponibles selon les catégories) : Office fédéral de la statistique : Recensements fédéraux de la population et des logements (2000). Recensement fédéral des entreprises (2001). Office cantonal de la statistique : Statistique cantonale de la population (2005). Statistique des bâtiments et logements (2005).

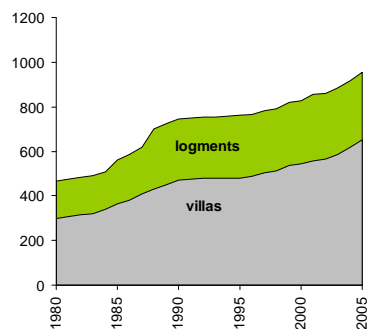


Fig.8 : Evolution du nombre de logements dont villas depuis 1980

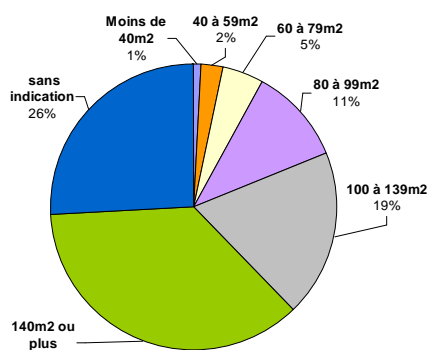


Fig.10 : Répartition (en %) des logements selon leur surface (m²)

année	nb élèves
1980	125
1985	146
1990	165
1995	179
2000	157
2005	239

Fig.11 : Evolution du nombre d'élèves (1980-2005)

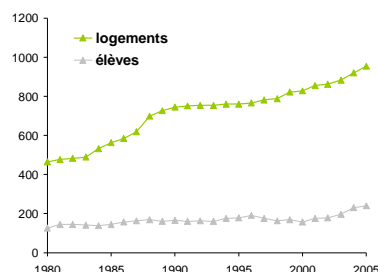


Fig.12 : Evolution du nombre d'élèves en comparaison des logements depuis 1980

Les logements

La commune de Genthod a connu un important développement de son parc de logement. En 1980, on ne comptait que 466 logements alors que pour 2005, ce chiffre se monte à 954.

année	nb logements	dont villas
1980	466	301
1985	563	363
1990	745	471
1995	761	481
2000	829	544
2005	954	653

Fig.9 : Evolution du nombre de logements dont villas depuis 1980

Cet accroissement est notamment dû à la mise à disposition sur le marché de logements nouveaux : à Pierre-Grise, et de manière plus diffuse dans l'ensemble de la zone de villas.

En revanche, la proportion de villas par rapport à la totalité des logements est restée constante. Elle est de deux tiers environ.

Il est à noter que plus de la moitié des logements existants à Genthod ont une surface qui dépasse 100 m² (contre 19% pour la moyenne cantonale).

La scolarisation dans l'enseignement primaire²

Genthod dispose (2005-2006) de 11 classes pour une population scolarisée de 239 élèves, soit :

- 3 classes enfantines (65 élèves)
- 8 classes de primaire (174 élèves)

Le nombre d'élèves par classe est en moyenne de 21,7 en enfantine et de 21,8 en primaire.

Le nombre d'élèves étant lié au rythme de la construction, on observe en règle générale que le nombre d'enfants est relativement élevé au début du cycle de vie des logements, mais qu'il diminue ensuite. Il serait dès lors opportun d'établir des prévisions scolaires précises afin d'évaluer le nombre et le rythme d'arrivée des nouveaux élèves que les développements récents et futurs vont générer. Cet examen de la situation permettrait d'établir avec précision les besoins dans ce domaine, et d'évaluer la pertinence d'une extension éventuelle du bâtiment scolaire.

² Source : SRED (Service de la recherche en éducation)

année	GE			Genthod		
	hom	fem	tot	hom	fem	tot
1960	71	39	55	61	32	46
1970	67	38	52	59	26	42
1980	65	39	52	55	31	43
1990	65	45	55	59	40	49
2000	60	48	54	57	43	50

Fig.13 : Taux d'activité pour Genthod et moyenne cantonale

année	habitants	nb actifs	nb emplois
1960	991	451	114
1970	1028	432	145
1980	1175	505	257
1990	1931	942	283
2000	2171	1076	510

Fig.14 : Evolution du nombre d'habitants, nombre d'actifs et nombre d'emplois 1960-2000

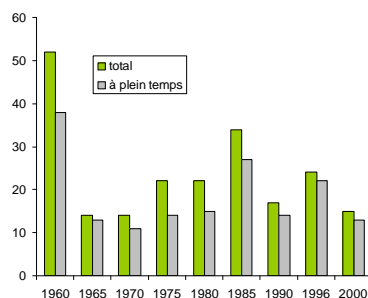


Fig.15 : Evolution du nombre de personnes employées dans l'agriculture (1960-2000)

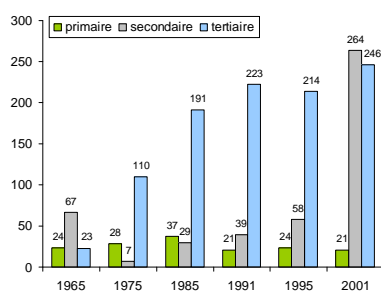


Fig.16 : Evolution des emplois dans les secteurs primaire, secondaire et tertiaire (1965, 75, 85, 91, 95 et 2001)

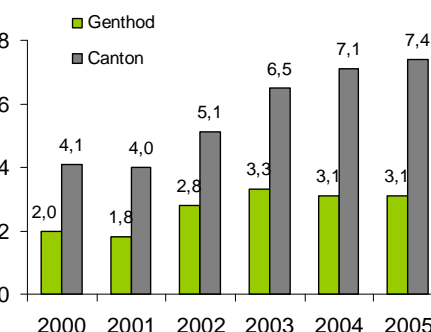


Fig.17 : Evolution du taux de chômage, en comparaison avec la moyenne cantonale (2000-2003)

La population active et les emplois

Le taux d'activité³ de la population de Genthod a augmenté depuis les années 60, passant de 46,4% à 49,6%, principalement en raison de l'accroissement du nombre de femmes actives dans la commune (même si ce pourcentage reste encore inférieur à celui du canton).

Le nombre d'emplois a plus que quadruplé dans la commune depuis 1965, ceci en raison de l'augmentation dans le secteur secondaire dès 2001, et dans le secteur tertiaire depuis 1975.

Quant au nombre d'emplois dans le secteur primaire, il a fortement régressé depuis 1960. L'agriculture occupait 52 personnes en 1960, on ne compte plus que 15 emplois pour ce secteur en 2000. Le nombre d'emplois dans le secteur secondaire a par contre quintuplé durant la dernière décennie, gagnant plus de 200 emplois entre 1995 et 2001. Ce secteur est aujourd'hui le plus important sur le territoire communal. Le secteur tertiaire a aussi connu une évolution très importante, elle s'est globalement déroulée de manière progressive entre les années 60 et aujourd'hui. Actuellement, la commune accueille près de 250 emplois tertiaires.

Jusqu'en 2003, le taux de chômage de la commune a suivi l'évolution du taux cantonal, se situant environ à la moitié de ce dernier. Depuis 2004, il s'est par contre remarquablement stabilisé, alors que dans le même temps celui du canton continuait à augmenter.

³ Le taux brut d'activité représente la proportion de personnes actives par rapport à la population totale