

## 2. PORTRAIT DE LA COMMUNE

### 2.1 Contexte régional

La commune de Confignon est située à l'Ouest de **l'agglomération genevoise**, sur l'axe de la route de Chancy qui mène de la Ville de Genève aux communes de Lancy, Onex, Confignon, Bernex et aux communes rurales de la Champagne à l'Ouest. Au Nord et au Sud, les lits du Rhône et de l'Aire créent des limites géomorphologiques de la bande urbanisée. Plus loin à l'horizon, ce cadre est visuellement renforcé par la chaîne du Jura et les contreforts du Salève (cf. carte Contexte régional, page suivante).

Le développement urbain de l'après-guerre a estompé les limites communales entre Bernex et le centre de l'agglomération. En partant de Genève, la **pénétrante verte** de la Croisée de Confignon (tranchée couverte de l'autoroute de contournement) constitue la première rupture paysagère perceptible sur le plateau, après la Jonction et le Bois de la Bâtie. C'est ici qu'on quitte le cadre des "cités modernes" de Lancy et d'Onex et que les premières vues s'offrent sur la campagne. Un peu plus loin, à la sortie de Bernex, on entre dans la "campagne genevoise".

### 2.2 Contexte communal

La succession des centres communaux du Petit-Lancy, d'Onex et de Bernex rythme le parcours du voyageur sur l'axe de la route de Chancy. Mais la largeur de la route constitue une coupure importante entre les quartiers au Nord et au Sud, divisant ainsi les communes qu'elle traverse. Le **centre villageois de Confignon** reste en retrait de cet axe principal, dominant l'itinéraire de la route de Soral et surplombant la Plaine de l'Aire.

Les différentes entités de la Commune de Confignon sont fortement déterminées par un ensemble de "li-

**gnes de force" autant géomorphologiques qu'historiques**. Encadré par le Rhône au Nord et la route de Base au Sud, le territoire communal est découpé en "strates parallèles" par la route de Chancy et l'Aire. A l'Est et à l'Ouest, les limites administratives avec les communes voisines de Bernex, Onex et Plan-les-Ouates ne sont guère visibles sur le territoire. Il en résulte une situation particulière qui est à l'origine des **différents quartiers** de la commune :

- A l'Ouest de l'autoroute, **le village de Confignon**, ainsi que ses extensions par des immeubles locatifs au Nord et par des habitations individuelles sur le coteau. Ces dernières rejoignent les quartiers individuels de Bernex, formant un tissu continu sur les flancs Est et Nord du Signal de Bernex.

Les villages historiques de Confignon et de Bernex, reliés par les **chemin de Vuillonex et de Pontverre**, créent une "épine dorsale" historique mais toujours clairement identifiable.

- A l'Est de l'autoroute et au Nord de la route de Chancy, **le quartier de Cressy** composé d'un tissu pavillonnaire de l'après-guerre autour du nouveau quartier d'immeubles résidentiels. Dans cette partie de la commune, les appartenances communales sont fortement brouillées. La relation la plus directe se fait avec le centre communal d'Onex par le chemin de Cressy.

- En aval de la route de Chancy, les quartiers de villas sur le **coteau sud** de la commune, sont sans centre de gravité. Leur dénominateur commun est l'orientation sur la Plaine de l'Aire.

- Au Sud, les terres agricoles de Confignon se prolongent sur la **Plaine de l'Aire** jusqu'à la zone industrielle de Plan-les-Ouates. Deux groupes de maisons se trouvent à l'Est et à l'Ouest de l'autoroute, ras-



# COMMUNE DE CONFIGNON PLAN DIRECTEUR

## Contexte régional (situation 2005)

### Légende



Centre communal / de quartier  
(avec commerces et services)



Salle communale / Mairie



Eglise, temple



Bureau de poste



Equipement sportif ou de loisirs



Terrain de sport ou de délassément



Ecole primaire / secondaire / autre



Crèche, petite enfance / EMS, foyer  
pour personnes handicapées



Territoire urbanisé:  
Habitat et services / activités, industrie



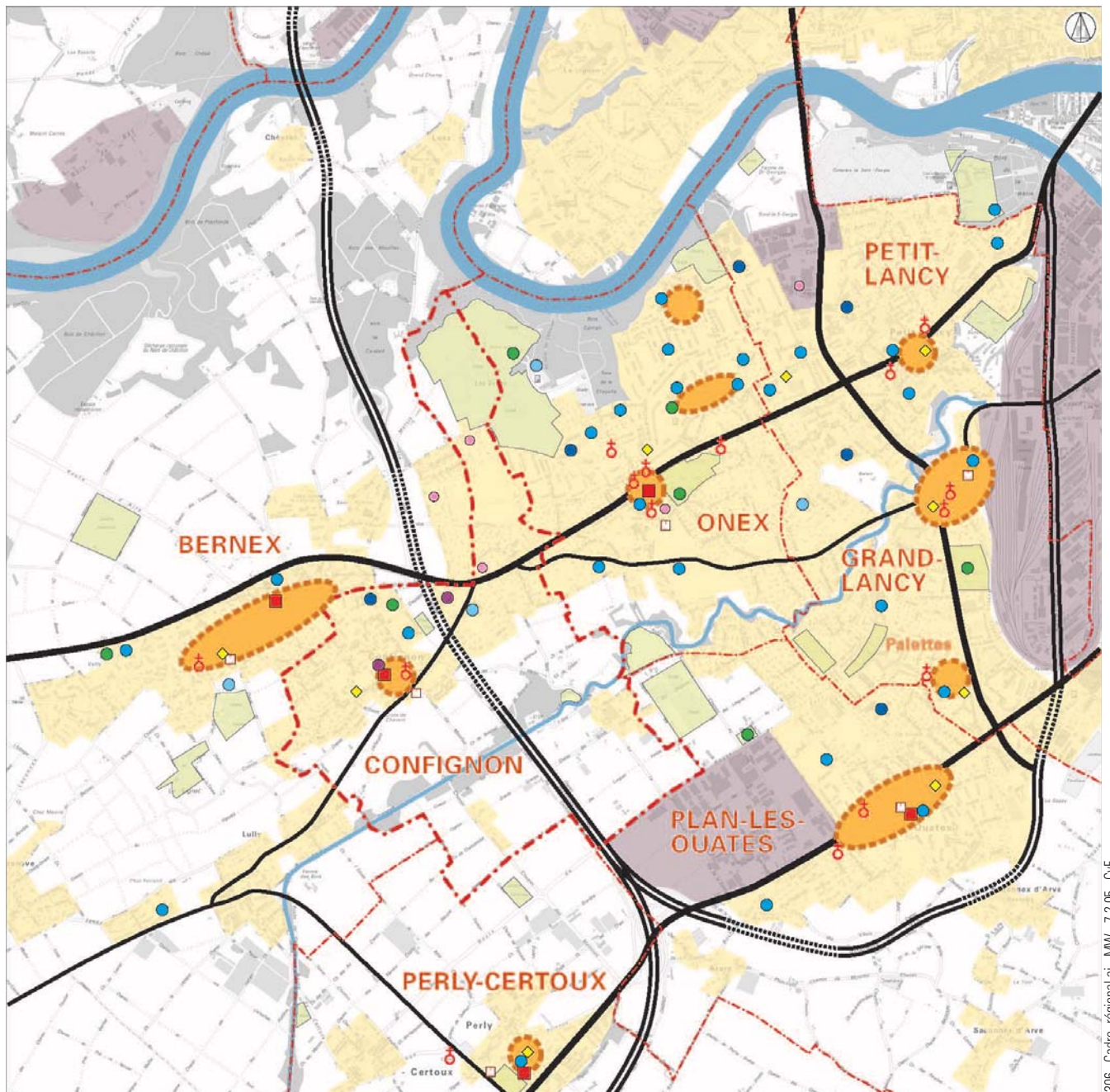
Réseau routier :  
autoroutier / régional / intercommunal



Cours d'eau (Rhône, Aire)



Limites communales



semblés autour des exploitations maraîchères (Les Charrotons et Champs-Blancs). La limite avec la Commune de Perly-Certoux est située en plein milieu des cultures agricoles.

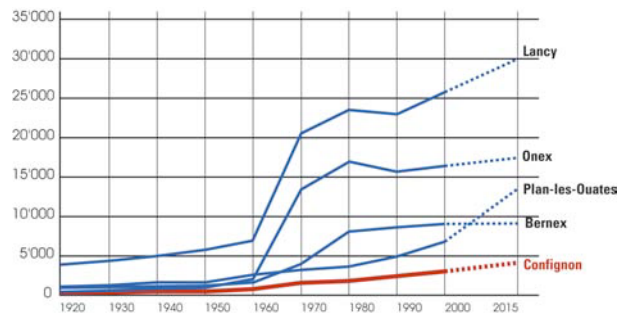
## 2.3 Développement démographique

La Commune de Confignon comptait **3'400 habitants** en décembre 2003. La figure 1 illustre son évolution démographique depuis 1920 par rapport aux communes voisines. Elle met en évidence la croissance régulière et continue de la population qui, contrairement aux communes environnantes, n'a pas connu un développement explosif dans le sillage du développement du centre de Genève. En effet, Confignon a été épargnée des extensions "modernes" des années cinquante et soixante qui ont fortement touché les communes d'Onex et de Lancy, et dans une moindre mesure de Bernex. A Confignon, l'évolution démographique de cette période a été caractérisée par le développement de villas autour du village et sur le coteau.

Le nombre des Confignonais a notamment augmenté dans l'après-guerre, en franchissant dans les années cinquante la barre de 1'000 habitants et en doublant dans les années soixante. Après une période de croissance très modérée de 1980 à 2000, le développement du **quartier de Cressy** a de nouveau marqué la commune qui passe ainsi la barre de 3'000 habitants en 2000. A moyen terme, le potentiel restant à réaliser dans le PLQ de Cressy amènera la population communale au-dessus de la barre de 4'000 habitants. Dans une vision à long terme, cette croissance s'inscrit dans la tendance des évolutions depuis l'après-guerre.

Par rapport à la moyenne cantonale, les Confignonais âgés de moins de 20 ans et entre 45 et 60 ans sont relativement nombreux (cf. figure 2). En contrepartie,

**Figure 1 :** Population résidante de 1920 à 2000 et projections pour 2015, communes de Confignon, Bernex, Lancy, Onex et Plan-les-Ouates (OCSTAT, DAEL)



**Figure 2 :** Population résidante par classes d'âge quinquennales de la commune de Confignon et du canton de Genève, en pour-cent, 2002 (OCSTAT)



les jeunes adolescents et les personnes âgées sont sous-représentés. La structure des ménages reflète ce même phénomène avec un taux important de **ménages familiaux et post-familiaux** (après le départ des enfants).

Ainsi, le **renouvellement des ménages** en fin de phase familiale et le développement de Cressy apporteront dans les prochaines années, d'une part, un nombre important de jeunes familles, et d'autre part, une part plus importante de personnes âgées vivant seules, avec des besoins spécifiques en termes d'équipements et de services.

## 2.4 Evolution historique

L'analyse historique de l'urbanisation du territoire donne une lecture différente de celle d'aujourd'hui (cf. carte Report du cadastre napoléonien, page suivante). Jusqu'au 19<sup>ème</sup> siècle, le plateau entre le Rhône et l'Aire était dominé par la culture de vignes. L'entrée à Genève passait principalement par le village de Bernex et le **hameau de Vuillonex** à sa sortie nord, en se poursuivant sur la route de Bernex et la route du Grand-Lancy. Les villages d'Onex et de Confignon se situaient en dehors de cet axe principal. Mais la position stratégique du **sanctuaire de Confignon** lui permettait de contrôler la traversée de la Plaine de l'Aire vers Lancy et Plan-les-Ouates par le **chemin des Marais** et vers Perly et Bardonnex par le **chemin et le pont de Moulaz**.

Au début du 19<sup>ème</sup> siècle, le village de Confignon était organisé en deux pôles distincts, reliés par le **chemin de Pontverre** : le premier groupé autour de **l'église** (et du château, aujourd'hui disparu) et le deuxième, plus rural, situé sur le **chemin de Vuillonex** en prolongeant le village de Bernex. En 1818, Confignon a été rattaché à Genève (traité de Turin), en même temps que Bernex et Onex, et devenait indépendant seulement en 1851. Par ailleurs, le nom "Confignon" pourrait être déduit de *confinum limite* - les confins de Bernex.

Du côté de la Plaine de l'Aire, le site historique du village a bien conservé son aspect original, avec les murs de soutènement de l'église, le parc de la nouvelle mairie et les groupes d'habitations rurales de part et d'autre de la route de Soral. Sur cette dernière, la **croix de Chavant** à la sortie de Confignon distingue encore aujourd'hui les deux itinéraires du Sud du coteau du Signal : le **chemin de la Lécherette** et l'actuelle route de Soral qui a remplacé un chemin plus ancien à la fin du 19<sup>ème</sup> siècle. Cependant, les immeubles construits sur le coteau en amont de la route de Soral ont un impact important sur la silhouette du village.

Le développement urbain de l'axe de la route de Chancy depuis Genève est un phénomène relativement récent. C'est essentiellement dans l'après-guerre que d'abord des **quartiers pavillonnaires** occupent les emplacements privilégiés sur le coteau nord de la Plaine de l'Aire, et ensuite les "**cités modernes**" des années soixante et septante, notamment à Onex et Lancy, viennent s'implanter au Nord de la route de Chancy.

La situation du village, à l'écart du principal axe de développement le long de la route de Chancy, a permis de bien préserver les caractéristiques urbaines et paysagères de ce site. Il constitue encore aujourd'hui le noyau central d'un territoire communal qui se trouve découpé par des infrastructures routières importantes (route de Chancy, autoroute).



# COMMUNE DE CONFIGNON PLAN DIRECTEUR

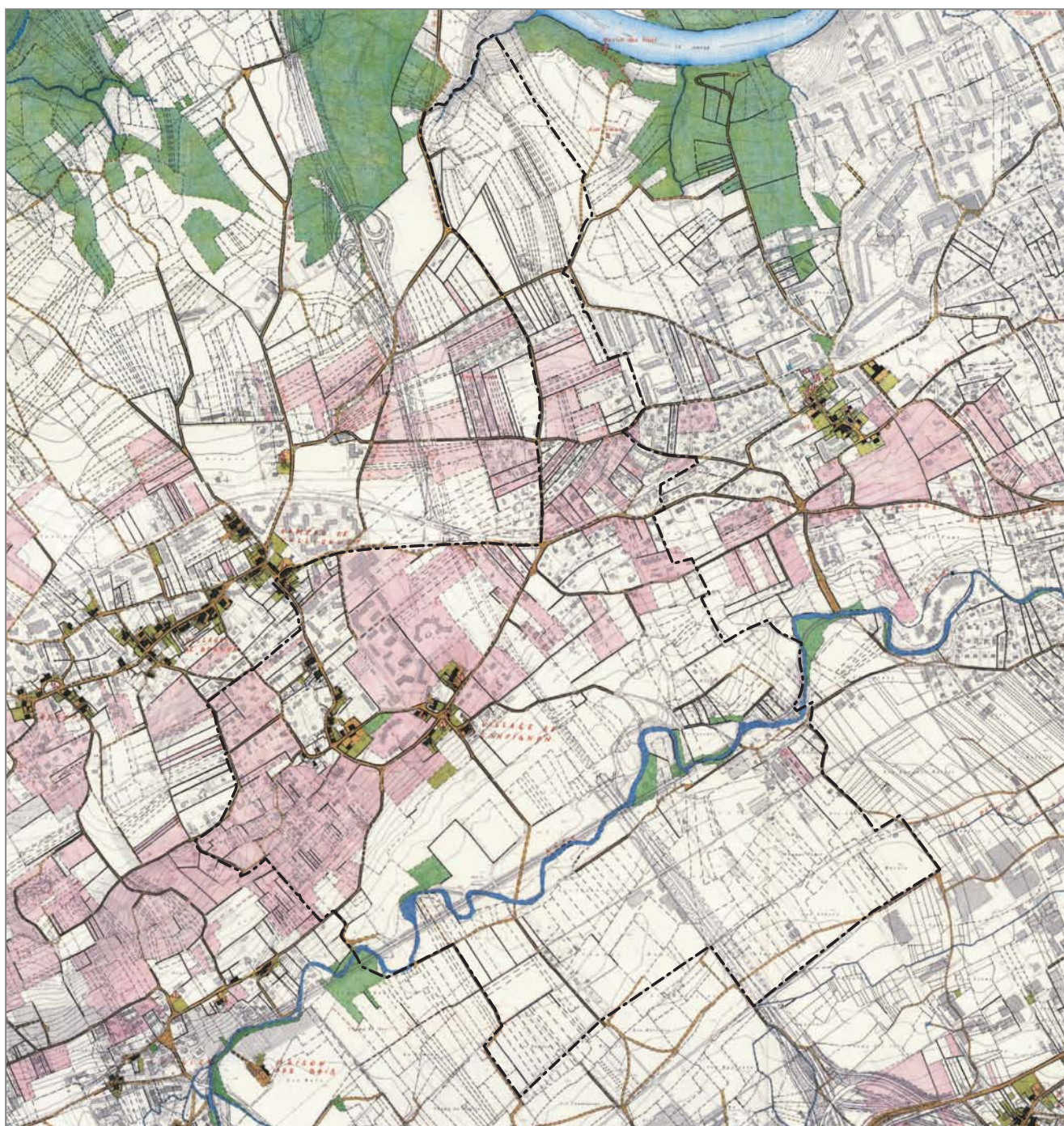
## Report du cadastre napoléonien sur le plan d'ensemble actuel \*

### Permanences du cadastre napoléonien

- Limites parcellaires permanentes
- - - Limites parcellaires persistantes
- - - Limites parcellaires disparues
- Bâti permanent (implantation)
- ▨ Bâti disparu

### Voies de communication, hydrographie, affectations figurant sur le cadastre napoléonien

- Voies de circulation, cours, places
- Cours d'eau, bassins, étangs
- Marais
- Bois
- Jardins
- Vignes
- H. Hutins



\* Source: Atlas du territoire genevois, Permanences et modifications cadastrales aux XIXe et XXe siècles, Georg Editeur, 1997

