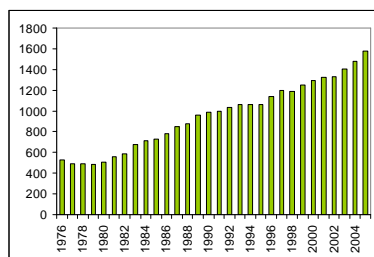
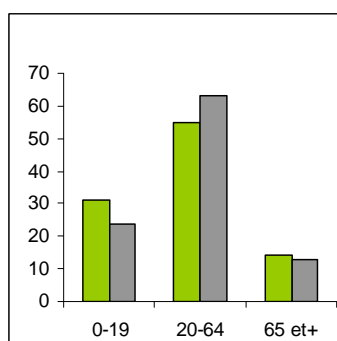


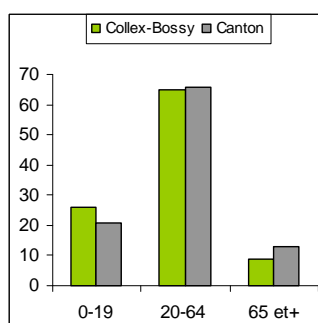
Evolution de la population depuis 1920 (OFS)



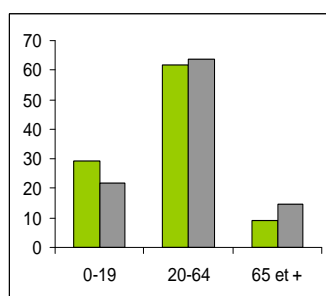
Evolution récente de la population depuis 1976



Structure de la population par âge en 1980 (en %)



En 1990



En 2004

5 BILAN ET DIAGNOSTIC

5.1 La commune en chiffres

La population³

Jusqu'à la fin des années 70, la population de Collex-Bossy était caractérisée par une relative stabilité : 500 personnes environ vivaient sur le territoire communal. A partir de 1980, l'accroissement démographique a dépassé les prévisions⁴ : la population n'a pratiquement pas cessé d'augmenter, atteignant fin 2005 le nombre de 1'576 habitants. Un léger frein à l'accroissement est cependant observable pour les années 94-95, 98 et 2002. L'Atlas du bassin genevois⁵ montre que pour la période 1985-1990, la commune de Collex-Bossy a connu un fort accroissement (+7% par an par rapport à la population communale, alors que la moyenne cantonale était de +4%). Par ailleurs, le taux de natalité (pour la période 1980-1990) était lui aussi très élevé (14‰, contre 11‰ pour la moyenne cantonale). Ces deux facteurs, corrélés au développement du bâti, expliquent l'évolution démographique de la commune.

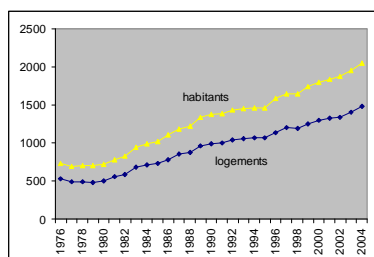
La structure de la population par âge n'a connu que de faibles changements durant les vingt dernières années. Proportionnellement à la population totale, les jeunes (0-19 ans) et les personnes actives (20-64 ans) ont respectivement augmenté de 2% et 1% chacun, au détriment de la tranche d'âge des 65 ans et plus. En comparaison avec les données cantonales, nous pouvons relever que la commune de Collex-Bossy se démarque par la proportion importante de jeunes qui compose sa population (29% de moins de 20 ans contre 22% pour le canton, 9% de 65 ans et plus, contre 14%).

Enfin, on dénombre seulement 28% d'étrangers, alors que la moyenne cantonale se monte à 39%.

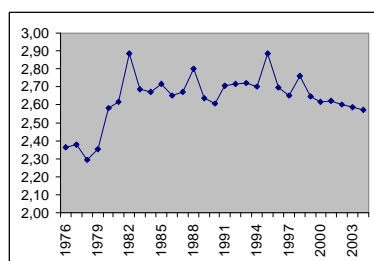
³ Source : Office fédéral de la statistique (recensement fédéral, 2000) et Statistique Genève.

⁴ L'étude *Aménagement du territoire, étude de l'alvéole lac-rive droite* (1969) prévoyait pour Collex-Bossy une population maximale de 1000 habitants. La construction de villas individuelles n'était pas envisagée alors que celles-ci forment aujourd'hui les deux-tiers du parc immobilier dans la commune.

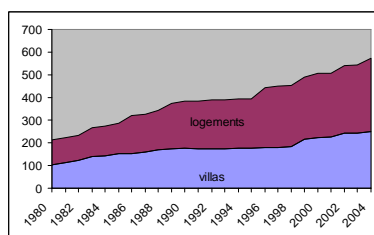
⁵ INSEE, OCSTAT (1994), *Atlas du bassin genevois*.



Evolution du nombre d'habitants et de logements (1976-2004)



Evolution du rapport entre le nombre d'habitants et le nombre de logements de 1976 à 2004



Nombre et structure des logements

Les logements⁶

Durant les vingt dernières années, le nombre de logements a doublé. Cette augmentation très importante n'est pas totalement régulière, puisque, certaines années (1991, 1993), aucun logement supplémentaire n'est enregistré, alors que l'augmentation annuelle de logements a parfois dépassé les 10% (en 1983, 1986 et 1996).

L'évolution du nombre de logements est bien logiquement fortement corrélée avec le nombre de résidents. L'évolution du rapport entre ces deux indices montre toutefois une rupture entre les années 80 et les années suivantes : le nombre d'habitants par logement a alors sensiblement augmenté. Actuellement, le nombre d'habitants par logement diminue, il se situe aux environs de 2,6. En terme de comparaison, cet indice se monte à 2,1 pour le canton.

La part des villas par rapport aux logements a sensiblement évolué. Dans les années 80, on comptait la moitié de villas, alors que à la fin des années 90, cette proportion tombait à 40%⁷. Actuellement ce taux se monte à 44%.

La scolarisation dans l'enseignement primaire⁸

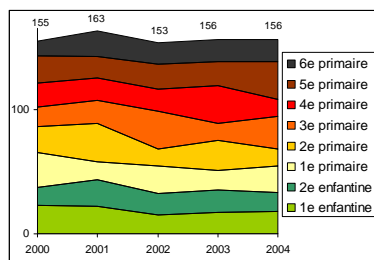
La commune de Collex-Bossy accueille (2007-2008) 163 élèves dans l'école de la route de Vireloup, répartis dans 8 classes : 85 enfants occupent 4 classes en division élémentaire (1^{ère} enfantine jusqu'en 2/3^e primaire), et 78 enfants occupent 4 classes en division moyenne (3^{ème} à 6^{ème} primaire). Le nombre moyen d'élèves par classe est ainsi de 20.3.

En 2004, le Groupe interdépartemental pour l'étude de l'évolution démographique (GIEED) a procédé à la réactualisation d'une recherche prévisionnelle précédente qui visait à évaluer les futurs effectifs scolaires. Pour 2006, il s'avère que les prévisions ont été dépassées, puisque l'étude prévoyait un effectif

⁶ Office cantonal de la statistique.

⁷ Remarquons l'année exceptionnelle de 1996, durant laquelle 50 logements ont été construits, dont seulement 4 étaient des villas.

⁸ Source : SRED et GIEED



Evolution du nombre d'élèves par degrés de 2000 à 2004

global de 159 élèves, 167 dans le cadre du scénario maximum. Selon ce dernier modèle de calcul, le nombre d'élèves devrait s'accroître jusqu'à 190 en 2011, avant de diminuer légèrement pour atteindre 184 en 2013. Dès lors, même si une classe supplémentaire a été ouverte en 2005, il ne peut pas être exclu à ce stade que la commune doive répéter cette opération à l'horizon 2010. A ce titre et pour avoir des prévisions plus précises, il serait certainement judicieux de reconduire une étude prévisionnelle, dans le courant des prochaines années.

Dans le domaine de la petite enfance, il faut finalement mentionner la présence d'un espace de vie enfantine, « le Petit Chevalier », situé dans l'ancienne école de Collex-Bossy.

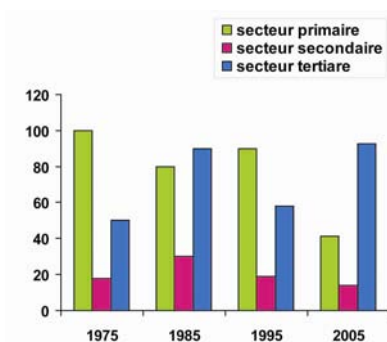
La population active et les emplois⁹

Le secteur tertiaire (commerces et services) n'a pas connu d'évolution régulière, oscillant fortement entre chaque décennie. Actuellement, 62% des emplois offerts sur le territoire concernent ce secteur.

De même, le secteur secondaire a suivi une évolution en « dents de scie », atteignant les 15% en 1985 avant de diminuer. La part de ce secteur se monte actuellement à 9%.

La part du secteur agricole est de 27% en 2005, mais apparaît marquée par une forte variabilité. La culture de la terre demeure une activité traditionnellement bien implantée sur le territoire de la commune. En guise d'exemple, on dénombre 568 ha de surface agricole utile en 2005¹⁰ contre 511 ha en 1980.

La comparaison avec les communes limitrophes démontre le caractère particulièrement rural de la commune de Collex-Bossy : Bellevue, qui a connu une urbanisation beaucoup plus intense, compte aujourd'hui seulement 3 exploitations et 90 ha de surface cultivable, Genthod, 5 exploitations pour 193



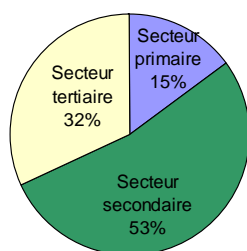
Evolution du nombre d'emplois par secteur économique (1975, 85, 95, 2005) (OFS)

⁹ Office fédéral de la statistique (recensement fédéral, 2000).

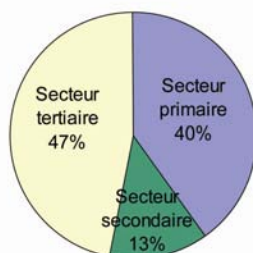
¹⁰ Y compris les terres cultivées en France voisine.

	hab.	emplois	emplois /hab.
1975	526	170	0.32
1985	729	206	0.28
1995	1065	174	0.16
2005	1480	148	0.1

Evolution du nombre d'emplois en comparaison avec le nombre d'habitants



Population résidente selon le secteur d'activité en 1970



En 2000

ha. Ce faisant, le secteur primaire fournit seulement 2% des emplois présents dans la commune de Bellevue et 4% de ceux de Genthod (la moyenne cantonale étant de 1,1%).

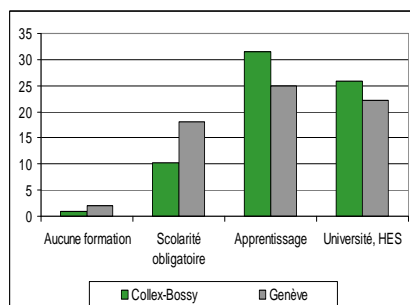
Finalement, le nombre de personnes inscrites au chômage et habitant Collex-Bossy s'élève à 16 personnes en 2006 ; cela correspond à un taux de chômage de 2,4%. Il reste nettement inférieur à la moyenne cantonale qui se situe aux environs de 6%.

Les pendulaires¹¹

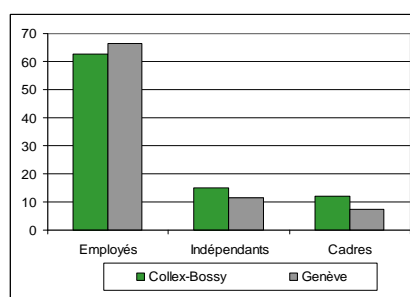
A Collex-Bossy, on dénombre sept fois plus d'habitants que d'emplois offerts (taux de 0,14). Pour être appréhendé à sa juste valeur, ce taux doit être lu à la lumière de celui d'un pôle régional d'emploi tel que Genève, pour lequel il s'élève à 0,79. Concrètement, ce déséquilibre a pour conséquence une forte pendularité des actifs habitant à Collex-Bossy, pendularité qui revêt par ailleurs un aspect particulièrement dynamique. Si, en 1970, 57% des personnes actives quittaient quotidiennement la commune pour exercer leur profession, elles sont en effet aujourd'hui 86% à le faire. Cette augmentation a d'autant plus d'impacts sur le trafic routier que les travailleurs ont toujours plus recours à leur voiture individuelle pour se déplacer vers leur lieu de travail. Le nombre de destinations pour lesquelles optent les pendulaires est en outre toujours plus important, reflétant en cela le développement constant de l'agglomération genevoise. Alors qu'en 1970, 77% des pendulaires de Collex-Bossy travaillaient à Genève, trente ans plus tard, ils ne sont ainsi plus que 44% à se rendre dans la ville-centre, la majorité d'entre eux se dirigeant vers près de 100 autres destinations.

Si l'on considère l'occupation professionnelle de l'ensemble des habitants de Collex-Bossy, la répartition entre les différents secteurs économiques est différente de celle concernant seulement les emplois présents sur le territoire communal. 47% des personnes actives de la commune travaillent effectivement dans le secteur tertiaire, 13% dans le secondaire et 40% dans le primaire. Ces différences permettent notamment d'affirmer que la grande majorité des pendulaires sont aussi bien actifs dans le domaine du commerce et des services que dans le domaine agricole.

¹¹ Office fédéral de la statistique (recensement fédéral, 2000).



Position résidente selon la formation en 2000



Population résidente selon la position dans la profession en 2000

Aux personnes actives, il faut encore ajouter celles en formation afin d'avoir un tableau complet de la population pendulaire. En 2000, 141 habitants fréquentaient ainsi des établissements d'enseignement situés en dehors de la commune, soit plus de la moitié du total des personnes en formation.

Le tissu social

D'agricole et viticole par le passé, Collex-Bossy a évolué progressivement vers une vocation de plus en plus résidentielle. Outre l'importance des pendulaires, cette évolution est confirmée par la taille moyenne des ménages. Comme Genthod ou Bellevue, la commune compte substantiellement plus de ménages de trois, quatre ou cinq personnes que le canton de Genève dans son ensemble. A l'inverse, les personnes vivant seules ne représentent qu'un quart des ménages, alors que cette proportion s'élève à 42% pour le canton.

Globalement, ce sont plutôt les personnes au bénéfice d'une bonne formation et d'une position sociale élevée qui choisissent de s'installer à Collex-Bossy. 39% des habitants ont par exemple achevé une formation supérieure, la moyenne cantonale étant de 32%. De même, seuls 10% des habitants ont terminé leur scolarité par l'école obligatoire, alors qu'ils sont 18% au niveau du canton de Genève. En revanche, la commune compte plus de personnes ayant suivi un apprentissage, puisque près d'un tiers des personnes actives ont transité par cette filière, contre un quart pour le canton.

Du point de vue de la position sociale, plus du quart (27%) de la population active résidant à Collex-Bossy travaille en indépendant ou occupe une fonction de cadre (19% pour le canton de Genève). A l'inverse, la commune compte légèrement moins d'employés, même si ceux-ci représentent 62% de la population active. L'évolution du nombre de salariés exerçant une fonction dirigeante est particulièrement explicite du point de vue de l'évolution du tissu social de la commune. Ce type de salariés a plus que doublé en trente ans, passant de 5 à 12% de la population active résidente, alors que, dans le même temps, il est resté parfaitement stable au niveau cantonal.