

Projet présenté par le Conseil d'Etat

Date de dépôt : 29 octobre 2008

Projet de loi

approuvant les comptes, le bilan et le rapport de gestion de la Fondation pour la Halle 6, ainsi que de la Fondation du Palais des Expositions pour l'exercice 2007

Le GRAND CONSEIL de la République et canton de Genève,
vu l'article 5 de la loi concernant la création de la Fondation pour la Halle 6, du 21 janvier 2000;
vu l'article 4 des statuts de la Fondation pour la Halle 6, du 21 janvier 2000;
vu l'article 4 de la loi concernant la Fondation du Palais des Expositions, du 17 décembre 1960;
vu l'article 4 des statuts de la Fondation du Palais des Expositions, du 17 décembre 1960,
décrète ce qui suit :

Article unique Comptes, bilan et rapport de gestion

Les comptes, le bilan et le rapport de gestion des années 2007 de la Fondation du Palais des Expositions et de la Fondation pour la Halle 6 sont approuvés.

Certifié conforme
Le chancelier d'Etat : Robert Hensler

EXPOSÉ DES MOTIFS

Mesdames et
Messieurs les députés,

1. Contexte

A titre liminaire, il est utile de rappeler la complexité des structures de fonctionnement du complexe Palexpo. Les deux fondations de droit public, concernées par le présent projet de loi, sont propriétaires de l'infrastructure. Elles en ont confié contractuellement le mandat d'exploitation à la fondation de droit privé sans but lucratif ORGEXPO jusqu'au 31 décembre 2011. Celle-ci a pour charge de dégager les moyens financiers pour couvrir les obligations des deux fondations publiques propriétaires. Toutefois, dans le but de simplifier ces structures, un projet de loi a été adopté par le Grand Conseil en date du 16 novembre 2007, qui prévoit la transformation en société anonyme des deux fondations de droit public ainsi que, après décision de ses organes, le transfert du patrimoine de la Fondation Orgexpo. La mise en œuvre de cette transformation devrait être terminée vers la fin de l'année 2008. La première étape est déjà réalisée, puisque Palexpo SA, issue de la fusion et transformation de la Fondation du Palais des Expositions et de la Fondation pour la Halle 6 a été inscrite au Registre du commerce en juin 2008, avec effet comptable rétroactif au 1^{er} janvier. Dans l'intervalle les principes en cours s'appliquent et les états financiers 2007 sont donc soumis à l'approbation du Grand Conseil comme cela a été le cas pour les exercices précédents.

La mission fixée à Palexpo est complexe et ardue : être au service de la communauté, générer des retombées médiatiques et économiques et assurer le maintien des infrastructures, le tout en autonomie financière.

Cet équilibre complexe a pu être obtenu grâce à la bonne marche des salons en co-organisation ou organisés régulièrement par des tiers ainsi que par une augmentation des services techniques fournis. Cette rentabilité a pu être assurée tout en respectant la notion de service à la collectivité.

Les retombées économiques directes et indirectes de ces activités pour le Canton de Genève se situent entre 450 et 500 millions de francs par année selon le calendrier.

2. Eléments financiers

Sous l'angle financier, il est possible de constater que les comptes de résultats des fondations propriétaires sont équilibrés.

Pour mémoire, la mise en conformité aux normes IPSAS-DicoGe de la valeur des bâtiments sur l'exercice 2006 avait nécessité des amortissements extraordinaires engendrant des pertes pour l'exercice 2006. Des amortissements supplémentaires n'ont pas été nécessaires pour l'exercice 2007, qui boucle de manière équilibrée.

Concernant la Fondation Orgexpo, on constatera un résultat légèrement positif pour l'exercice 2007.

Chiffres financiers	2006 CHF	2007 CHF
Fondation du Palais des Expositions		
Total bilan	153'149'135	154'524'130
Résultat net	-40'657'317	0
Fondation pour la Halle 6		
Total bilan	144'045'279	143'542'418
Résultat net	-20'711'018	0
Orgexpo		
Total bilan	34'900'394	49'514'021
Résultat net	806'941	1'552'270

3. Quelques données statistiques

Chiffres clé	2006	2007
Nb visiteurs	1'602'459	1'540'540
Nb d'événements	170	185
Nb m2 bruts	632'628	891'141
Nb d'exposants	4'506	5'224
Taux d'occupation	33%	38%

Au bénéfice de ces explications, nous vous remercions, Mesdames et Messieurs les députés, de réserver un bon accueil au présent projet de loi.

Annexes :

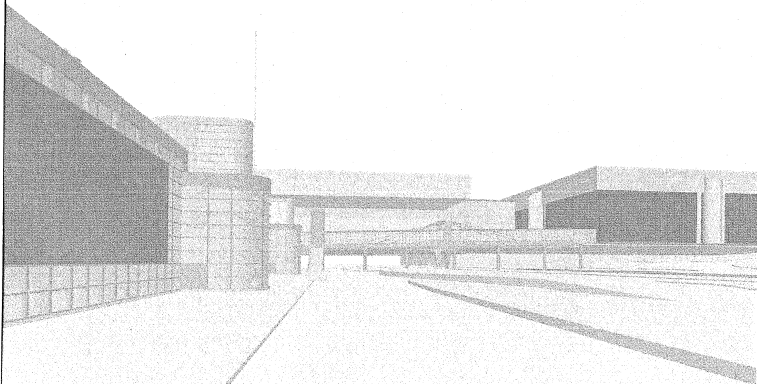
- 1) *rapports annuels 2007 de la Fondation pour la Halle 6 et de la Fondation du Palais des Expositions*
- 2) *comptes annuels 2007 Fondation Orgexpo*

CONFIDENTIEL

Fondation pour la Halle 6
Genève

Rapport annuel

Exercice 2007



GENEVA PALEXPO

Tables des matières

	Pages
1	
FONDATION POUR LA HALLE 6	
Rapport de gestion	
• Rapport de gestion	2
• Organes de la Fondation	4
2	
FONDATION POUR LA HALLE 6	
Etats financiers (audités)	
• Bilans comparés au 31 décembre 2007 et 2006	5
• Comptes de recettes et dépenses au 31 décembre 2007 et 2006	6
• Tableau de variation des fonds propres au 31 décembre 2007 et au 31 décembre 2006	7
• Tableau des flux de trésorerie au 31 décembre 2007 et au 31 décembre 2006	8
• Annexe relative aux comptes annuels pour l'exercice clos au 31 décembre 2007	9
• Tableau des amortissements bâtiment	15
• Rapport de l'organe de contrôle	16

1 FONDATION POUR LA HALLE 6

Rapport de gestion

Institutionnel

La Fondation pour la Halle 6 a confié la gestion et l'exploitation de la halle 6 à la Fondation Orgexpo (Fondation pour la promotion et l'organisation d'expositions et de congrès), par convention et avenants, jusqu'au 31 décembre 2011.

Le Conseil de fondation a tenu quatre séances : les 22 février, 26 avril, 24 septembre et 3 décembre 2007 ; le Conseil de direction a tenu quant à lui cinq séances : les 2 février, 3 avril, 28 juin, 10 septembre et 19 novembre 2007.

Dans le but d'assurer une étroite coopération entre la Fondation pour la Halle 6 et l'exploitant Orgexpo, Mme Laura Bertholon – Membre du Conseil de direction d'Orgexpo, M. Claude Membrez – Directeur général d'Orgexpo et M. Jean-Pierre Jaton – Directeur technique d'Orgexpo participent en tant qu'invités aux séances du Conseil de direction.

Administration et finances

Restructuration juridique

Le Grand Conseil a adopté la loi sur le Palais des Expositions du 16 novembre 2007 (10059) qui prévoit la transformation et la fusion de la Fondation du Palais des Expositions et de la Fondation pour la Halle 6 en une société anonyme au sens des articles 620 et suivant du code des obligations. La loi prévoit que l'Etat doit en tout temps disposer de la majorité des voix dans la nouvelle entité. Après décision de ses organes, la fondation de droit privé Orgexpo transférera dans un second temps son patrimoine à la nouvelle structure, constituant ainsi une entité juridique dotée à la fois de la propriété et de l'exploitation du complexe.

La loi prévoit également le retour à l'Etat de la propriété de la parcelle 1695, sur laquelle est construit Palexpo, qui sera ensuite immédiatement mise à disposition de la nouvelle entité sous forme d'un droit de superficie. La nouvelle entité recevra de son côté le parking P12 ainsi que les études liées à la construction de la Halle 6.

Adaptation des bases de calcul du loyer

Au 31.12.2006, la Fondation du Palais et la Fondation pour la Halle 6 ont adapté leur plan d'amortissement des bâtiments pour les mettre en conformité avec les normes IPSAS et préparer la restructuration juridique. Cela a eu pour conséquence d'augmenter, en 2007, les charges d'amortissement des deux fondations. Ces montants n'ayant pas été prévus dans le budget initial 2007, cette augmentation des charges les aurait mises en perte dans l'hypothèse où les recettes n'avaient pas été ajustées.

Les seules recettes des deux fondations propriétaires sont les loyers payés par la Fondation Orgexpo. Or, la base de calcul en vigueur jusqu'alors ne prévoyait pas que les amortissements comptables des bâtiments soient pris en compte pour la détermination du loyer.

Une nouvelle base transitoire de calcul du loyer qui prévoit le principe des couvertures intégrales des charges des deux fondations par la Fondation Orgexpo a donc été adoptée et approuvée par le Conseil de fondation dans sa séance du 24 septembre 2007. Pour les deux fondations, ce nouveau mode de calcul augmente le loyer perçu de 13% par rapport à l'année précédente. Cette situation ne perdurera pas au-delà de la réalisation des opérations de restructuration juridique mentionnées ci-dessus dans la mesure où il ne subsistera plus qu'une seule entité.

Autres éléments

Conformément aux statuts, le Conseil de fondation a approuvé les états financiers 2007 révisés de la Fondation ainsi que le budget 2008. Par ailleurs, compte tenu des adaptations de la base de calcul du loyer mentionnées ci-dessus, un nouveau budget (budget révisé) a été adopté par le Conseil de fondation le 24 septembre 2007.

En 2007, GENEVA PALEXPO a accueilli plus de 1,5 millions de visiteurs lors des manifestations habituelles et divers congrès et réunions.

Travaux

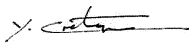
Des grillages de sécurité autour du parapet ont été installés.

Résultat de l'exercice 2007

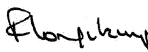
Comme les années précédentes, Orgexpo a dégagé les moyens financiers pour couvrir les obligations financières de la Fondation pour la Halle 6. Ainsi, le total de l'indemnité versée par Orgexpo à la Fondation pour la Halle 6 s'élève, pour l'année 2007, à CHF 6'288'604.

Les comptes détaillés et le bilan figurent aux pages 5 à 15 du présent rapport. Sauf indication contraire, tous les montants sont exprimés en franc (CHF).

Ce rapport a été établi sur la base de la comptabilité vérifiée par la société Deloitte SA, Genève.



Yves Cretegnny
Secrétaire général



François Longchamp
Président

ORGANES DE LA FONDATION**Conseil de fondation au 31.12.2007**

- **Président**
 - M. François **Longchamp** *
 - Conseiller d'Etat
 - Président du DSE

 - **Vice-président**
 - Me Luc **Argand** *
 - Président du Salon international de l'automobile

 - **Membres**
 - M. Claude **Bagnoud**
 - M. Justin **Benoit**
 - M. Pierre-Yves **Comte**
 - M. Gilles **Desplanches**
 - M. Daniel **Ducommun**
 - M. Christo **Ivanov**
 - Mme Viviane **Jutheau de Witt**
 - M. Georges **Letellier**
 - M. Jacques **Louviot**
 - M. Jean **Nicolet**
 - Mme Magali **Orsini**
 - remplacée au 8.05.2007 par Olivier **Mutter**
 - M. Arthur **Plee**
 - M. François **Reinhard** *
 - remplacé au 19.09.2007 par Pierre Alain **Girard**
 - Me Christine **Sayegh**
 - M. Roland **Schwendimann** *
 - M. Anton **Wohlgensinger**
 - M. Roger **Wüthrich**

 - **Secrétaire général**
 - M. Yves **Cretegny**

 - **Organe de contrôle**
 - Deloitte SA, Genève
- * membre du Conseil de direction

2 FONDATION POUR LA HALLE 6
Etats financiers (audités)

BILANS COMPARES AU 31 DECEMBRE 2007 ET 2006

ACTIFS	Notes	2007	2006
		CHF	CHF
Comptes courants bancaires	1	83'477	78'338
Placements monétaires	1	1'400'000	900'000
Clients et débiteurs d'exploitation, net	2	4'785	4'785
Compte courant - parties liées	3	3'514'767	1'118'477
Autres débiteurs à court terme	4	8'630	7'050
Charges constatées d'avance	5	49'686	11'145
Total des actifs circulants		5'061'345	2'119'795
Bâtiments et installations fixes	6	138'481'073	141'925'484
Total des actifs immobilisés		138'481'073	141'925'484
Total de l'actif		143'542'418	144'045'279
PASSIF	Notes	2007	2006
		CHF	CHF
Fournisseurs et créanciers d'exploitation, net	7	86'316	79'872
Part à court terme des dettes à long terme	8	1'070'000	1'000'000
Compte courant - parties liées	9	7'835'988	7'800'560
Autres créanciers à court terme	10	243'574	26'705
Charges à payer	11	403'398	165'000
Total des exigibles à court terme		9'639'276	9'072'137
Emprunts et dettes à long terme	12	54'430'000	55'500'000
Total des engagements à long terme		54'430'000	55'500'000
Capital de dotation	13	100'000'000	100'000'000
Réserves	13	184'160	184'160
Perte reportée	13	-20'711'018	-
Résultat de l'exercice	13	-	-20'711'018
Total des fonds propres		79'473'142	79'473'142
Total du passif		143'542'418	144'045'279

COMPTES DE RECETTES ET DEPENSES AU 31 DECEMBRE 2007 ET 2006

	Notes	Budget révisé	2007	2006
		CHF	CHF	CHF
Location de surface	14	7'600	7'600	12'267
Indemnités du gestionnaire	15	6'158'400	6'288'604	2'967'262
Total des produits d'exploitation		6'166'000	6'296'204	2'979'529
Marge brute d'exploitation		6'166'000	6'296'204	2'979'529
Frais de personnel	16	-5'000	-3'900	-2'633
Entretien	17	-590'000	-764'542	-637'142
Frais d'administration et informatiques	18	-95'000	-50'028	-60'897
Autres charges d'exploitation	19	-120'000	-123'897	-124'639
Dotations aux amortissements	20	-3'543'000	-3'551'932	-21'243'575
Total des charges d'exploitation		-4'353'000	-4'494'299	-22'068'886
Résultat d'exploitation		1'813'000	1'801'905	-19'089'357
Produits financiers	21	15'000	24'814	20'291
Charges financières	22	-1'828'000	-1'826'719	-1'641'952
Résultat net de l'exercice		-	-	-20'711'018

TABLEAU DE VARIATION DES FONDS PROPRES AU 31 DECEMBRE 2007 ET AU 31 DECEMBRE 2006

	Capital de dotation	Réserves	Perte reportée	Résultat de l'exercice	Total
	CHF	CHF		CHF	CHF
Solde au 1er janvier 2006	100'000'000	157'804	-	26'356	100'184'160
Transfert du résultat 2005 à la réserve générale	-	26'356	-	-26'356	-
Résultat net	-	-	-20'711'018	-	-20'711'018
Solde au 31 décembre 2006 / 1er janvier 2007	100'000'000	184'160	-20'711'018	-	79'473'142
Transfert du résultat 2006 à la réserve générale	-	-	-	-	-
Solde au 31 décembre 2007	100'000'000	184'160	-20'711'018	-	79'473'142

TABLEAU DES FLUX DE TRESORERIE AU 31 DECEMBRE 2007 ET AU 31 DECEMBRE 2006

	2007	2006
	CHF	CHF
Activités opérationnelles		
Résultat net de l'exercice	-	-20'711'018
Ajustement pour		
Amortissements	3'551'932	21'243'575
Résultat des activités de financement	1'826'719	1'641'952
Résultat de l'exercice avant modification du fonds de roulement	5'378'651	2'174'509
Variations des créances opérationnelles	-40'122	3'499
Variations des dettes opérationnelles	461'713	-377'158
Variation des comptes courants avec les Fondations	-2'360'862	440'726
Flux de trésorerie des activités opérationnelles	3'439'380	2'241'576
Activités d'investissement		
Investissement dans les bâtiments et installations fixes	-107'522	-640'093
Flux de trésorerie des activités d'investissement	-107'522	-640'093
Activités de financement		
Augmentation des emprunts	-1'000'000	-500'000
Charge d'intérêt	-1'826'719	-1'641'952
Flux de trésorerie des activités de financement	-2'826'719	-2'141'952
Augmentation / diminution de la trésorerie durant l'exercice	505'139	-540'469
Liquidités au début de l'exercice	978'338	1'518'807
Liquidités à la fin de l'exercice	1'483'477	978'338

ANNEXE RELATIVE AUX COMPTES ANNUELS POUR L'EXERCICE CLOS AU 31 DECEMBRE 2007

Note 1: Liquidités et placements monétaires

	2007	2006
Banque Cantonale de Genève	80'704	76'180
Crédit Suisse	2'773	2'158
COMPTES COURANTS BANCAIRES	83'477	78'338
Banque Cantonale de Genève	1'400'000	900'000
PLACEMENTS MONETAIRES	1'400'000	900'000
TOTAL TRESORERIE	1'483'477	978'338

Note 2: Clients et débiteurs d'exploitation, net

	2007	2006
Débiteurs	4'785	4'785
CLIENTS ET DEBITEURS D'EXPLOITATION, NET	4'785	4'785

Note 3: Comptes courants – parties liées

	2007	2006
Compte courant Orgexpo	3'514'767	1'118'477
COMPTES COURANTS - PARTIES LIEES	3'514'767	1'118'477

Note 4: Autres débiteurs à court terme

	2007	2006
Impôt anticipé	8'630	7'050
AUTRES DEBITEURS A COURT TERME	8'630	7'050

Note 5: Charges constatées d'avance

	2007	2006
Actifs transitoires	49'686	11'145
CHARGES CONSTATEES D'AVANCE	49'686	11'145

Note 6: Bâtiments et installations fixes

	Bâtiments	Installations	Aménag. Intérieurs	Equip. exploitation	Aménag. extérieurs	Etape II CC	Total
2003	122'237'100	13'581'900	3'018'200	9'054'600	3'018'200		150'910'000
2004	1'830'600	203'400	45'200	135'600	45'200		2'260'000
2005	1'698'570	188'730	41'940	125'820	41'980		2'097'040
2006	518'475	57'608	12'802	38'406	12'802	7'261'926	7'902'019
2007					107'521		107'521
Total	126'284'745	14'031'638	3'118'142	9'354'426	3'225'703	7'261'926	163'276'580
FAM 01.01 ¹	-4'983'549	-3'460'788	-615'252	-3'691'524	-1'230'536	-7'261'926	-21'243'575
AM 2007 ²	-1'262'838	-876'972	-155'904	-935'442	-320'776		-3'551'932
FAM 31.12 ³	-6'246'387	-4'337'760	-771'156	-4'626'966	-1'551'312	-7'261'926	-24'795'507
Total Bif⁴	120'038'358	9'693'878	2'346'986	4'727'460	1'674'391		138'481'073

VALEUR D'ASSURANCE INCENDIE

163'858'000

¹ Fonds d'amortissement au 01.01² Amortissements 2007³ Fonds d'amortissement au 31.12⁴ Total Bâtiments et installations fixes

Note 7: Fournisseurs et créanciers d'exploitation, net

	2007	2006
Fournisseurs	86'316	79'872
FOURNISSEURS ET CREANCIERS D'EXPLOITATION, NET	86'316	79'872

Note 8: Part à court terme des dettes à long terme

	2007	2006
Part à court terme des dettes à long terme	1'070'000	1'000'000
PART A COURT TERME DES DETTES A LONG TERME	1'070'000	1'000'000

Il s'agit des amortissements hypothécaires remboursables à moins d'un an.

Note 9: Comptes courants – parties liées

	2007	2006
Avance - Orgexpo	7'799'008	7'799'008
Compte courant Fondation du Palais des Expositions	36'980	1'552
COMPTES COURANTS - PARTIES LIEES	7'835'988	7'800'560

Note 10: Autres créanciers à court terme

	2007	2006
TVA, nette	243'574	26'705
AUTRES CREANCIERS A COURT TERME	243'574	26'705

Note 11: Charges à payer

	2007	2006
Passifs transitoires	403'398	165'000
CHARGES A PAYER	403'398	165'000

Entretien routes et tunnel	180'000
Eclairage des routes	206'898
Provision honoraires fiduciaires	16'500
Total	403'398

Note 12: Emprunts et dettes à long terme

	2007	2006
Hypothèques 1er rang	39'500'000	40'000'000
Amortissements	-1'000'000	-500'000
Part à court terme des dettes à long terme	-1'070'000	-1'000'000
PRÊTS BANCAIRES	37'430'000	38'500'000

Fédération des Entreprises Romandes Genève	5'000'000	5'000'000
Association des Importateurs Suisses d'Automobiles ("auto-suisse")	12'000'000	12'000'000
EMPRUNTS ET DETTES ENVERS DES PARTIES LIEES	17'000'000	17'000'000

TOTAL ENGAGEMENTS A LONG TERME	54'430'000	55'500'000
---------------------------------------	-------------------	-------------------

Note 13: Fonds propres

	2007	2006
Etat de Genève	70'000'000	70'000'000
Fondation pour le Tourisme	30'000'000	30'000'000
CAPITAL DE DOTATION	100'000'000	100'000'000
Situation au 01.01	184'160	157'804
Attribution excédent de recettes	0	26'356
RESERVES	184'160	184'160
PERTES REPORTEES	-20'711'018	0
Excédent de recettes / dépenses de l'exercice	0	-20'711'018
RESULTAT DE L'EXERCICE	0	-20'711'018
TOTAL DES FONDS PROPRES	79'473'142	79'473'142

Note 14: Location de surface

	Budget 2007 révisé	2007	2006
Location espace antenne	7'600	7'600	12'267
LOCATION DE SURFACE	7'600	7'600	12'267

Note 15: Indemnités du gestionnaire

Pour l'année 2007, le loyer se compose des éléments suivants:

	Budget 2007 révisé	2007	2006
Intérêts sur prêts	1'828'000	1'826'719	1'641'952
Amortissements hypothèques			500'000
Amortissements bâtiments et investissements	3'543'000	3'551'932	0
Frais de personnel et administratifs	100'000	53'928	63'529
Frais d'entretien	590'000	764'542	637'142
Assurances	120'000	123'897	124'639
Recettes diverses	-22'600	-32'414	0
INDEMNITES DU GESTIONNAIRE	6'158'400	6'288'604	2'967'262

Comme les années précédentes, Orgexpo a dégagé les moyens financiers pour couvrir les obligations financières de la Fondation pour la Halle 6.

Note 16: Frais de personnel

	Budget 2007 révisé	2007	2006
Jetons, honoraires et frais divers Conseil de fondation	5'000	3'900	2'633
FRAIS DE PERSONNEL	5'000	3'900	2'633

Note 17: Entretien

	Budget 2007		
	révisé	2007	2006
Entretien courant	50'000	10'360	30'046
ENTRETIEN DU BÂTIMENT	50'000	10'360	30'046
Entretien courant	50'000	23'042	39'194
Abonnement entretien	140'000	147'218	143'611
ENTRETIEN DES INSTALLATIONS TECHNIQUES	190'000	170'260	182'805
Entretien des routes nationales	350'000	583'922	424'291
ENTRETIEN DES ROUTES	350'000	583'922	424'291
ENTRETIEN	590'000	764'542	637'142

Les frais d'entretien des routes nationales sont régis par une convention signée entre l'Etat de Genève, la Fondation pour la Halle 6 et l'Office fédéral des routes le 30 juillet 2003.

Note 18: Frais d'administration et informatiques

	Budget 2007		
	révisé	2007	2006
Indemnité forfaitaire pour la gestion du secrétariat	10'000	10'000	10'000
Frais divers	50'000	19'321	23'108
Frais de personnel (charges sociales comprises) - forfait	20'000	20'000	20'000
Déduction droit de récupération TVA - droit de superficie	15'000	707	7'789
FRAIS D'ADMINISTRATION ET INFORMATIQUES	95'000	50'028	60'897

Les frais de personnel correspondent à un secrétaire général à temps partiel.

Les frais divers sont composés de:

Contrôle fiduciaire	18'150
Frais de banques/CCP	838
Frais divers	333
Total	19'321

Note 19: Autres charges d'exploitation

	Budget 2007		
	révisé	2007	2006
Assurances RC et incendie / dégâts d'eau	120'000	123'897	124'639
AUTRES CHARGES D'EXPLOITATION	120'000	123'897	124'639

Note 20: Dotations aux amortissements

	Budget 2007		
	révisé	2007	2006
Amortissements bâtiments et installations	3'543'000	3'551'932	500'000
Amortissements complémentaires	0	0	13'481'649
Amortissement complémentaire étape II	0	0	7'261'926
DOTATIONS AUX AMORTISSEMENTS	3'543'000	3'551'932	21'243'575

Note 21: Produits financiers

	Budget 2007		
	révisé	2007	2006
Intérêts	15'000	24'814	20'291
PRODUITS FINANCIERS	15'000	24'814	20'291

Note 22: Charges financières

	Hypoth. et prêts	Budget 2007		2006
		révisé	2007	
Intérêts s/prêts bancaires	39'500'000	1'172'000	1'171'700	1'106'015
TOTAL PRÊTS BANCAIRES	39'500'000	1'172'000	1'171'700	1'106'015
Amortissements s/hypothèques	-1'000'000	0	0	0
TOTAL HYPOTHEQUES APRES AMORTISSEMENTS	38'500'000	0	0	0
Association des Importateurs Suisses d'Automobiles (auto-suisse)	12'000'000	342'000	342'000	242'580
Fédération des Entreprises Romandes Genève	5'000'000	0	0	0
FIPOI	0	0	0	62'500
Orgexpo (avance de fonds - 2e étape)	0	242'000	241'769	159'607
Garantie de l'Etat de Genève	0	72'000	71'250	71'250
EMPRUNTS ET DETTES ENVERS LES PARTIES LIEES	17'000'000	656'000	655'019	535'937
CHARGES FINANCIERES		1'828'000	1'826'719	1'641'952
ENGAGEMENTS A COURT ET LONG TERME	55'500'000			

Note 23: Evénements postérieurs à la date de clôture**Impôt immobilier complémentaire**

En date des 14 et 21 février 2008, la Fondation a reçu de l'administration fiscale des bordereaux d'impôt relatifs à l'impôt immobilier complémentaire pour les années 2004, 2005 et 2006. Lesdits bordereaux s'élèvent à CHF 745'498.40 y compris les intérêts de retard. Le bordereau 2007 n'a pas encore été notifié.

Considérant que la demande d'exonération fiscale envoyée le 19 mars 2001 n'a jamais fait l'objet de décision de la part de l'administration, que cette demande avait été établie sur les mêmes critères que ceux exprimés pour l'exonération d'impôts obtenue pour la Fondation du Palais des Expositions, qu'en substance le projet de restructuration juridique liée à la création de la nouvelle entité bénéficie de l'exonération fiscale (loi 10059) et finalement que ces bordereaux n'ont pas fait l'objet d'avis de taxation, la direction de la Fondation considère que c'est par erreur que ces bordereaux ont été notifiés. Considérant que l'administration fiscale n'était pas en possession de tous les éléments concernant l'exonération de la Fondation et qu'il est fortement probable que celle-ci annulera les bordereaux notifiés, la direction a décidé de ne pas reconnaître dans les états financiers et à charge de l'exercice 2007 un engagement pour cet impôt immobilier complémentaire à hauteur des impôts facturés et pour l'année 2007.

Dans le cas où il apparaîtrait que cet impôt serait effectivement dû, cette charge sera enregistrée par la Fondation et rechargée à la Fondation Orgexpo.

Restructuration juridique

Le Grand Conseil a adopté la loi sur le Palais des Expositions du 16 novembre 2007 (10059) qui prévoit la transformation et la fusion de la Fondation du Palais des Expositions et de la Fondation pour la Halle 6 en une société anonyme au sens des articles 620 et suivant du code des obligations. Cette fusion interviendra dans le courant du 1er semestre 2008. Après décision de ses organes, la fondation de droit privé Orgexpo transférera également dans un second temps son patrimoine à la nouvelle structure, constituant ainsi une entité juridique dotée à la fois de la propriété et de l'exploitation du complexe.

ANNEXE A - TABLEAU DES AMORTISSEMENTS BATIMENT

	Bâtiment	Installations	Aménag. intérieurs	Equipements d'exploitation	Aménag. extérieurs	Total	%
2003	1'222'371	848'869	150'910	905'460	301'820	3'429'430	2.3%
2004	1'240'677	861'581	153'170	919'020	306'340	3'480'788	2.3%
2005	1'257'663	873'377	155'267	931'602	310'534	3'528'443	2.3%
2006	1'262'847	876'977	155'907	935'443	311'814	3'542'989	2.3%
2007	1'262'837	876'970	155'904	935'442	320'776	3'551'930	2.3%
2008	1'262'847	876'977	155'907	935'443	322'570	3'553'745	2.3%
2009	1'262'847	876'977	155'907	935'443	322'570	3'553'745	2.3%
2010	1'262'847	876'977	155'907	935'443	322'570	3'553'745	2.3%
2011	1'262'847	876'977	155'907	935'443	322'570	3'553'745	2.3%
2012	1'262'847	876'977	155'907	935'443	322'572	3'553'747	2.3%
2013	1'262'847	876'977	155'907	29'983	20'750	2'346'465	1.5%
2014	1'262'847	876'977	155'907	16'423	16'230	2'328'385	1.5%
2015	1'262'847	876'977	155'907	3'842	12'032	2'311'606	1.5%
2016	1'262'847	876'977	155'907	-	10'756	2'306'488	1.5%
2017	1'262'847	876'977	155'907	-	1'796	2'297'528	1.5%
2018	1'262'847	876'978	155'907	-	0	2'295'733	1.5%
2019	1'262'847	28'114	155'907	-	0	1'446'868	0.9%
2020	1'262'847	15'396	155'907	-	0	1'434'151	0.9%
2021	1'262'847	3'602	155'907	-	-	1'422'356	0.9%
2022	1'262'847	-	155'905	-	-	1'418'753	0.9%
2023	1'262'847	-	5'001	-	-	1'267'849	0.8%
2024	1'262'847	-	2'734	-	-	1'265'582	0.8%
2025	1'262'847	-	644	-	-	1'263'492	0.8%
2026	1'262'847	-	-	-	-	1'262'847	0.8%
2103	40'476	-	-	-	-	40'476	0.0%
2104	22'170	-	-	-	-	22'170	0.0%
2105	5'195	-	-	-	-	5'195	0.0%
Fonds amort.	126'284'745	14'031'638	3'118'142	9'354'426	3'225'703	156'014'654	
Frais d'étude étape II						7'261'926	
Total bâtiments et installations fixes						163'276'580	

RAPPORT DE L'ORGANE DE CONTROLE

Deloitte

Deloitte SA
25, Route de Pré-à-Joch
Case Postale 1888
CH-1215 Genève 15
Tél: +41 (0) 22 747 70 00
Fax: +41 (0) 22 747 70 70
www.deloitte.ch

RAPPORT DE L'ORGANE DE CONTROLE

Au Conseil de fondation de la
Fondation pour la Halle 6, Grand-Saconnex

En notre qualité d'organe de contrôle, nous avons vérifié la comptabilité et les comptes annuels de la Fondation pour la Halle 6 pour l'exercice arrêté au 31 décembre 2007.

La responsabilité de l'établissement des comptes annuels incombe au Conseil de fondation alors que notre mission consiste à vérifier ces comptes et à émettre une appréciation les concernant. Nous attestons que nous remplissons les exigences légales de qualification et d'indépendance.

Notre révision a été effectuée selon les Normes d'audit suisses. Ces normes requièrent de planifier et de réaliser la vérification de manière telle que des anomalies significatives dans les comptes annuels puissent être constatées avec une assurance raisonnable. Nous avons révisé les postes des comptes annuels et les indications fournies dans ceux-ci en procédant à des analyses et à des examens par sondages. En outre, nous avons apprécié la manière dont ont été appliquées les règles relatives à la présentation des comptes, les décisions significatives en matière d'évaluation, ainsi que la présentation des comptes annuels dans leur ensemble. Nous estimons que notre révision constitue une base suffisante pour former notre opinion.



Selon notre appréciation, les comptes annuels sont conformes à la loi suisse et aux statuts.

Nous recommandons d'approuver les comptes annuels qui vous sont soumis.

Sans apporter de réserve à notre appréciation, nous attirons votre attention sur le fait que le Conseil de fondation n'a pas établi les comptes annuels en conformité avec les normes comptables internationales (IFRS) applicable selon la Loi concernant la création de la Fondation pour la Halle 6.

Nous attirons en outre votre attention sur la note 23 de l'annexe aux comptes annuels dans laquelle il est fait état d'une contestation de la Fondation pour la Halle 6 de bordereaux concernant l'impôt immobilier complémentaire et que ceux-ci n'ont pas été comptabilisés.

DELOITTE SA

 Jean-Marc Jenny
 Elisabeth Vidal

Le 29 février 2008

Annexe: Comptes annuels (bilan, compte de recettes et dépenses, tableau de variation des fonds propres, tableau des flux de trésorerie, annexe relative aux comptes annuels et tableau des amortissements bâliments)

Audit, Fiscalité, Conseil, Corporate Finance,

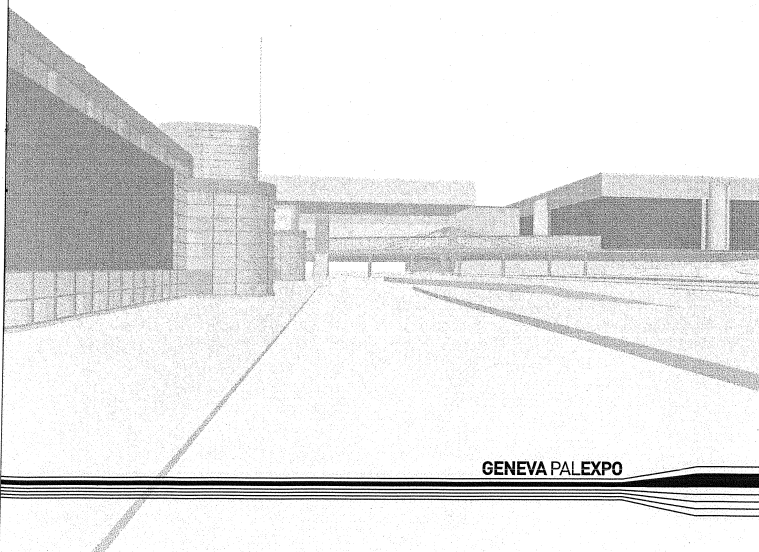
Member of
Deloitte Touche Tohmatsu

CONFIDENTIEL

Fondation du Palais
des Expositions
Genève

Rapport annuel

Exercice 2007



GENEVA PALEXP0

Tables des matières

	Pages
1	
FONDATION DU PALAIS DES EXPOSITIONS	
Rapport de gestion	
• Rapport de gestion	2
• Organes de la Fondation	4
• Manifestations principales 2007	5
2	
FONDATION DU PALAIS DES EXPOSITIONS	
Etats financiers (audités)	
• Bilans comparés au 31 décembre 2007 et 2006	6
• Comptes de recettes et dépenses au 31 décembre 2007 et 2006	7
• Tableau de variation des fonds propres au 31 décembre 2007 et au 31 décembre 2006	8
• Tableau des flux de trésorerie au 31 décembre 2007 et au 31 décembre 2006	9
• Annexe relative aux comptes annuels pour l'exercice clos au 31 décembre 2007	10
• Tableau des amortissements bâtiments	17
• Rapport de l'organe de contrôle	18

1 FONDATION DU PALAIS DES EXPOSITIONS

Rapport de gestion

Institutionnel

La Fondation du Palais des Expositions a confié la gestion et l'exploitation de GENEVA PALEXPO à la Fondation Orgexpo (Fondation pour la promotion et l'organisation d'expositions et de congrès), par convention et avenants, jusqu'au 31 décembre 2011.

Le Conseil d'administration a tenu 4 séances : les 22 février, 26 avril, 24 septembre et 3 décembre 2007 ; le Conseil de direction a tenu quant à lui cinq séances : les 2 février, 3 avril, 28 juin, 10 septembre et 19 novembre 2007.

Dans le but d'assurer une étroite coopération entre la Fondation du Palais des Expositions et l'exploitant Orgexpo, Mme Laura Bertholon – Membre du Conseil de direction d'Orgexpo, M. Claude Membrez – Directeur général d'Orgexpo et M. Jean-Pierre Jaton – Directeur technique d'Orgexpo participent en tant qu'invités aux séances du Conseil de direction.

Administration et finances

Restructuration juridique

Le Grand Conseil a adopté la loi sur le Palais des Expositions du 16 novembre 2007 (10059) qui prévoit la transformation et la fusion de la Fondation du Palais des Expositions et de la Fondation pour la Halle 6 en une société anonyme au sens des articles 620 et suivant du code des obligations. La loi prévoit que l'Etat doit en tout temps disposer de la majorité des voix dans la nouvelle entité. Après décision de ses organes, la fondation de droit privé Orgexpo transférera dans un second temps son patrimoine à la nouvelle structure, constituant ainsi une entité juridique dotée à la fois de la propriété et de l'exploitation du complexe.

La loi prévoit également le retour à l'Etat de la propriété de la parcelle 1695, sur laquelle est construit Palexpo, qui sera ensuite immédiatement mise à disposition de la nouvelle entité sous forme d'un droit de superficie. La nouvelle entité recevra de son côté le parking P12 ainsi que les études liées à la construction de la Halle 6.

Adaptation des bases de calcul du loyer

Au 31.12.2006, la Fondation du Palais et la Fondation pour la Halle 6 ont adapté leur plan d'amortissement des bâtiments pour les mettre en conformité avec les normes IPSAS et préparer la restructuration juridique. Cela a eu pour conséquence d'augmenter, en 2007, les charges d'amortissement des deux fondations. Ces montants n'ayant pas été prévus dans le budget initial 2007, cette augmentation des charges les aurait mises en perte dans l'hypothèse où les recettes n'avaient pas été ajustées.

Les seules recettes des deux fondations propriétaires sont les loyers payés par la Fondation Orgexpo. Or, la base de calcul en vigueur jusqu'alors ne prévoyait pas que les amortissements comptables des bâtiments soient pris en compte pour la détermination du loyer.

Une nouvelle base transitoire de calcul du loyer qui prévoit le principe des couvertures intégrales des charges des deux fondations par la Fondation Orgexpo a donc été adoptée et approuvée par le Conseil de fondation dans sa séance du 24 septembre 2007. Pour les deux fondations, ce nouveau mode de calcul augmente le loyer perçu de 13% par rapport à l'année précédente. Cette situation ne perdurera pas au-delà de la réalisation des opérations de restructuration juridique mentionnées ci-dessus dans la mesure où il ne subsistera plus qu'une seule entité.

Autres éléments

Conformément aux statuts, le Conseil d'administration a approuvé les états financiers 2006 de la Fondation ainsi que les budgets initiaux 2007. Par ailleurs, compte tenu des adaptations de la base de calcul du loyer mentionnées ci-dessus, un nouveau budget (budget révisé) a été adopté par le Conseil de fondation le 24 septembre 2007.

En 2007, GENEVA PALEXPO a accueilli plus de 1,5 millions de visiteurs lors des manifestations habituelles et divers congrès et réunions. Le détail des statistiques sur les grandes manifestations figure à la page 5.

Travaux

Chaque année, un programme d'amélioration et d'entretien est validé par les organes de la Fondation. Cette année, les principaux investissements consentis sont:

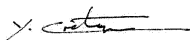
- Réfection de l'étanchéité des toits des halles 2 (fin des travaux débutés en 2006) et 5 ainsi qu'une partie de la 4 par la pose d'un revêtement bicouches bitumineux.
- Remplacement des stores d'obscurcissement de la halle 4.
- Réaménagement des dépôts des ateliers : remplacement des parois de séparation en bois par des murs en briques anti-feu.
- Pose de grillage de sécurité autour du parapet des halles 4 et 5.

Résultat de l'exercice 2007

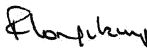
Comme les années précédentes, Orgexpo a dégagé les moyens financiers pour couvrir les obligations financières de la Fondation du Palais des Expositions. Ainsi, le total de l'indemnité versée par Orgexpo à la Fondation du Palais des Expositions s'élève pour l'année 2007 à CHF 6'492'274.

Les comptes détaillés et le bilan figurent aux pages 6 à 17 du présent rapport. Sauf indication contraire, tous les montants sont exprimés en franc (CHF).

Ce rapport a été établi sur la base de la comptabilité vérifiée par la société Deloitte SA, Genève.



Yves Cretegny
Secrétaire général



François Longchamp
Président

ORGANES DE LA FONDATION

Conseil d'administration au 31.12.2007

- Président
 - M. François **Longchamp** *
 - Conseiller d'Etat
 - Président du DSE
 - Vice-président
 - Me Luc **Argand** *
 - Président du Salon international de l'automobile
 - Membres
 - M. Claude **Bagnoud**
 - M. Justin **Benoit**
 - M. Pierre-Yves **Comte**
 - M. Gilles **Desplanches**
 - M. Daniel **Ducommun**
 - M. Christo **Ivanov**
 - Mme Viviane **Jutheu de Witt**
 - M. Georges **Letellier**
 - M. Jacques **Louviot**
 - M. Jean **Nicolet**
 - Mme Magali **Orsini**
 - remplacée au 8.05.2007 par Olivier **Mutter**
 - M. Arthur **Plee**
 - M. François **Reinhard** *
 - remplacé au 19.09.2007 par Pierre Alain **Girard**
 - Me Christine **Sayegh**
 - M. Roland **Schwendimann** *
 - M. Anton **Wohlgensinger**
 - M. Roger **Wüthrich**
 - Secrétaire général
 - M. Yves **Creteigny**
 - Organe de contrôle
 - Deloitte SA, Genève
- * membre du Conseil de direction

MANIFESTATIONS PRINCIPALES 2007

		* réservé aux professionnels	Exposants	Surface brute (m ²)	Visiteurs
01.01 - 28.01		ESPACE JUNIOR • Le rêve pour tous les enfants de 2 à 12 ans!		4'000	6'655
19.01 - 21.01		SALON DU MARIAGE NOCIAL 2007	40	3'328	1'387
20.01 - 29.01		GRANDE LIQUIDATION de matériel militaire & d'articles de camping		1'440	25'000
24.01 - 25.01		2007 INTERNATIONAL AID • TRADE EVENT • Building Partnerships for Development Relief!	123	10'744	1'061
27.01 - 27.01		SALON STUDYRAMA DES FORMATIONS INTERNATIONALES - Genève Exposition et conférence	31	1'080	2'500
02.02 - 04.02		13^e SALON VACANCES, SPORTS & LOISIRS	172	13'087	26'213
09.02 - 11.02		COUPE DAVIS - SUISSE / ESPAGNE	15	18'968	12'400
09.02 - 11.02		PRO TOUR GENÈVE		3'328	1'387
08.03 - 18.03		77^e SALON INTERNATIONAL DE L'AUTOMOBILE	256	114'261	730'736
30.03 - 01.04		ESMO International Symposium (EIS) on Chest Tumors *		2'325	1'000
14.04 - 20.04		EXPOSITION GHANA • 50 ^e anniversaire de l'Indépendance du Ghana	20	1'261	500
16.04 - 21.04		17^e SALON INTERNATIONAL DE LA HAUTE HORLOGERIE *	16	52'620	13'000
18.04 - 22.04		39^e SALON INTERNATIONAL DES INVENTIONS, DES TECHNIQUES ET PRODUITS NOUVEAUX	652	8'290	62'987
18.04 - 22.04		PLEIN-AIR PASSIONS Salon du jardin, des loisirs, du nautisme et des sports	110	18'557	5'000
21.04 - 21.04		CONCERT POUR LA CÉLÉBRATION DU 50^e ANNIVERSAIRE DE L'INDÉPENDANCE DU GHANA	10	1'966	700
02.05 - 06.05		21^e SALON INTERNATIONAL DU LIVRE ET DE LA PRESSE ET SALON DE L'ETUDIANT ET DE LA FORMATION l'Hebdo swissUp	568	38'805	115'000
02.05 - 06.05		EUROP'ART • 16 ^e Foire Internationale d'Art	79	7'000	
04.05 - 06.05		JAPAN MANGA FESTIVAL GENEVA	14	2'860	12'000
06.05 - 06.05		BOURSE INTERNATIONALE DE JOUETS ET DE MODÈLES RÉDUITS	150	2'000	1'000
08.05 - 10.05		VITAFODDS INTERNATIONAL & FINISHED PRODUCTS EXPO 2007 * 10 ^e Exposition Internationale et congrès sur les ingrédients pour nutraceutiques et prestations annexes	451	19'328	5'670
10.05 - 20.05		VOYANCE À GENEVA PALEXPO • 21 ^e Salon de la voyance	20	456	2'000
11.05 - 13.05		ECOCAR-EXPO • Exposition de voitures hybrides, au gaz naturel, au bioéthanol avec cartes de voitures		2'665	253
22.05 - 24.05		EBACE2007 • European Business Aviation Convention & Exhibition	354	43'409	11'267
03.06 - 05.06		TEA & COFFEE WORLD CUP GENEVA 2007 * • Exhibition & Symposium	360	8'505	3'000
13.06 - 15.06		Assemblée annuelle commune SSC / SSCTCV / SSH *	58	7'954	716
16.06 - 17.06		SWISS TUNING SHOW	36	47'000	17'560
20.06 - 21.06		GENEVA SECURITY FORUM *		800	124
24.06 - 28.06		5th WORLD CONGRESS ON PEDIATRIC CRITICAL CARE (WFPICCS) *	150	5'898	2'185
04.07 - 12.07		21st Congress of the International Society on Thrombosis and Haemostasis, 53rd Annual SSC Meeting *	69	26'149	7'876
15.09 - 19.09		21st EACTS Annual Meeting *	94	9'211	3'616
28.09 - 30.09		15^e SALON DE LA VOITURE D'OCCASION • UPSA, section genevoise	47	32'000	4'225
29.09 - 30.09		EXPO DANCE • 9 ^e Salon de la Danse		1'432	8'500
29.09 - 30.09		37^e BOURSE INTERNATIONALE AUX MINÉRAUX, FOSSILES ET GEMMES	60	2'250	2'500
03.10 - 04.10		SALON RH * • Salon Solutions Ressources Humaines	94	1'000	1'640
03.10 - 05.10		SALON INFORUM * • Forum Romand des Technologies de l'Information et de la Communication	46	900	1'459
04.10 - 07.10		GENEVA CLASSICS • Salon de la locomotion ancienne Exposition consacrée aux voitures de collection, et ouverte aux autres moyens de transport comme les avions, les bateaux ou les motos	91	42'820	16'300
07.10 - 07.10		EXPAT-EXPO By, for and about the English-speaking community in Switzerland	167	2'250	3'850
13.10 - 16.12		ESPACE JUNIOR • Le rêve pour tous les enfants de 2 à 12 ans!		4'000	5'000
09.11 - 18.11		55^e FOIRE DE GENÈVE • Foire de l'habitat et de l'art de vivre	532	53'252	291'000
30.11 - 01.12		22^e SUPERCROSS INTERNATIONAL DE GENÈVE	51	35'890	30'000
06.12 - 09.12		CSI-W - CONCOURS HIPPIQUE INTERNATIONAL DE GENÈVE Coupe du monde	58	44'482	39'000
28.12 - 31.12		PÈLERINAGE DE CONFIANCE SUR LA TERRE 30 ^e Rencontre Européenne de Jeunes		107'957	38'000

2 FONDATION DU PALAIS DES EXPOSITIONS

Etats financiers (audités)

BILANS COMPARÉS AU 31 DECEMBRE 2007 ET 2006

ACTIFS	Notes	2007	2006
		CHF	CHF
Comptes courants bancaires	1	64'089	5'470
Placements monétaires	1	1'500'000	-
Clients et débiteurs d'exploitation, net	2	1'260	2'028
Compte courant - parties liées	3	36'980	1'552
Autres débiteurs à court terme	4	154'189	19'980
Charges constatées d'avance	5	51'575	81'310
Total des actifs circulants		1'908'093	110'340
Terrains	6	14'400'000	14'400'000
Bâtiments et installations fixes	7	138'316'037	138'638'795
Total des actifs immobilisés		152'716'037	153'038'795
Total de l'actif		154'524'130	153'149'135
PASSIF	Notes	2007	2006
		CHF	CHF
Fournisseurs et créanciers d'exploitation, net	8	968'705	1'158'945
Emprunts et dettes à court terme	9	-	1'136'748
Part à court terme des dettes à long terme	10	2'644'000	3'020'000
Compte courant - parties liées	11	654'528	2'113'061
Autres créanciers à court terme	12	-	15'662
Charges à payer	13	273'599	20'000
Total des exigibles à court terme		4'540'832	7'464'416
Emprunts et dettes à long terme	14	94'724'000	90'082'000
Total des engagements à long terme		94'724'000	90'082'000
Capital de dotation	15	78'867'837	78'867'837
Réserves	15	17'048'778	17'392'199
Perte reportée	15	-40'657'317	-
Résultat de l'exercice	15	-	-40'657'317
Total des fonds propres		55'259'298	55'602'719
Total du passif		154'524'130	153'149'135

COMPTES DE RECETTES ET DEPENSES AU 31 DECEMBRE 2007 ET 2006

	Notes	Budget révisé	2007	2006
		CHF	CHF	CHF
Location de surface	16	38'600	46'659	38'659
Indemnités du gestionnaire	17	7'328'030	6'492'274	8'296'821
Recette hors exploitation	18	637'500	643'110	-
Total des produits d'exploitation		8'004'130	7'182'043	8'335'480
Marge brute d'exploitation		8'004'130	7'182'043	8'335'480
Frais de personnel	19	-19'000	-22'100	-23'850
Entretien	20	-1'838'000	-974'577	-1'330'877
Frais d'administration et informatiques	21	-198'000	-199'663	-177'431
Autres charges d'exploitation	22	-177'000	-234'387	-231'662
Dotations aux amortissements	23	-2'883'730	-2'979'872	-43'622'988
Dotations aux provisions	23	-	-	-900'000
Total des charges d'exploitation		-5'115'730	-4'410'599	-46'286'808
Résultat d'exploitation		2'888'400	2'771'444	-37'951'328
Produits financiers	24	20'000	94'345	1'010
Charges financières	25	-2'908'400	-2'865'789	-2'706'999
Résultat net de l'exercice		-	-	-40'657'317

TABLEAU DE VARIATION DES FONDS PROPRES AU 31 DECEMBRE 2007 ET AU 31 DECEMBRE 2006

	Capital de dotation CHF	Réserves CHF	Perte reportée	Résultat de l'exercice CHF	Total CHF
Solde au 1er janvier 2006	78'867'837	16'718'158	-	5'355	95'591'350
Dotation à la provision pour l'entretien du bâtiment et renouvellement des installations techniques	-	900'000	-	-	900'000
Prélèvement de la réserve pour renouvellement des installations techniques	-	-231'314	-	-	-231'314
Bénéfice (Perte) non reconnu dans le compte de résultat	-	668'686	-	-	668'686
Transfert du résultat 2005 à la réserve générale	-	5'355	-	-5'355	-
Résultat net	-	-	-40'657'317	-	-40'657'317
Solde au 31 décembre 2006 / 1er janvier 2007	78'867'837	17'392'199	-40'657'317	-	55'602'719
Dotation à la provision pour l'entretien du bâtiment et renouvellement des installations techniques	-	-	-	-	-
Prélèvement de la réserve pour renouvellement des installations techniques	-	-343'421	-	-	-343'421
Bénéfice (Perte) non reconnu dans le compte de résultat	-	-343'421	-	-	-343'421
Transfert du résultat 2006 à la réserve générale	-	-	-	-	-
Solde au 31 décembre 2007	78'867'837	17'048'778	-40'657'317	-	55'259'298

TABLEAU DES FLUX DE TRESORERIE AU 31 DECEMBRE 2007 ET AU 31 DECEMBRE 2006

	2007	2006
	CHF	CHF
Activités opérationnelles		
Résultat net de l'exercice	-	-40'657'317
Ajustement pour		
Amortissements	2'979'871	43'622'988
Variation des réserves	-	900'000
Résultat des activités de financement	2'865'789	2'706'999
Résultat de l'exercice avant modification du fonds de roulement	5'845'660	6'572'670
Variations des créances opérationnelles	-103'705	-14'555
Variations des dettes opérationnelles	-1'089'052	1'770'309
Variation des comptes courants avec les Fondations	-1'493'961	-490'017
Flux de trésorerie des activités opérationnelles	3'158'942	7'838'406
Activités d'investissement		
Investissement dans les bâtiments et installations fixes	-3'000'534	-1'114'141
Flux de trésorerie des activités d'investissement	-3'000'534	-1'114'141
Activités de financement		
Augmentation des emprunts	4'266'000	-4'150'908
Charge d'intérêt	-2'865'789	-2'706'999
Flux de trésorerie des activités de financement	1'400'211	-6'857'907
Augmentation / diminution de la trésorerie durant l'exercice	1'558'619	-133'642
Liquidités au début de l'exercice	5'470	139'112
Liquidités à la fin de l'exercice	1'564'089	5'470

ANNEXE RELATIVE AUX COMPTES ANNUELS POUR L'EXERCICE CLOS AU 31 DECEMBRE 2007

Note 1: Comptes courants bancaires

	2007	2006
Banque Cantonale de Genève	52'177	0
Crédit Suisse	3'456	2'424
UBS SA	8'456	3'046
COMPTES COURANTS BANCAIRES	64'089	5'470

Banque Cantonale de Genève	1'500'000	0
PLACEMENTS MONETAIRES	1'500'000	0

TOTAL TRESORERIE	1'564'089	5'470
-------------------------	------------------	--------------

Note 2: Clients et débiteurs d'exploitation, net

	2007	2006
Débiteurs divers	1'260	2'028
CLIENTS ET DEBITEURS D'EXPLOITATION, NET	1'260	2'028

Le compte débiteurs divers est soldé à la date du présent rapport.

Note 3: Comptes courants – parties liées

	2007	2006
Compte courant Fondation pour la Halle 6	36'980	1'552
COMPTES COURANTS - PARTIES LIEES	36'980	1'552

Ce compte est soldé à la date du présent rapport.

Note 4: Autres débiteurs à court terme

	2007	2006
Administration fédérale des contributions (impôt anticipé)	31'465	354
TVA, nette	122'334	19'626
Intérêts courus sur dépôt à terme	390	0
AUTRES DEBITEURS A COURT TERME	154'189	19'980

Note 5: Charges constatées d'avance

	2007	2006
Copropriété PPE Halle 7 - frais janvier	0	15'459
Factures abonnements et entretien 2008	51'575	65'851
CHARGES CONSTATEES D'AVANCE	51'575	81'310

Note 6: Terrains

	2007	2006
Valeur au 31.12	14'400'000	14'400'000
TERRAINS	14'400'000	14'400'000

Note 7: Bâtiments et installations fixes

	Bâtiments	Installations	Aménagements intérieurs	Equipement d'exploitation	Total
1984	77'044'000	18'128'000	6'798'000	11'330'000	113'300'000
1985	272'000	64'000	24'000	40'000	400'000
1986	272'000	64'000	24'000	40'000	400'000
1988	21'488'000	5'056'000	1'896'000	3'160'000	31'600'000
1990	4'064'000	1'270'000	762'000	254'000	6'350'000
1995	4'620'000	1'320'000	462'000	198'000	6'600'000
1996	16'466'100	3'763'680	1'411'380	1'881'840	23'523'000
1999	3'778'760	889'120	333'420	555'700	5'557'000
2002	23'686'773	5'414'080	2'030'280	2'707'040	33'838'173
2005		957'000			957'000
2006		1'043'000			1'043'000
2007		1'939'977 ¹	715'148 ¹		2'655'125
Total	151'691'633	39'908'857	14'456'228	20'166'580	226'223'298
FdAm 01.01 ²	-26'462'977	-30'480'786	-10'989'300	-18'701'938	-86'635'001
Am 2007 ³	-1'516'944	-884'704	-395'030	-326'268	-3'122'946
FdAm 31.12 ⁴	-27'979'921	-31'365'490	-11'384'330	-19'028'206	-89'757'947
BATIMENTS	123'711'712	8'543'367	3'071'898	1'138'374	136'465'351

Investissements réalisés	1'932'541
Fonds d'amortissement au 01.01	-401'509
Amortissement	-160'346
INVESTISSEMENTS	1'370'686

Participation construction P48, net	520'000
Amortissement	-40'000
PARTICIPATION P48, NET	480'000

TOTAL BÂTIMENTS ET INSTALLATIONS FIXES **138'316'037**

VALEUR D'ASSURANCES INCENDIE - sans halle 7 **217'100'000**

Le plan d'amortissement est détaillé dans l'annexe A.

¹ Les installations 2007 correspondent à la rénovation des toits des halles 4 et 5. Les aménagements intérieurs 2007 correspondent quant à eux à l'amélioration des dépôts du sous-sol ainsi qu'au remplacement des haut-parleurs des halles 1 et 2.

² Fonds d'amortissement au 01.01

³ Amortissements 2007

⁴ Fonds d'amortissement au 31.12

Note 8: Fournisseurs et créanciers d'exploitation, net

	2007	2006
Fournisseurs	968'705	1'158'945
FOURNISSEURS ET CREANCIERS D'EXPLOITATION, NET	968'705	1'158'945

Note 9: Emprunts et dettes à court terme

	2007	2006
Banque Cantonale de Genève	0	1'136'748
EMPRUNTS ET DETTES A COURT TERME	0	1'136'748

Note 10: Part à court terme des dettes à long terme

	2007	2006
Part à court terme des dettes à long terme	2'644'000	3'020'000
PART A COURT TERME DES DETTES A LONG TERME	2'644'000	3'020'000

Il s'agit des amortissements hypothécaires remboursables à moins d'un an.

Note 11: Comptes courants – parties liées

	2007	2006
Orgexpo - compte courant	654'528	2'113'061
COMPTES COURANTS - PARTIES LIEES	654'528	2'113'061

Note 12: Autres créanciers à court terme

	2007	2006
Créanciers divers	0	15'662
AUTRES CREANCIERS A COURT TERME	0	15'662

Note 13: Charges à payer

	2007	2006
Passifs transitoires	273'599	20'000
CHARGES A PAYER	273'599	20'000

Note 14: Emprunts et dettes à long terme

	2007	2006
Hypothèques 1er rang au 01.01	47'068'000	49'789'000
Cession de prêts	-10'925'000	0
Nouveaux prêts	20'000'000	0
Amortissements	-2'336'000	-2'721'000
Part à court terme des dettes à long terme	-2'491'000	-2'866'000
PRÊTS BANCAIRES	51'316'000	44'202'000
Hypothèques 1er rang	3'234'000	4'663'908
Cession de prêts	-1'320'000	-1'264'906
Amortissements	-153'000	-165'002
Part à court terme des dettes à long terme	-153'000	-154'000
PRÊTS ASSURANCES	1'608'000	3'080'000
PRÊTS BANCAIRES ET ASSURANCES	52'924'000	47'282'000
Etat de Genève - prêt	25'000'000	25'000'000
Salon de l'automobile		
Prêt consenti sans amortissements, selon convention du 4 mars 1983	11'000'000	11'000'000
Prêt supplémentaire pour la construction de la halle 5, selon convention du 22 juin 1987	4'000'000	4'000'000
Prêt supplémentaire pour le financement de la rénovation de la Villa Sarasin, selon convention du 25 juin 1993	1'000'000	1'000'000
Prêt supplémentaire pour le financement de la construction du P48, selon convention du 25.09.2001	800'000	800'000
EMPRUNTS ET DETTES ENVERS DES PARTIES LIEES	41'800'000	41'800'000
Orgexpo - prêt pour restaurant halle 7	0	1'000'000
AUTRES ENGAGEMENTS A LONG TERME	0	1'000'000
TOTAL ENGAGEMENTS A LONG TERME	94'724'000	90'082'000

Note 15: Fonds propres

	2007	2006
Fonds ordinaires	30'000	30'000
FONDS ORDINAIRES	30'000	30'000
Fonds immobiliers	15'000'000	15'000'000
FONDS IMMOBILIERS	15'000'000	15'000'000
Fonds mobiliers	30'000'000	30'000'000
Dotation complémentaire de l'Etat	33'837'837	33'837'837
FONDS MOBILIERS	63'837'837	63'837'837
CAPITAL DE DOTATION	78'867'837	78'867'837
Réserve - situation au 01.01	1'627'007	1'621'653
Attribution de l'excédent de recettes / dépenses	0	5'355
RESERVE GENERALE	1'627'007	1'627'007
Situation au 01.01	15'765'191	15'096'505
Dotation versée par Orgexpo, selon convention	0	900'000
Prélèvement pour amortissements sur investissements	-343'420	-231'314
RESERVE POUR ENTRETIEN BÂTIMENT ET INST. TECHNIQUES	15'421'771	15'765'191
RESERVES	17'048'778	17'392'199
PERTES REPORTEES	-40'657'317	0
Excédent de recettes / dépenses	0	-40'657'317
RESULTAT DE L'EXERCICE	0	-40'657'317
TOTAL FONDS PROPRES	55'259'298	55'602'719

Note 16: Location de surface

	Budget 2007 révisé	2007	2006
Droit de superficie PTT	14'500	14'539	14'539
Location chalet	7'900	7'920	7'920
Location antennes	0	8'000	0
Location de terrain à la Commune	16'200	16'200	16'200
LOCATION DE SURFACE	38'600	46'659	38'659

Note 17: Indemnités du gestionnaire

Pour l'année 2007, le loyer se compose des éléments suivants:

	Budget 2007 révisé	2007	2006
Intérêts sur hypothèques et prêts	2'908'400	2'865'789	2'706'999
Amortissements hypothèques	0	0	2'886'002
Amortissement bâtiment & investissements	2'843'730	3'283'292	0
Frais de personnel et administratifs	217'000	221'763	201'281
Frais d'entretien	1'170'000	1'230'980	1'058'991
Améliorations et aménagements	668'000	207'715	271'887
Améliorations et aménagements reclassification 2006	0	-464'118	0
Assurances	177'000	234'388	231'662
Provision pour renouvellement installations techniques	0	-343'420	900'000
Amortissement du P48	40'000	40'000	40'000
Recettes diverses	-58'600	-141'005	0
Rétrocession sur loyer	-637'500	-643'110	
INDEMNITE DU GESTIONNAIRE	7'328'030	6'492'274	8'296'821

Comme les années précédentes, Orgexpo a dégagé les moyens financiers pour couvrir les obligations financières de la Fondation du Palais des Expositions.

Note 18: Recettes hors exploitation

	Budget 2007		
	révisé	2007	2006
Vente équipements de cuisine	637'500	643'110	0
RECETTES HORS EXPLOITATION	637'500	643'110	0

Note 19: Frais de personnel

	Budget 2007		
	révisé	2007	2006
Jetons, honoraires et frais divers Conseil administration	10'000	13'700	15'450
Rentes complémentaires	9'000	8'400	8'400
FRAIS DE PERSONNEL	19'000	22'100	23'850

Note 20: Entretien

	Budget 2007		
	révisé	2007	2006
Entretien courant	200'000	247'732	104'593
Entretien halle 7 par la PPE	130'000	136'560	129'634
ENTRETIEN DU BÂTIMENT	330'000	384'292	234'227
Entretien courant	280'000	325'795	384'035
Abonnements d'entretien	350'000	340'022	329'310
ENTRETIEN INSTALLATIONS TECHNIQUES	630'000	665'817	713'345
Entretien courant du réseau routier et des accès dans l'enceinte de la parcelle	10'000	13'210	7'740
Entretien du parc	200'000	161'533	103'679
ENTRETIEN EXTERIEUR	210'000	174'743	111'419
Divers et imprévus	50'000	6'128	0
Améliorations réalisées	618'000	207'715	271'886
Activation de travaux pour des aménagements intérieurs	0	-464'118	0
AMELIORATIONS ET AMENAGEMENTS	668'000	-250'275	271'886
ENTRETIEN	1'838'000	974'577	1'330'877

Les améliorations réalisées sont les suivantes :

Accès piétons P-49	54'396
Réaménagement des dépôts du sous-sol	104'814
Vase d'expansion du réseau d'eau glacée	9'806
Vase d'expansion du réseau d'eau chaude du Panoramique	6'201
Courants d'air entre halle 5 et passerelle	26'288
Audit sur la sécurité feu du bâtiment administratif	6'210
Total	207'715

Les aménagements intérieurs effectués de 2005 à 2007 ont été activés pour les montants suivants :
2005 : CHF 168'357 ; 2006 : CHF 190'947 ; 2007 : CHF 104'814

Note 21: Frais d'administration et informatiques

	Budget 2007		
	révisé	2007	2006
Indemnité forfaitaire pour la gestion du secrétariat	40'000	40'000	40'000
Frais d'administration PPE Halle 7	18'000	18'000	18'000
Frais divers	50'000	51'663	29'431
Frais de personnel (charges sociales comprises) - forfait	90'000	90'000	90'000
FRAIS D'ADMINISTRATION ET INFORMATIQUES	198'000	199'663	177'431

Les frais de personnel correspondent à un secrétaire général et un intendant à temps partiel.

Les frais divers sont composés de :

Honoraires	49'243
Fournitures de bureau et affranchissements	93
Frais de banques/CCP	1'996
Frais divers	331
Total	51'663

Note 22: Autres charges d'exploitation

	Budget 2007		
	révisé	2007	2006
Assurances RC et incendie / dégâts d'eau	177'000	234'387	231'662
AUTRES CHARGES D'EXPLOITATION	177'000	234'387	231'662

Note 23: Dotations aux amortissements et aux provisions

	Budget 2007		
	révisé	2007	2006
Amortissements bâtiments et installations	3'015'000	3'122'946	3'056'300
Amortissements complémentaires	0	0	40'659'988
Amortissements investissements réalisés	158'730	160'346	98'014
Amortissements participation P48	40'000	40'000	40'000
Réserve pour renouvellement des installations techniques	-330'000	-343'420	-231'314
DOTATIONS AUX AMORTISSEMENTS	2'883'730	2'979'872	43'622'988

Dotation à la provision pour l'entretien du bâtiment et renouvellement des installations techniques - versement du gestionnaire	0	0	900'000
DOTATIONS AUX PROVISIONS	0	0	900'000
DOTATIONS AUX AMORTISSEMENTS	2'883'730	2'979'872	44'522'988

Note 24: Produits financiers

	Budget 2007		
	révisé	2007	2006
Intérêts	20'000	94'345	1'010
PRODUITS FINANCIERS	20'000	94'345	1'010

Note 25: Charges financières

	Budget 2007			
	prêts	révisé	2007	2006
Intérêts s/crédit bancaire c/c BCGE crédit				
max. 5.5 mois	(52'177)	30'000	12'648	0
Intérêts s/prêts bancaires	56'143'000	1'480'000	1'456'568	1'510'254
Intérêts s/prêts assurances	1'914'000	70'000	69'373	144'933
Frais de dissolution		35'900	35'900	
TOTAL PRÊTS BANCAIRES ET ASSURANCES	58'057'000	1'615'900	1'574'489	1'655'187
Amortissements s/hypothèques	-2'489'000	0	0	0
TOTAL HYPOTHEQUES APRES AMORTISSEMENTS	55'568'000	0	0	0
Intérêts s/prêts Salon de l'auto	16'800'000	480'000	478'800	301'812
Intérêts s/prêt Etat de Genève	25'000'000	812'500	812'500	750'000
Prêt Orgexpo (restaurant halle 7)	0	0	0	0
EMPRUNTS ET DETTES ENVERS LES PARTIES LIEES	41'800'000	1'292'500	1'291'300	1'051'812
TOTAL CHARGES FINANCIERES		2'908'400	2'865'789	2'706'999
TOTAL ENGAGEMENTS A COURT ET LONG TERME		97'368'000		

Note 26: Evénements postérieurs à la date de clôture

Restructuration juridique

Le Grand Conseil a adopté la loi sur le Palais des Expositions du 16 novembre 2007 (10059) qui prévoit la transformation et la fusion de la Fondation du Palais des Expositions et de la Fondation pour la Halle 6 en une société anonyme au sens des articles 620 et suivant du code des obligations. Cette fusion interviendra dans le courant du 1er semestre 2008. Après décision de ses organes, la fondation de droit privé Orgexpo transférera également dans un second temps son patrimoine à la nouvelle structure, constituant ainsi une entité juridique dotée à la fois de la propriété et de l'exploitation du complexe.

ANNEXE A - TABLEAU DES AMORTISSEMENTS BATIMENTS

	Bâtiment	Installations	Am. Intérieures	Equip. Expl.	Total	%
1984	770'440	1'133'000	339'900	1'133'000	3'376'340	3.0%
1985	773'160	1'137'000	341'100	1'137'000	3'388'260	3.0%
1986	775'880	1'141'000	342'300	1'141'000	3'400'180	3.0%
1987	775'880	1'141'000	342'300	1'141'000	3'400'180	3.0%
1988	990'760	1'457'000	437'100	1'457'000	4'341'860	3.0%
1989	990'760	1'457'000	437'100	1'457'000	4'341'860	3.0%
1990	1'031'400	1'536'375	475'200	1'482'400	4'525'375	3.0%
1991	1'031'400	1'536'375	475'200	1'482'400	4'525'375	3.0%
1992	1'031'400	1'536'375	475'200	1'482'400	4'525'375	3.0%
1993	1'031'400	1'536'375	475'200	1'482'400	4'525'375	3.0%
1994	1'031'400	1'536'375	475'200	349'400	3'392'375	2.2%
1995	1'077'600	1'618'875	498'300	365'200	3'559'975	2.2%
1996	1'242'261	1'854'105	568'869	549'384	4'214'619	2.3%
1997	1'242'261	1'854'105	568'869	549'384	4'214'619	2.3%
1998	1'242'261	1'854'105	568'869	233'384	3'898'619	2.1%
1999	1'280'049	1'909'675	585'540	288'954	4'064'218	2.2%
2000	1'280'049	776'675	585'540	263'554	2'905'818	1.6%
2001	1'280'049	772'675	585'540	263'554	2'901'818	1.6%
2002	1'516'916	1'107'055	687'054	534'258	3'845'283	2.0%
2003	1'516'916	1'107'055	687'054	534'258	3'845'283	2.0%
2004	1'516'916	791'055	347'154	534'258	3'189'383	1.7%
2005	1'516'916	850'868	345'954	514'458	3'228'196	1.5%
2006	1'516'916	836'680	344'754	326'274	3'024'624	1.4%
2007	1'516'944	884'704	395'030	326'268	3'122'946	1.4%
2008	1'516'916	957'929	285'711	326'278	3'086'834	1.4%
2009	1'516'916	957'929	285'711	270'704	3'031'260	1.4%
2010	1'516'916	957'929	247'611	270'704	2'993'160	1.3%
2011	1'516'916	875'429	247'611	270'706	2'910'662	1.3%
2012	1'516'916	640'199	247'611	-	2'404'726	1.1%
2013	1'516'916	640'199	247'611	-	2'404'726	1.1%
2014	1'516'916	640'199	247'611	-	2'404'726	1.1%
2015	1'516'916	584'629	224'514	-	2'326'059	1.0%
2016	1'516'916	584'629	153'942	-	2'255'487	1.0%
2017	1'516'916	584'629	153'942	-	2'255'487	1.0%
2018	1'516'916	246'249	153'945	-	1'917'110	0.9%
2019	1'516'916	246'249	137'271	-	1'900'436	0.9%
2020	1'516'916	246'249	137'271	-	1'900'436	0.9%
2021	1'516'916	186'436	137'271	-	1'840'624	0.8%
2022	1'516'916	121'249	35'757	-	1'673'922	0.8%
2023	1'516'916	73'225	35'757	-	1'625'898	0.7%
2024	1'516'916	-	35'757	-	1'552'674	0.7%
2025	1'516'916	-	35'757	-	1'552'674	0.7%
2026	1'516'916	-	21'233	-	1'538'149	0.7%
2099	236'868	-	-	-	236'868	0.1%
2100	236'868	-	-	-	236'868	0.1%
2101	236'867	-	-	-	236'867	0.1%
Fonds amort	151'691'633	39'908'857	14'456'228	20'166'580	226'223'298	

RAPPORT DE L'ORGANE DE CONTROLE

Deloitte

Deloitte SA
20, Route de Pré-Bon
Case Postale 1804
CH-1211 Genève 15
Tél: +41 (0) 22 747 70 00
Fax: +41 (0) 22 747 70 70
www.deloitte.ch

RAPPORT DE L'ORGANE DE CONTROLE

Au Conseil d'administration de la
Fondation du Palais des Expositions, Grand-Saconnex

En notre qualité d'organe de contrôle, nous avons vérifié la comptabilité et les comptes annuels de la Fondation du Palais des Expositions pour l'exercice arrêté au 31 décembre 2007.

La responsabilité de l'établissement des comptes annuels incombe au Conseil d'administration alors que notre mission consiste à vérifier ces comptes et à émettre une appréciation les concernant. Nous attestons que nous remplissons les exigences légales de qualification et d'indépendance.

Notre révision a été effectuée selon les Normes d'audit suisses. Ces normes requièrent de planifier et de réaliser la vérification de manière telle que des anomalies significatives dans les comptes annuels puissent être constatées avec une assurance raisonnable. Nous avons révisé les postes des comptes annuels et les indications fournies dans ceux-ci en procédant à des analyses et à des examens par sondages. En outre, nous avons apprécié la manière dont ont été appliquées les règles relatives à la présentation des comptes, les décisions significatives en matière d'évaluation, ainsi que la présentation des comptes annuels dans leur ensemble. Nous estimons que notre révision constitue une base suffisante pour former notre opinion.

Selon notre appréciation, la comptabilité et les comptes annuels sont conformes à la loi suisse et aux statuts.

Nous recommandons d'approuver les comptes annuels qui vous sont soumis.

Sans apporter de réserve à notre appréciation, nous attirons votre attention sur le fait que le Conseil d'administration n'a pas établi les comptes annuels en conformité avec les normes comptables internationales (IFRS) applicables selon la Loi sur la Fondation du Palais des Expositions.

DELOITTE SA


Jean-Marc Jenny


Elisabeth Vidal

Le 29 février 2008

Annexes : Comptes annuels (bilan, compte de recettes et dépenses, tableau de variation des fonds propres, tableau des flux de trésorerie, annexe relative aux comptes annuels, tableau des prêts hypothécaires et tableau des amortissements bâtiments)

Audit, Fiscalité, Conseil, Corporate Finance.

Member of
Deloitte Touche Tohmatsu